

# Differensiert forvaltningsplan for Håelva

## Retningslinjer

UTKAST PER 16.10.2020

### Innledning

Håelva ligger i Røros kommune, og er et sidevassdrag til Glomma. Elva ble vedtatt vernet i 1993, som del av Verneplan IV for vassdrag, og er i dag en av totalt 389 verna vassdrag i Norge. Vernet skal særlig sikre de kulturhistoriske verdiene med funksjonell tilknytning til vassdraget, men også reindriftsinteresser og friluftslivs- og rekreasjonsinteresser.

Regjeringen vedtok i 1994 *Rikspolitiske retningslinjer for verna vassdrag (RPRVV)*, som har som formål å sikre at verneverdiene som ligger til grunn for vassdraget, heller ikke reduseres av andre typer inngrep. Retningslinjenes virkeområde gjelder de vassdrag som omfattes av Verneplan for vassdrag I-IV, og inkluderer vassdragsbeltet med hovedelver, sideelver, større bekker, sjøer og tjern, og et område på inntil 100 meters bredde langs sidene av disse.

Retningslinjene legger føringer for en *differensiering* av vassdragets avgrensning og forvaltning. Dette innebærer at vassdragsbeltet avgrenses og deles inn i klasser på bakgrunn av *registrerte verneverdier* og *arealtilstand*. Retningslinjene anbefaler at dette gjøres i arbeid med kommuneplanens arealdel.

De rikspolitiske retningslinjene foreslår tre forvaltningsklasser, som er utgangspunktet for klasseinndelingen i denne forvaltningsplanen.

Målet med forvaltningsplanen er å gjøre kommunens saksbehandling enklere, og sikre en mer langsiktig forvaltning av vassdraget. Dersom det ikke gjøres en differensiering av vassdraget, vil hele vassdragets 100-metersbelte vurderes like strengt, noe som særlig er utfordrende i sentrumsnære områder.

### Overordna føringer

Forvaltningsplanen er ikke hjemlet i noe bestemt lovverk, men kommunens saksbehandling skal forholde seg til følgende lover og forskrifter:

- Rikspolitiske retningslinjer for vernede vassdrag (10.11.1994).
- Vassdragsloven (01.01.2001).
- Plan- og bygningsloven (01.07.2009).
- Naturmangfoldloven (01.01.2016).
- Kulturminneloven (15.02.1979).
- Friluftslvsloven (01.07.1957).
- Jordlova (01.07.1995).
- Reindriftsloven (01.07.2007).
- Skogbrukslova (01.01.2006).
- Viltloven (02.04.1982).
- Motorferdselloven (01.01.1978).
- Forurensningsloven (01.10.1983).
- Innlandsfiskeforskriften (01.07.2009).
- Forskrift om rammer for vannforvaltningen (01.01.2007).

## Beskrivelse av vassdraget

Håelva har sitt utspring i fjellområdene nord for Femunden, og renner vestover gjennom Hådalen, og ut i Glomma ved Røros. Nedbørsfeltet har en total størrelse på 439 km<sup>2</sup>. Vassdraget er variert, og veksler mellom store sjøer og stilleflytende elvepartier. Hådalen er åpen, og preget av flate furumoer. Videre mot Feragen er landskapet dominert av runde landskapsformer, med bratte fjellområder øst og vest for Feragen.

## Verdier knyttet til vassdraget

### Kulturminner

Området er rikt på kulturminner som viser stort mangfold, dekker et langt tidsrom og er knyttet til ulike etniske grupper. Det finnes flere steinalderboplasser og dyregraver rundt Feragen, som illustrerer godt storviltfangst i forhistorisk tid. Disse har stor kunnskapsverdi. Det er knyttet flere kulturminneverdier til driften av kobberverket, som kom i gang på midten av 1600-tallet. Dette gjelder både bosetting, kobbergruver og kromgruver, i tillegg til tømmerfløting i Håelva.

*Håelva NOU (1991, 002-27) fastslår at kulturminner har meget stor verneverdi.*

### Friluftsjnteresser

Vassdraget har funksjon både som nærtur- og rekreasjonsområde, og dags-/flerdagstuområde for både lokalbefolkningen og tilreisende. Området er lett tilgjengelig. Terrenget er forholdsvis lett å ferdes i, og mulighetene for et allsidig friluftsliv er gode. Sommerbruken av området er størst. Vassdraget er en viktig innfallspport til Femundsmarka nasjonalpark, og bør sees i sammenheng med de store uberørte naturområdene der.

*Håelva NOU (1991, 002-27) fastslår at friluftsjnteresser har meget stor verdi.*

### Landbruk

Langs Håelva fra Røros mot Feragen, ligger det flere landbrukseiendommer spredt både på nord- og sørsiden av vassdraget. Bosettingen ble etablert først etter at kobberverket kom i drift. På vestsiden av Feragen er det registrert ca. 700 daa dyrkbar jord. 250 daa av dette arealet er under oppdyrking. Ellers er det registrert betydelige arealer dyrkbar jord fra Hådalen felleseter og innover til Feragsdammen på begge sider av Feragselva.

Det ligger tre aktive seter i området, som av Miljødirektoratet er gitt kulturminneverdi «svært viktig». Både rein, sau og storfe beiter i områder.

*Håelva NOU (1991, 002-27) fastslår at landbruk har stor verdi.*

### Reindrift

Reindrift har alltid vært en vesentlig del av den sør- samiske kulturen. Rørossamenes bruksområde er delt i fire reinbeitedistrikter: Elgå, Femund, Riast/Hylling og Essand. Disse strekker seg fra Meråker i nord til Engerdalen i sør. Håelvas nedbørfelt ligger i Femund reinbeitedistrikt, som brukes som felles vinterbeite for Essand og Riast/Hylling. Disse har 9000 vinterbeitende rein fordelt på 21 driftsenheter. Reindriften i dette området går svært bra - med landets største produksjon av kjøtt per vinterbeitende dyr. Antall rein er i balanse med beiteressursene. Over innsjøen Feragen, Feragselva, Håsjøen og Rambergsjøen går det flere flytteleier av stor viktighet. Bruken av beite- og driftsområdene er avhengig av god fremkommelighet

og stabile og gode isforhold langs hele vassdraget. Vinterbeitene er den absolutte minimumsfaktoren for reindriften i området.

*Håelva NOU (1991, 002-27) fastslår at reindrift har stor verdi.*

### **Geologi**

Området ligger innenfor det østlandske sparagmittfeltet, og inneholder store løsmasseavsetninger. Fra Røros går eskerformasjonen Langegga, som strekker seg helt til nordenden av Femunden. Eskeren er mer eller mindre sammenhengende, og muligens den lengste i hele Midt-Norge.

*Håelva NOU (1991, 002-27) fastslår at geologi har meget stor verneverdi.*

### **Botanikk**

Området har et stort mangfold av vegetasjonstyper og arter, der særlig de vestlige områdene har stor andel med rik vegetasjon. Mot øst er vegetasjonen fattig. Furu og bjørk dominerer området, med innslag av lauvfuruskog i dalbunnen. Området bærer preg av eldre tiders avskoging. Det er stor variasjon i vegetasjonstyper knyttet til setrene, blant annet finnskjeppdominert fattigeng og frisk fattigeng, i tillegg til gammel skog.

*Håelva NOU (1991, 002-27) fastslår at botanikk har stor verneverdi.*

### **Landfauna**

Fuglefaunaen er artsrik, med enkelte verdifulle våtmarkslokaliteter blant annet ved Håsjøen og Feragen. Vassdraget har betydning for flere truede arter, og har på grunn av kontakten med Femunden stor dyregeografisk interesse. Beverstammen er stor. Ulv, fjellrev, bjørn, oter, gaupe og hjort forekommer på streif. Moskus benytter vassdraget fast i sommerhalvåret.

*Håelva NOU (1991, 002-27) fastslår at landfauna har middels til stor verneverdi.*

### **Vannfauna**

Håelva har på grunn av kontakten med Femunden stor dyregeografisk interesse. Krepssdyrfaunaen synes rik sammenliknet med andre vassdrag innenfor de nordlige deler av sparagmittområdet. Feragen har en typisk «østfiskbestand», med arter som gjedde, abbor, sik, harr, lake og ørekyt samt noe ørret. I elvepartiene mellom vannene er fiskeinteressene større, og her foregår det et betydelig fiske etter harr og ørret. I Håsjøen og Rambergsjøen dominerer siken, men det fiskes relativt lite. I nedre deler av Håelva finnes en av de beste mulighetene for fiske etter harr i landsdelen.

*Håelva NOU (1991, 002-27) fastslår at vannfauna har middels verneverdi.*

## Verneområder

Følgende verneområder er registrert innenfor området:

- **Mølmansdalen naturreservat**  
Vernet i 2017, for å bevare et område med særpregede kvartærgeologiske kvaliteter som ravinedaler, en langstrakt esker, dødisgroper og flate moer. Økosystemet er hovedsakelig terrestrisk.
- **Flensmarka naturreservat**  
Vernet i 2006, for å ta vare på skogtypen fattig furuskog. Området strekker seg fra Femunden over Femundplataet, til liene sør for Håsjøen.
- **Langtjønna landskapsvernområde**  
Vernet i 2003, for å ta vare på et særegent natur- og kulturlandskap i tilknytning til Femundsmarka nasjonalpark. Området har kulturlandskapselementer blant annet knyttet til fløtningsanlegget mellom Femunden og Feragen.
- **Femundsmarka nasjonalpark**  
Femundsmarka ligger i Røros kommune og Engerdal kommune. Området er preget av ødemark, med blokkmark, skrinnskog og flere sjøer, og ligger i en tynt befolket del av Skandinavia. Det finnes flere fiskevann og våtmarker, og det kan observeres både ender, lom og vadefugler, i tillegg til fiskeørn. Området har spor etter steinalderboplasser og samisk kultur. Tamreinen finnes i store deler av området. Det er påvist flere rødlistede lav- og sopparter.

## Bakgrunnen for retningslinjene

Det er benyttet datasett fra NVEs database ELVIS som grunnlag for differensieringen av Håelva, med sidevassdrag, innenfor verneplanen. For å avgrense kantsonen er det laget en buffersone på 100 meter langs vassdraget. Videre er denne sonen inndelt i tre forvaltningsklasser, slik de er foreslått i RPRVV:

### Klasse 1:

Områder i og nær Røros sentrum, som har stor verdi for nærfriluftsliv og rekreasjon. I denne sonen er det viktig å unngå inngrep som kan redusere disse verdiene, samt verdier knyttet til kulturminner og grønnstruktur langs vassdraget.

### Klasse 2:

Landbruksområder som ligger i Hådalen, helt øst til Feragen, samt områder nord for Feragen. I denne sonen er det viktig å ivareta hovedtrekkene i landskapet, og unngå inngrep som kan endre kantvegetasjonen langs vassdraget. Verdiene kan strekke seg over store områder, og være knyttet til kulturmiljøer og naturvernområder.

### Klasse 3:

Dette gjelder i hovedsak områder øst for Feragen, områdene nord for Håsjøen/vest for Feragen, samt områder som ligger innenfor Flensmarka naturreservat og Langtjønna landskapsvernområder.

## Retningslinjer

### Hele området:

1. Det skal opprettholdes et naturlig vegetasjonsbelte langs vassdraget.
2. Dokumenterte verneverdier (av stor og middels verdi) skal hensyntas og legges til grunn i kommunens saksbehandling.
3. Tiltak som hindrer allmennhetens tilgang til vassdraget, skal unngås.
4. Det er et generelt byggeforbud innenfor 100-metersbeltet langs vassdraget, jf. pbl § 1-8 første ledd. For områder i forvaltningsklasse 1 og 2 er dette mer differensiert.
5. Terrenginngrep i 100 metersonen er søknadspliktige. Inngrepene må tilpasses stedets terrengformer og vegetasjon.
6. Lukking av vassdrag tillates ikke. Gjenåpning av lukkede bekkeløp kan pålegges i aktuelle reguleringsplaner, der dette er praktisk gjennomførbart.
7. Kulturminner som er tilknyttet vannstrengen, tillates restaurert dersom dette godkjennes av berørte myndigheter.
8. Der større høyspenttraséer krysser eller følger vassdrag, må det ved rydding under disse tas tilstrekkelig hensyn til vegetasjonen, slik at denne ikke raseres. Busker og trær beholdes, så fremt de ikke vil komme i berøring med høyspentledningene.

### Forvaltningsklasse 1:

1. Grønnstruktur/kantvegetasjon langs vassdraget skal sikres og opparbeides der dette mangler, dersom det er mulig.
2. Det kan tillates enkle tiltak som turveier, turstier og klopper, fiskeplasser og gapahuker med bålplasser.
3. I forbindelse med uttak av grusressurser skal det sørges for tilstrekkelig bred kantvegetasjon mellom uttaksområde og vannstreng. Tiltak skal ikke påvirke vannkvaliteten negativt for Håelva.
4. I forbindelse med utvidelse og oppdyrking av dyrkamark, skal det sørges for at det er gjenstående kantvegetasjon mellom dyrkamark og vannstreng. Tiltak skal ikke påvirke vannkvaliteten negativt for Håelva.
5. Ved etablering av ny eller utvidelse av eksisterende bebyggelse, skal det sørges for tilstrekkelig vegetasjon og fri passasje mellom bebyggelsen og vannstrengen.
6. Det tillates nødvendig etablering av brukryssinger av elvestrengen. Ved etablering av bru skal denne utføres slik at elvebreddene i størst mulig grad bevares, samt at fri passasje langs elvestrengen opprettholdes.

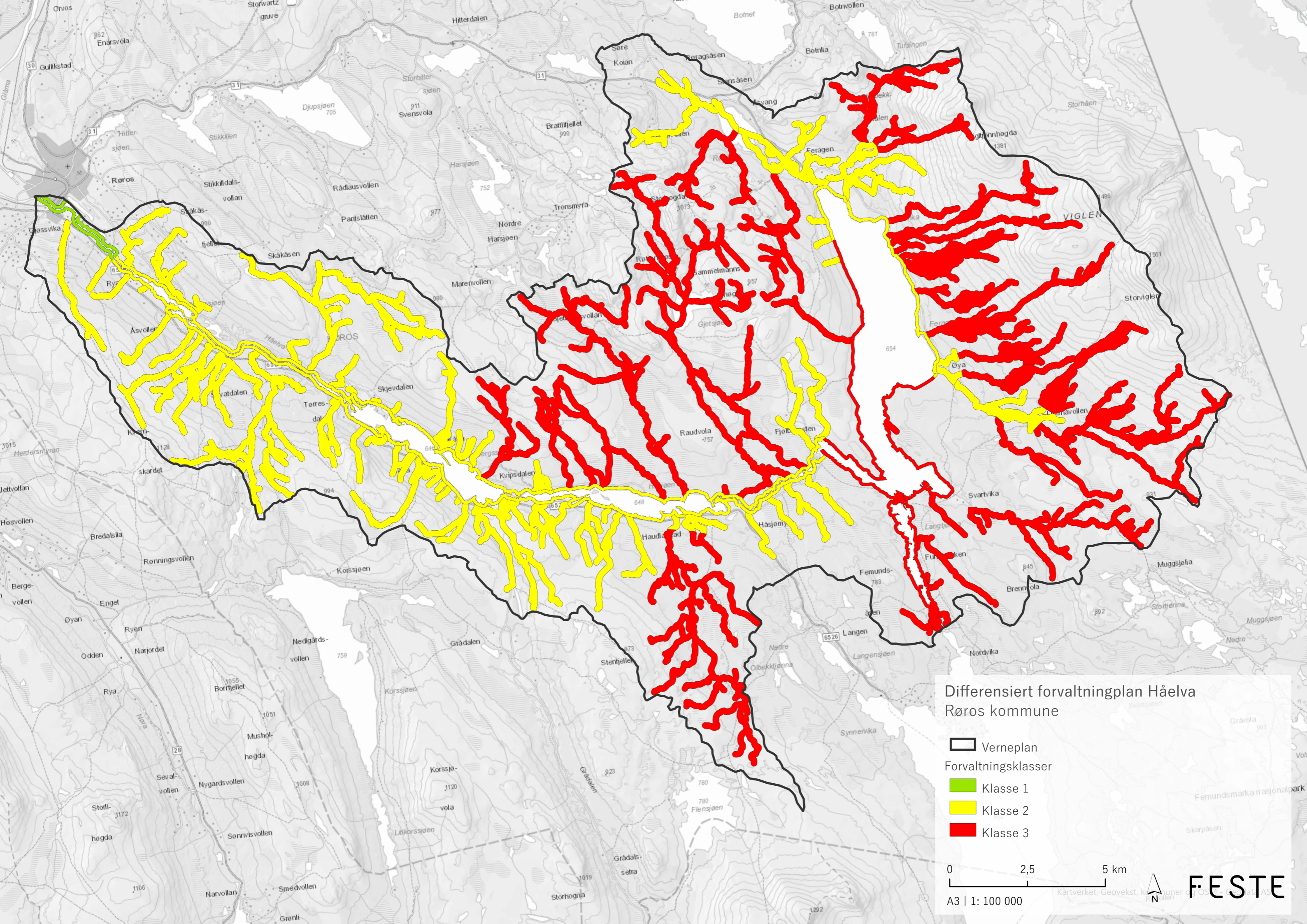
### Forvaltningsklasse 2:

1. Inngrep og tiltak som kan føre til endringer eller reduksjon av vannstrengen, skal i størst mulig grad unngås.
2. Det kan tillates enkle tiltak som turveier, turstier og klopper, fiskeplasser og gapahuker med bålplasser.
3. I forbindelse med uttak av grusressurser skal det sørges for tilstrekkelig bred kantvegetasjon mellom uttaksområde og vannstreng. Tiltak skal ikke påvirke vannkvaliteten negativt for Håelva.
4. I forbindelse med utvidelse og oppdyrking av dyrkamark, skal det sørges for at det er gjenstående kantvegetasjon mellom dyrkamark og vannstreng. Tiltak skal ikke påvirke vannkvaliteten negativt for Håelva.
5. Etablering av nye veger skal i størst mulig grad unngås. Det tillates nødvendig vedlikehold/utbedring av eksisterende veger.

6. Ny bebyggelse er i utgangspunktet ikke tillatt. Ved utvidelse av eksisterende bebyggelse skal denne foregå i retning bort fra vannstrengen.

#### Forvaltningsklasse 3:

1. Alle tiltak og inngrep som kan redusere vassdragets verdi, herunder omdisponering av arealer i vassdragsbeltet, skal unngås.
2. Vassdragets vannkvalitet og naturlige vannføring skal søkes opprettholdt.
3. Mindre tilretteleggingstiltak for fiske og rekreasjon kan tillates når disse ikke er i konflikt med dokumenterte verneverdier av stor eller middels verdi.



Differensiert forvaltningplan Håelva  
Røros kommune

Verneplan

Forvaltningsklasser

- Klasse 1
- Klasse 2
- Klasse 3

0 2,5 5 km

A3 | 1: 100 000

Kartverket, Geovekst, Kartmøner d OS, Geodata AS

FESTE