



## PROGRAM FOR FOLKEHELSEARBEID - RAPPORTSERIE 2/2025

Evaluering av Møtested Ungdom

-Et folkehelseiltak i Rindal kommune

Siren Hope og Monica Lillefjell



Forfattere: Siren Hope og Monica Lillefjell

Tittel: Evaluering av Møtested Ungdom  
- Et folkehelseiltak i Rindal kommune.

Institusjoner: INB, NTNU

Sted: Trondheim

Februar, 2025

ISBN - 978-82-94165-00-1

ISSN – 2704-1433

Rapport 2/2025

Forsidefoto: Morten Møller

Utgiver av Program for folkehelsearbeid - rapportserie:

Trøndelag fylkeskommune  
Fylkets hus Postboks 2560  
7735 Steinkjer  
Telefon 74 17 40 00



# Forord

Denne rapporten gir en evaluering av Møtested Ungdom prosjektet som ble gjennomført i Rindal kommune. Møtested-prosjektet har dreid seg om å renovere et areal i Rindalshuset (flerbrukshus) med den hensikt å gi ungdommene i kommunen et sosialt og uformelt møtested. Prosjektet har pågått i tidsperioden 2019-2023.

Møtested-prosjektet ble gjennomført innenfor *Program for Folkehelsearbeid i Trøndelag* som er del av en nasjonal satsning som har som målsetting å styrke det kommunale arbeidet med å fremme barn og unges psykiske helse og lokalt rusforebyggende arbeid. Hovedstrategien i programmet er å legge til rette for at kommuner utvikler og prøver ut nye tiltak, arbeidsmåter og metoder som kan fremme barn og unges psykiske helse og bidra til rusforebyggende arbeid. Dette skjer i samarbeid med aktører som frivillige lag og organisasjoner og med støtte fra kunnskapsmiljøer og fylkeskommunen.

Rindal kommune ble tatt opp i programmet i 2020. Det ble innledet et samarbeid mellom prosjektgruppa og forskere ved NTNU om evalueringen møtested-prosjektet. I samarbeid utviklet vi en plan for intern og ekstern evaluering. Det har vært spennende og lærerikt å følge utviklingen i prosjekt Møtested Ungdom, og diskutere arbeidet med prosjektet, og etter hvert bruk og opplevelser av møtestedet, med både prosjektgruppa og elever ved Rindal skole.

Innen Program for folkehelsearbeid i Trøndelag har vi som forskningsgruppe også hatt evalueringsansvar for prosjekter i Heim, Overhalla og Røros kommune. Rapportene fra alle disse prosjektene har en liknende struktur, og deler av bakgrunns kapitlet og metodekapitlet er relativt like. Dette fordi alle prosjektene er tilknyttet Programmet, og har benyttet liknende metode for evaluering. Vi vil presisere at resultatene som presenteres og diskuteres i rapporten er unike for Rindal kommune, og at konklusjonene og anbefalingene er tilknyttet de resultater og funn som ble gjort lokalt i Rindal.

Vi vil takke elvene som har stilt opp til intervju med oss, og som velvillig har delt av sine erfaringer og innsikter. Kontakten opp mot prosjektlederne Elen Sandvik (2019-2022) og Morten Møller (2022-2023) har vært både hyggelig og lærerik, og vi vil takke prosjektgruppa i Rindal for et godt samarbeid. Vi vil også rette en takk til Fylkeskommunen i Trøndelag ved Eirin Hermansen, John Tore Vik og Guri Wist, for godt samarbeid og finansiering gjennom Program for folkehelsearbeid i Trøndelag.

Trondheim, februar 2025,

Siren Hope og Monica Lillefjell,  
INB, NTNU

# Innholdsfortegnelse

Forord.....	3
Sammendrag .....	5
Summary .....	5
Introduksjon .....	7
1. Beskrivelse av møtested-prosjektet i Rindal .....	9
Bakgrunn for prosjektet.....	9
Kunnskapsgrunnlaget i kommunen .....	10
Organisering og forankring .....	11
Visjoner og målsettinger .....	12
Arbeidsmetode: Trøndelagsmodellen .....	13
Arbeidsprosessen tilknyttet utvikling og gjennomføring av møtested-prosjektet.....	14
2. Kunnskapsoversikt.....	18
Forskning på barn og unges psykiske helse og lokalsamfunnsutvikling .....	18
Forskning på barn og unges medvirkning.....	19
3. Evalueringsstudiets metode og datamateriale .....	21
Arkivmateriale og rapporteringer .....	21
Fokusgruppeintervjuer .....	21
Elektronisk spørreskjema.....	22
Analyse av intervjumateriale og spørreskjema.....	22
4. Resultater.....	24
1. Resultater fra nullpunktsmålingene.....	24
2. Resultater fra etter-målingene .....	32
5. Diskusjon .....	42
Hva har vi funnet? .....	42
Metodiske styrker og svakheter ved studien.....	46
6. Konklusjoner og anbefalinger .....	48
7. Referanser .....	50

# Sammendrag

Denne rapporten presenterer resultater fra evalueringen av et møtested-prosjekt som ble gjennomført i Rindal kommune. Tiltaket har dreid seg om å renovere et areal i Rindalshuset, slik at ungdommer kan få et sosialt og uformelt møtested i nærmiljøet. Resultatene av evalueringen, gjennomført av NTNU, viser en økning i ungdommenes generelle tilfredshet med (tilbud i) nærmiljøet, og viser at møtested tilbudet har dekket et behov for et sted for ungdommene å møtes og sosialisere. En digital spørreundersøkelse og fokusgruppeintervjuer ble brukt som metoder for datainnsamling.

Møtested-tilbudet er verdsatt hos elevene, og resultatene fra spørreundersøkelsen viser at det blir jevnt brukt av mange. Utvidede åpningstider, og det at ungdommer får komme til Rindalshuset uten å ha en 'grunn'/organisert aktivitet, men bare for å være sammen med andre, synes å ha vært betydningsfullt for at ungdommene føler seg mer velkommen, og trives godt i Rindalshuset. Flesteparten av elevene rapporterer om stor grad av trivsel og inkludering ved møtestedet, men det er også et mindretall av ungdommene som har erfart at de selv eller andre ungdommer har blitt utestengt fra aktiviteter, og at det til tider kan være mye bråk og uro. Mange ungdommer trives med formen på tilbudet; der man kan komme og få gjøre hva man vil, og der ungdommene får være for seg selv. Samtidig er det også noen ungdommer som uttaler at de ønsker at de voksne kunne følge litt bedre med, og være tettere på.

Resultatene fra evalueringen indikerer at det har foregått mye elevmedvirkning i prosjektet, men at graden av medvirkning varierer noe mellom klassene. De som har deltatt i medvirkningsaktiviteter uttrykker stor fornøydhhet med måten de har fått lov til å være med å bestemme og påvirke møtested-prosjektet. De har erfart at de voksne har lyttet og tatt dem på alvor. Det som ungdommene påpeker som utfordrende for god medvirkning har vært prosjektets varighet, og tidvis noe manglende kommunikasjon/ informasjon.

Samlet sett viser denne evalueringen at skolegårdsprosjektet har hatt en positiv innvirkning på nærmiljøet og ungdomsmiljøet, samtidig som det er områder som kan utvikles videre for at flest mulig ungdommer skal føle seg velkommen og trives på møtestedet.

## Summary

This report presents the results from the evaluation of a meeting place project conducted in Rindal municipality. The initiative has involved renovating an area in Rindalshuset, providing young people with a social and informal meeting place in the local community. The results of the evaluation, conducted by NTNU, show an increase in the youths' general satisfaction with (offerings in) the local community, indicating that the meeting place has fulfilled a need for a place for young people to meet and socialize. A digital survey and focus group interviews were used as methods for data collection.

The meeting place offering is appreciated by the pupils, and the results from the survey show that it is consistently used by many. Extended opening hours, and the fact that young people can come to Rindalshuset without having a 'reason'/organized activity, but simply to be together with others, seem to have been significant in making the young people feel more welcome and comfortable in Rindalshuset. Most of the pupils report a high degree of well-being and inclusion at the meeting place, but there is also a minority of young people who have experienced themselves or other young people being excluded from activities, and that there at times can be a lot of noise and unrest. Many young people enjoy the format of the offer; where they can come and do what they want, and where the young people get to be on their own. But there are also some young people who express that they wish the adults could pay a little more attention and be closer.

The results of the evaluation indicate that there has been significant pupil involvement in the project, but the degree of involvement varies somewhat between classes. Those who have participated in involvement activities express great satisfaction with the way they have been allowed to participate in decision-making and influencing the meeting place project. They have experienced that the adults have listened to them and taken them seriously. What the young people point out as challenging for good involvement has been the duration of the project, and occasional lack of communication/information.

Overall, this evaluation shows that the schoolyard project has had a positive impact on the local community and the youth community, while there are areas that can be further improved to ensure that as many young people as possible feel welcome and thrive at the meeting place.

# Introduksjon

*Program for folkehelsearbeid i Trøndelag* er en del av den nasjonale satsingen *Program for folkehelsearbeid i kommunene 2017 – 2027*, som er utviklet i samarbeid mellom KS, Folkehelseinstituttet, Helsedirektoratet og Helse- og omsorgsdepartementet. Satsingen i Trøndelag ble etablert på bakgrunn av det nasjonale programmet, øvrige nasjonale føringer samt regionalt og lokalt kunnskapsgrunnlag og utviklingsarbeid.

Målsettingen for programmet er å styrke det kommunale arbeidet med å fremme befolkningens psykiske helse og livskvalitet samt fremme lokalt rusforebyggende arbeid. Programmet skal bidra til å integrere psykisk helse som en likeverdig del av det lokale folkehelsearbeidet. Barn og unge opp til 24 år er prioritert målgruppe for tiltakene.

*Program for folkehelsearbeid i Trøndelag* er et samarbeid mellom Trøndelag fylkeskommune, kommuner, FoU- og kompetansemiljøer, andre offentlige aktører, frivillige lag og organisasjoner i regionen. Fylkeskommunen er programeier og har det faglige, koordinerende, økonomiske og administrative ansvaret. Programmet finansieres via Helsedirektoratet, fylkeskommunen, kommunene og FoU- og kompetansesentermiljøer.

Hovedmål for programmet i Trøndelag er:

- Bedre psykisk helse og livskvalitet blant barn og unge
- Barn og unges psykiske helse og rusforebygging skal integreres i det systematisk og kunnskapsbaserte folkehelsearbeidet i kommunene
- Gjennom dette bidra til et oppvekstmiljø hvor alle barn og unge opplever mestring, samhørighet og medbestemmelse.

Hovedstrategien i programmet er å legge til rette for at kommuner utvikler og prøver ut nye tiltak, arbeidsmåter og metoder som kan fremme barn og unges psykiske helse og godt rusforebyggende arbeid. Dette skjer i samarbeid med aktører som frivillige lag og organisasjoner og med støtte fra kunnskapsmiljøer og fylkeskommunen.

Kommunene utvikler selv forslag til lokale tiltak som skal bidra til å nå hovedmålene, med utgangspunkt i eget kunnskapsgrunnlag, målsettinger, planer og medvirkningsprosesser. Tiltaket skal rettes mot hele befolkningen og ikke mot risikogrupper. Kommuner i programmet jobber metodisk etter *Trøndelagsmodellen for folkehelsearbeid (1,2)*. Modellen skal sikre systematisk kunnskapsdeling og samhandling i alle faser av tiltaksutviklingen.

I tråd med målformuleringene i Program for folkehelsearbeid og Trøndelagsmodellen for folkehelsearbeid skal alle tiltakene i kommunene evalueres. Dette gjøres i samhandling med FoU-aktørene i programmet.

Evalueringene som gjøres samles i en rapportserie som utgis av Trøndelag fylkeskommune som denne rapporten er en del av.

I denne rapporten presenteres resultater fra evalueringen av møtested-prosjektet som ble gjennomført i Rindal kommune. Tiltaket har dreid seg om å renovere et areal i Rindalshuset, slik at ungdommer kan få et sosialt og uformelt møtested i nærmiljøet. Rindalshuset er et flerbrukshus med idrettshall, svømmehall, badstue, styrkerom, klatrevegg, kinosal, bibliotek og kiosk. Huset ligger i Rindal sentrum, og er nærmeste nabo til Rindal barne- og -ungdomsskole, Rindalshallen, og Rindal skimuseum. Ungdommer har vært velkommen til å bruke tilbudene og fasilitetene i huset, men forut for møtested-prosjektet har det ikke vært dedikerte lokaler tilgjengelig i Rindalshuset hvor ungdommene kunne møtes og sosialisere. Prosjektet har hatt som hovedmål å gi ungdommene i Rindal en trygg møteplass og mer varierte aktivitetsmuligheter.

Som del av evalueringen har NTNU gjennomført fokusgruppeintervjuer og elektronisk spørreundersøkelse. Fokusgruppeintervjuene ble gjennomført med utvalgte elever ved Rindal barne- og ungdomsskole, og ble gjennomført før og etter gjennomføring av tiltak. Spørreundersøkelsen inkluderte alle elevene ved skolen, og ble også gjennomført før og etter møtestedet for ungdommer var etablert. I denne rapporten presenteres resultater fra NTNUs evaluering. Evalueringen ser på hvorvidt spesifikke resultat- og effektmål fra prosjektet er oppnådd:

- En høyere andel av ungdommene er fornøyde med lokalmiljøet sitt
- Ungdommene er mer fornøyde med tilbudene av uformelle møteplasser og aktiviteter nå enn de var før møtested i Rindalshuset ble etablert.
- Tiltaket har bidratt til økt trivsel, inkludering og fellesskap blant ungdommene
- Ungdommene opplever eierskap til områdene og føler seg velkommen på områdene.
- Ungdommene medvirker aktivt til å iverksette aktiviteter.
- En lavere andel av ungdommene har psykiske helseutfordringer

Rapporten er strukturert på følgende måte: Kapittel 1 gir en utdypende beskrivelse av møtested-prosjektet og inkluderer bakgrunn, organisering, målsettinger og gjennomføring av prosjektet. Kapittel 2 er en kunnskapsoversikt og presenterer relevant forskning om lokalsamfunnsutvikling, barn og unges psykiske helse, og betydning av barn og unges medvirkning. I kapittel 3 presenteres evalueringsstudiets metode og datagrunnlag, etterfulgt av presentasjon av studiens resultater i kapittel 4. Resultatene diskuteres i kapittel 5, og konklusjoner og anbefalinger presenteres i kapittel 6.



# 1. Beskrivelse av møtested-prosjektet i Rindal

## Bakgrunn for prosjektet

For å finne egnet tiltak innenfor satsingen på barn- og unge, psykisk helse og rusforebygging i Program for folkehelsearbeid, ble det, basert på utfordringsbildet i Rindal kommune, arrangert tre ulike samlinger: Det ble arrangert en prioriteringsdag med ungdomsskoleelever, et møte med ungdomsrådet og en dugnadsdag for folkehelse i Rindal der representanter fra ulike enheter i kommunen, frivillige lag og organisasjoner, politikere, råd og utvalg og representant fra Fylkeskommunen deltok. Gjennom disse samlingene ble det tydelig at utfordringer rundt barn og unges manglende tilgang på sosiale og uformelle møteplasser var et reelt og udekket behov.

Basert på innspillene som kom fra samlingene utviklet folkehelsegruppen, bestående av folkehelsekoordinator, plan- og utviklingssjef, kulturleder, kommuneoverlege og ledende helsesykepleier, en søknad til Trøndelag Fylkeskommune våren 2019 for deltakelse i Program for folkehelsearbeid i Trøndelag 2017-2023. Det ble skissert et prosjekt som skulle se barn og unges psykiske helse og rusforebygging (som var målområdet til programmet) i sammenheng med viktigheten av å ha sosiale møteplasser, tilhørighet og fellesskap for ungdommer i en liten kommune. Rindal fikk tilslag på søknaden i juni samme år. Dette innebar et tilskudd fra fylkeskommunen til et 3-årig prosjekt fra og med 2020.

Folkehelsegruppen så et potensiale i det å tilgjengeliggjøre/utvide bruken av Rindalshuset, et allerede eksisterende flerbrukshus, som lå i sentrumsområdet og i tett geografisk nærhet til skolen i Rindal og dens uteområder. Det ble vedtatt å oppgradere/bygge om arealer inne i flerbrukshuset, for å tilrettelegge for uformelle sosiale treffpunkter/samlingssteder for de unge, der det kunne finne sted uorganiserte, ungdomsstyrte aktiviteter.

I forkant av møtested-prosjektet var Rindalshuset et flerbrukshus som rommet mange aktivitetstilbud, spesielt fysiske aktivitetstilbud. Huset rommet en stor idrettshall, klatrevegg, svømmehall, skytebane, kino, bibliotek, treningsrom, møterom og en vestibyle med kiosk. Rindalshuset var også tidvis til utleie for større arrangement som blant annet store messer, premieutdelinger og kommunale arrangementer. Huset bød altså på et bredt aktivitetstilbud til innbyggerne, men ble i liten grad benyttet som et uformelt møtested for barn og unge. Det var få barn og ungdommer som kom dit bare for å treffe og være sosiale med jevnaldrende, utover det at de deltok på organiserte aktiviteter i regi av idrett eller kultur.

På hverdager holdt Rindalshuset stengt mellom 15-17, som er en tid der ungdommene er ferdige på skolen og ofte har ventetid før de kanskje skal på aktiviteter senere på kvelden. Huset hadde også begrensede åpningstider i helgene og på kveldstid. Samtidig fantes det få dedikerte møtesteder for barn og unge i sentrumsområdet.

I prosjektet skulle Rindalshuset bygges om for å tilgjengeliggjøre en sone for ungdommer, der de kunne møtes, holde på med valgfrie aktiviteter og være sosiale med andre ungdommer. Møtestedet skulle gjøres tilgjengelig gjennom å utvide åpningstidene for Rindalshuset, slik at ungdommene kunne være der etter skoletid, kveld og helg. Tilbudet skulle utformes i tett dialog med ungdommene, og en sentral målsetning med prosjektet var å bidra til økt trivsel, tilhørighet, sosialisering, aktivitet, inkludering og

eierskap til stedet, og derigjennom redusere og forebygge forekomsten av ensomhet og psykiske helseutfordringer hos de unge.



Bilde 1: Elever monterer utstyr. Foto: Morten Møller

## Kunnskapsgrunnet i kommunen

Kommunen er en sentral aktør i arbeidet med å fremme god psykisk helse og å forebygge og begrense alkohol- og annen rusbruk. Det er den enkelte kommune som står nærmest til å kjenne utfordringer som finnes innenfor deres kommunegrenser, og dermed kunne sette inn de nødvendige tiltak. Møtstedprosjektet er tett knyttet opp til utfordringsbildet i Rindal kommune slik det forelå innen prosjektstart. I prosjektplanen (3) ble tiltaket forankret i kommunens planverk og utfordringsbilde, spesielt i Folkehelseoversiktsdokumentet *Folkehelse i Rindal 2018* (4), Ungdata undersøkelsen (5), og medvirkningsarbeid med barn og unge, og det ble gitt følgende situasjonsbeskrivelser (i kursiv):

*«Barn og unge i Rindal har det godt på flere områder. De føler at familiene har grei økonomi, de har også gode levekår i bolig (basert på plass) sammenlignet med landsbasis. I ungdatatallene fra 2017 forteller ungdommene at de opplever Rindal som et lite og trygt samfunn og at de har et trygt og kjent nærmiljø. Resultatene fra ungdatabasens undersøkelsen sier også at ungdommene har i all hovedsak et godt forhold til sine foreldre.*

*Barnehagene og barne- og ungdomsskolen jobber mye for å skape trygge og gode oppvekst-, og læringsmiljø og har gode inne- og uteområder for fysisk aktivitet. De har også skolehelsesykepleier og MOT koordinator på skolen. Det er en høy andel av Rindalsungdommen som fullfører videregående skole. Kommunen har en høy idrettsanleggs og friluftslivsplanleggs dekning som gir mange muligheter og blir*

mye brukt. Det er også en stor andel av barn og unge som er aktive i idrett. Sentrumsområdet er kompakt med kort gåavstand til mange fasiliteter, noe som ungdommene fremhevet som veldig positivt i medvirkningssamtalene som ble gjennomført i forbindelse med utarbeiding av folkehelseoversiktsdokumentet i 2018. I ungdomsundersøkelsen var det en høy prosentandel som svarte at de hadde minst en fortløpig venn og flesteparten som deltok mente også at den viktigste kvaliteten en burde ha for å få status i et vennemiljø, var å være en venn som en kan stole på. Det oppfattes også lokalt at alkoholinntaket hos ungdom har gått nedover de siste årene, dette bekreftes også i tallene fra ungdomsundersøkelsen i 2017.

Men Rindal kommune er en befolkningsmessig liten kommune som ifølge befolkningsprognosene ikke vil få en stor befolkningsvekst de neste 20 årene, og prosentandelen av barn og unge samlet vil synke noe i forhold til de andre aldersgruppene mot 2040 kontra dagens prosentandel. Barn og unge er kommunens framtid, derfor er det viktig for kommunen å medvirke til at barn og unge har gode, inkluderende og trygge oppvekstår i Rindal, som også kan føre til at de blir boende eller kommer tilbake etter endt utdanning og etablerer seg i kommunen. I medvirkningssamtalene med ungdomsskoleelevene og ungdomsrådet kom det tydelig frem at de opplever at bygda ikke har uformelle sosiale møteplasser og for lite kulturelle arrangementer som passer for dem. De sa at de ikke har noe samlingspunkt innendørs å være på i ettermiddagene/helgene. De sa også at det i all hovedsak var mest organiserte aktiviteter for de som var fysisk aktive, men lite av andre organiserte aktivitetsmuligheter å delta på for de som ikke drev med organisert idrett. Det erfares også at det er nedgang i deltakelsen på enkelte fag i kulturskolen blant Rindalsungdommen.

Selv om Rindal har en lavere prosentandel av ungdommer som har drukket alkohol enn de som ikke har prøvd, så ligger Rindal over landsgjennomsnittet ifølge ungdomsundersøkelsen 2017. Kulturen for alkoholdebuten er rundt konfirmasjonsalder. Det er også oppfattet lokalt at tilgangen til narkotika har økt, noe som er bekymringsverdig selv om forekomsten av bruken er lav hos ungdommene ifølge ungdomsundersøkelsen.

Økt bruk av skjerm og sosiale medier, er som på landsbasis, en økende utfordring blant barn og unge, dette har økt behovet for å arbeide målrettet med bevisstgjøring og dømmekraft hos ungdommene. Omtrent halvparten av de som deltok på ungdomsundersøkelsen brukte sin sosiale tid på ettermiddagen/kveldene via sosiale medier i stedet for å gå ut og møte venner. Når det gjelder psykisk helse har henvisninger til psykiske helsetjenester økt i alderen 15-29 år. De høye ungdomstallene fra 2014 når det kom til ungdommenes psykiske helse utløste behovet for en skolehelsespsykiaterressurs på skolen. I ungdomstallene for 2017 var tallet for forekomst av depressive symptomer lavere, men det er fortsatt et tydelig behov for helsepsykiaterressursen i skolen. Det var 8 % av de som deltok som svarte at de opplever mobbing, og det var 14 % som svarte at de var mye plaget av ensomhet»

Møtested-prosjektet ble ansett som et passende tiltak som kunne imøtekomme behovet for et åpent og inkluderende sosialt møtested i nærmiljøet. Utover å svare til utfordringsbildet relatert til barn og unges psykiske helse, kunne selve arbeidet med tiltaket og erfaringene derfra, nyttiggjøres i kommunen. Gjennom prosjektplanen ble det uttrykt behov for mer kunnskap og erfaring med medvirkningsprosesser i kommunen. Dette i tillegg til erfaringer som kunne bidra til å styrke og videreutvikle tverrfaglig samarbeid i kommunen og få til tettere samarbeid med frivillige lag og foreninger.

## Organisering og forankring

For å sørge for god progresjon og gode arbeidsprosesser ble det opprettet en styringsgruppe og en arbeidsgruppe med følgende mandat: Styringsgruppen skulle godkjenne prosjektet, samt være deltakende i å spre informasjon om prosjektet i organisasjonen for øvrig. Styringsgruppen skulle holdes orientert om prosjektets fremdrift og budsjett/finansieringsplan, samt eventuelle endringer i prosjektet. De skulle også være delaktige i å ta større avgjørelser i forbindelse med prosjektet.

Arbeidsgruppen skulle utarbeide og følge opp/iverksette prosjektplanen. Gruppen skulle ha ansvar for innrapporteringer til styringsgruppen, kommunestyret, administrasjonen, fylkeskommunen og samarbeidspartner innen FOU miljøene. De skulle også være ansvarlige for å spre informasjon om og markedsføre tiltakene både innad i organisasjonen og utad i kommunen.

Prosjektet ble forankret politisk gjennom vedtak i kommunestyret i januar 2020.

### Styringsgruppe

<b>Navn</b>	<b>Rolle/ansvar</b>
Elen Sandvik (2020-2022) Morten Møller (2022-2023)	Styringsgruppeleder/ Folkehelsekoordinator
Sivert Dombu	Plansjef
Morten Møller	Kulturleder og sekretær i Ungdomsrådet
Mari Wold	Kommuneoverlege
Eli Sellie	Ledende helsesykepleier

### Arbeidsgruppe

<b>Navn</b>	<b>Rolle/ansvar</b>
Elen Sandvik (2020-2022) Morten Møller (2022-2023)	Arbeidsgruppeleder/ Folkehelsekoordinator
Gjertrud Kvam	Skolerådgiver
Kari Mette Skjølvold	Leder Rindalshuset
Trine Lilleås	Skolehelsesykepleier
Anni Karlstrøm	Leder frivilligsentralen og sekretær skolen
Henrik Moen	10. klasse representant
Sofie Solli Jakobsen	9. klasse representant og Ungdomsrådsrepresentant
Anders Kvendset	8. klasse representant

### Visjoner og målsettinger

Arbeidsgruppen satte opp en rekke mål som indikerte ønskede resultater og effekter fra møtsted-prosjektet. Hovedmålet for prosjektet var å sørge for at ungdommene i Rindal hadde varierte muligheter til aktiviteter og trygge møteplasser, samt gi ungdommene økte muligheter for sosialisering, tilhørighet, medvirkning, mestring, inkludering og fellesskap som del av det å fremme god psykisk helse og forebygge ensomhet og utenforskap. Hovedmålet var tett knyttet til prosjektets uttalte visjon om å skape sosiale og uformelle møteplasser for ungdom i Rindal og bidra til at Rindal skulle være et godt sted å bo for barn og unge.

Det ble spesifisert konkrete resultatmål, effektmål og prosessmål for prosjektet. Resultat og effektmål omhandlet ønskelige gevinster/effekter av det å skape et møtested for ungdommer, mens prosessmålene var tilknyttet arbeidsprosessen og reflekterte kunnskap de ønsket å sitte igjen med i kommunen etter erfaringer fra prosessen med å gjennomføre møtested-prosjektet.

Mål:

Resultatmål	<ul style="list-style-type: none"> <li>• Områdene/arenaene brukes mer og av flere ungdommer nå enn før</li> <li>• Ungdommene er mer fornøyde med de tilbudene av uformelle møteplasser og aktiviteter nå enn de var før prosjektet.</li> <li>• Ungdommene rapporterer økt trivsel når de er på områdene i forhold til før.</li> <li>• Ungdommene opplever eierskap til områdene og føler seg velkommen på områdene. De medvirker aktivt til å iverksette aktiviteter.</li> <li>• Tiltakene gir muligheter for at andre aldersgrupper benytter seg mer av områdene også.</li> <li>• Utvikling av områdene gir økt samspill mellom generasjoner og økt positivitet til nye ideer.</li> </ul>
Effektmål	<ul style="list-style-type: none"> <li>• Det erfares at ungdom i Rindal føler de har gode tilbud og møteplasser som passer for dem.</li> <li>• Det erfares økt inkludering og fellesskap.</li> <li>• En lavere andel av ungdommene har psykiske utfordringer, føler seg ensomme eller er mobbet.</li> <li>• Foreldre/FAU opplever at tiltakene har gitt positive ringvirkninger for sine ungdommer.</li> <li>• Ungdommene opplever bygda som en god og trygg plass å vokse opp på og ser positivt på å flytte tilbake/ bli værende som voksen.</li> <li>• Tiltakene har beriket kommunen, slik at den oppfattes enda mer attraktiv for de som ønsker å flytte hit.</li> </ul>
Prosessmål	<ul style="list-style-type: none"> <li>• Det er etablert rutiner for samarbeid mellom enheter og med frivillige lag og organisasjoner, næringslivet og FOU- kompetansemiljøene.</li> <li>• Det er utviklet gode tiltak for barn og unges muligheter til medvirkning.</li> <li>• Ungdommene har lært om prosessene i kommunale prosjekter der de har medvirket.</li> <li>• Ungdommene har lært å anvende digitale hjelpemidler/programmer til bruk i medvirkningsprosesser.</li> <li>• Det er etablert gode metoder for egnevaluering.</li> </ul>

## Arbeidsmetode: Trøndelagsmodellen

*Trøndelagsmodellen for folkehelsearbeid*<sup>1</sup> (1,2) benyttes som arbeidsmetode i programmet, og ble tatt aktivt i bruk i møtested-prosjektet. Modellen er forskningsbasert og ble utviklet i tett dialog og samarbeid mellom NTNU, Trøndelag Fylkeskommune og tre utvalgte kommuner i Trøndelag i forbindelse med valg, planlegging, gjennomføring og evaluering av folkehelseiltak.

<sup>1</sup> Avsnittene med beskrivelse av Trøndelagsmodellen er hentet fra manualen «Trøndelagsmodellen for folkehelsearbeid»: <https://www.trondelagfylke.no/globalassets/dokumenter/folkehelse-idrett-og-frvillighet/folkehelse/program-for-folkehelsearbeid-i-trondelag-2017---2023/om-programmet/trondelagsmodellen-for-folkehelsearbeid.pdf>

Modellen viser hvordan kommunene kan utvikle kunnskapsbaserte tiltak som fremmer helse. Gjennom sju steg beskrives arbeidsmetoder for hvordan kommunene kan hente inn og omsette beste tilgjengelige kunnskap til målrettede tiltak. På hvert av de sju stegene tas det beslutninger som legger grunnlaget for neste steg. Metoden sikrer kontinuerlig læring og forbedring gjennom gjensidig kunnskapsutveksling mellom aktørene.

Det tas utgangspunkt i kommunenes samfunnsoppdrag: Å legge til rette for trygge og sunne lokalsamfunn der innbyggernes grunnleggende behov blir ivaretatt. Sammen med andre aktører må kommunene styrke innbyggernes mulighet for å delta, ta ansvar og mestre egne liv. Helsefremmende og forebyggende arbeid er en investering i bærekraftige lokalsamfunn. Innsatsen må gå på tvers av sektorene, og den må bygge på kunnskap. Trøndelagsmodellen for folkehelsearbeid viser hvordan kommunene kan gjøre dette og derved bidra til å realisere folkehelseovens målsetting om å utjevne sosiale helseforskjeller og en samfunnsutvikling som fremmer helse.



Figur 1. Trøndelagsmodellen for folkehelsearbeid (2).

## Arbeidsprosessen tilknyttet utvikling og gjennomføring av møtested-prosjektet

Prosjektet har lagt opp til en arbeidsprosess som er i tråd med Trøndelagsmodellen for folkehelsearbeid. Samfunnsoppdraget som har vært førende for møtested-prosjektet har vært det å gi gode sosiale og aktivitetstilbud til barn og unge i kommunen som kan bidra til å fremme helse og forhindre utenforskap.

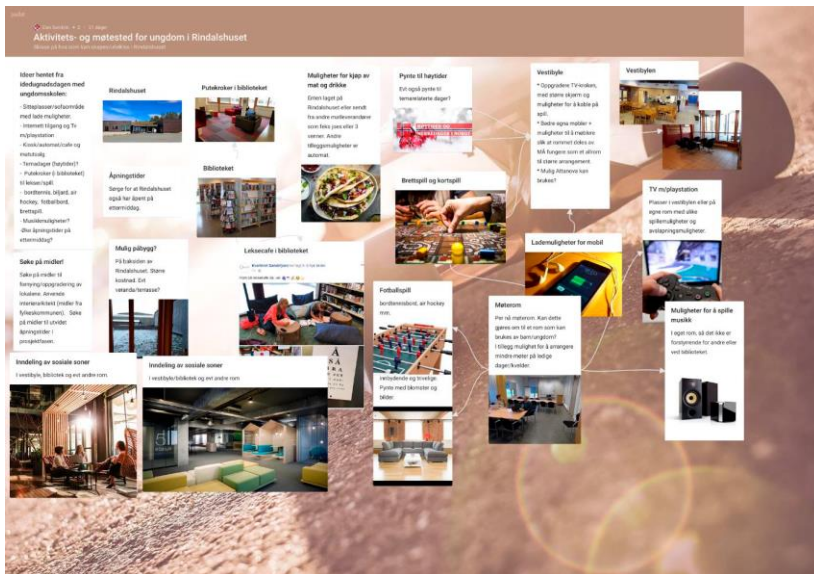
En sentral kilde for å danne kunnskapsgrunnlaget for prosjektet var et oversiktsdokument for folkehelsen i Rindal som ble laget i 2018, kalt *Folkehelsen i Rindal* (4). I forbindelse med produksjonen av oversiktsdokumentet ble det dannet en folkehelsegruppe bestående av folkehelsekoordinator, plan- og utviklingssjef, kulturleder, kommuneoverlege og ledende helsesykepleier. Det ble i prosessen med å lage oversiktsdokumentet jobbet mye med kunnskap/data om folkehelse og med medvirkningssamtaler både innad i kommunestrukturen og med andre grupper i kommunen, som skoleelever, ulike råd og utvalg,

politikere og næringslivet. Det ble innhentet både lokal kunnskap og kunnskap fra sentrale føringer, statistikker, rapporter og planverk m.m. Arbeidet med oversiktsdokumentet ble samkjørt med revideringen av kommuneplanens samfunnsdel for å få folkehelseperspektivet forankret i samfunnsdelen. Når dokumentet var ferdigstilt, ble det lagt ut for høring før det ble endelig vedtatt i kommunestyret i slutten av 2018. Det videre folkehelsearbeidet har blitt forankret i handlingsprogrammet for Rindal kommune 2020-23. Det ble naturlig at medlemmene i den etablerte folkehelsegruppen skulle utgjøre styringsgruppen i møtested-prosjektet, og at oversiktsdokumentet skulle utgjøre kunnskapsgrunnlaget for prosjektet, sammen med lokale Ungdata tall, og medvirknings- og prioritertingsarbeid som ble gjennomført særskilt for prosjektet.

Møtested-prosjektet ble utformet gjennom en prosess der ungdomsdeltakelse og samskaping sto sentralt. Dette fundert i perspektiv om at medbestemmelse i utforming av lokale omgivelser fremmer deltakernes opplevelse av eierskap og tilhørighet, noe som videre kan virke inn positivt på deres psykiske helse (6-8). For å involvere og utvikle prosjektet ble det tidlig i prosjektet organisert en Søkekonferanse (9) med utgangspunkt i utfordringen «Hvor og hvordan kan vi skape gode uformelle og sosiale møteplasser i Rindal?» Her deltok ungdomsskoleelever og lærere ved Rindal skole, politiske representanter, ansatte ved fylkeskommunen tilknyttet folkehelseprogrammet, leder for næringsforumet og barne- og ungdomsrepresentant fra kommunestyret. Alle ungdommene fra 8-10 trinn jobbet gruppevis. Dagen ble delt i 2 økter, der første økt bestod av 'kartplassering', en luftetur for å få ideer/tanker rundt hvilke områder som ungdommene møtes på, hvor de trives best og hvilke områder de ønsket at skulle bli gjort noe med. Den andre delen av økta bestod i at gruppene skulle velge ut ett av de påpekte områdene/stedene og komme med ideer på hva som kunne gjøres av aktiviteter/tilpasninger/endringer slik at det ble en sosial møteplass for ungdommer. I dette arbeidet anvendte gruppene digitale padlets/korktavler for å legge inn sine ideer. Avslutningsvis fikk alle gruppene kort legge frem sine digitale korktavler for resten av ungdomsskolen.

Etter idedugnadsdagen ble 3 elever (fra hvert trinn på ungdomsskolen) rekruttert inn i arbeidsgruppen for å sikre at elevene/ungdommene skulle kunne ha størst mulig medvirkning i prosessen videre samt at arbeidsgruppa kunne ha en link inn til klassene for å spre informasjon om prosjektets utvikling. I løpet av vinteren 2019 bearbeidet arbeidsgruppen all informasjonen og ideer fra idedugnadsdagen. Arbeidet resulterte i skisser over tre aktuelle områder/steder med tiltaks/aktivitetsmuligheter: Ungdomsklubb på frivilligsentralen, aktivitets- og møtested for ungdom i Rindalshuset og utearena ved ungdomsskolen. Ungdomsrådet så på skissene i desember 2019 og skissen med Rindalshuset ble vurdert som mest aktuell.





Bilde 2: Ett av resultatene fra medvirkningsarbeid med ungdomsskoleelevene – padlet/ digital korktavle

Arbeidsgruppen i samråd med styringsgruppe vedtok å videreutvikle to av de tre ideene; aktivitets- og møtested for ungdom i Rindalshuset og utearena ved ungdomsskolen. Begge tiltakene ble beskrevet i prosjektplanen siden arbeidsgruppen ønsket å belyse sammenhengen mellom at de to alternativene som var geografisk nære hverandre, og kunne dekke et behov for sosiale aktiviteter og møteplasser både innendørs og utendørs og dermed skape en helhetlig arena med ulike aktivitetsmuligheter i nær tilknytning til hverandre. I samråd med Fylkeskommunen ble det bestemt at videreutvikling av Rindalshuset ble inkludert som tiltak innenfor rammene av Program for folkehelsearbeid.

Ift. videre planlegging og gjennomføring av prosjektet ble det innledet samarbeid med ON arkitekter som lagde tegninger med alternativ til påbygging av Rindalshuset i samarbeid med arbeidsgruppa og brukergrupper. Det ble også gitt et oppdrag til skolen, «lektor 2 prosjektet», som innebar utarbeiding av rommene i Rindalshuset. Elever ved 8. trinn laget fysiske og digitale modeller med mulige løsninger for utforming av rom, og det ble arrangert en 'gallery walk' der ideene ble utstilt og besøkt av politikere, kommuneadministrasjon, presse og andre interessenter. Flere brukergrupper ble også involvert i arbeidet med romløsningene.

Gjennomføring av prosjektet ble noe forsinket i forhold til opprinnelige planer. Dette av ulike årsaker; endrede forutsetninger etter flere politiske vedtak med justering av omfang og løsninger knyttet til bygg/fysisk tilrettelegging for tilbudet, samt manglende ressurser innen teknisk fagområde til å kunne følge opp bygningsmessige alternativ og vedtak. Flere runder med endrede rammer/forutsetninger resulterte i mange runder med tegningsforslag fra arkitektfirmaet. Korona pandemien og hva den krevde av kommunen ift. ressurser til beredskap medførte også noe forsinkelse. Pandemien førte også til noen begrensninger ift. gjennomføring av planlagte medvirkningsaktiviteter.

Ekstern evaluering av tiltaket og medvirkningsarbeidet ble gjennomført av forskere ved NTNU. Det ble utført nullpunktsmålinger og etter-målinger før og etter tiltak for å fange opp hvordan tiltaket svarte til elevenes behov og ønsker, hvordan og i hvilken grad de nyttiggjorde seg tilbudet når det var kommet i



drift, samt hvordan de opplevde å få medvirke i og påvirke prosjektet. Det ble gjennomført både kvalitativ og kvantitativ datainnsamling ved hjelp av fokusgruppeintervjuer og digital spørreundersøkelse. Forskerne samarbeidet også med arbeidsgruppa om å gjennomføre en workshop med elevene i en tidlig fase av prosjektet for å kartlegge på hvilke måter elevene ønsket å medvirke i prosjektet. Evalueringsstudiets metode og datamateriale beskrives mer inngående i kapittel 3.

Byggearbeidet ble ferdigstilt senhøsten 2023, og møtestedet er nå over i daglig drift. Møtestedet fungerer som 'drop-in', der ungdommer kan komme innom når de ønsker innenfor åpningstidene, og drive med de aktiviteter de selv ønsker. Arealene består av en åpen sone med sitteplasser og muligheter for brettspill, biljard og andre bordspill, et rom utstyrt med sofa og tv, og et gamingrom med flere pc-plasser. Tilbudet er åpent med tilbud med fastedager for yngre elever (mellomtrinn), og andre faste dager for eldre elever (ungdomsskole). Det er voksne til stede på huset som kan kontaktes ved behov, men det er ingen voksenstyrte aktiviteter, etter ønske fra ungdommene.



Bilde 3: Gamingrommet tatt i bruk av elevene. Foto: Sigrid Skjølvold, Trollheimsporten

## 2. Kunnskapsoversikt

### Forskning på barn og unges psykiske helse og lokalsamfunnsutvikling

Psykiske lidelser blir i dag regnet som en av de store helse- og samfunnsutfordringene i Norge (10). Mange kommuner rapporterer om at psykisk helse er deres største folkehelseutfordring og at de mangler kunnskap om tiltak, verktøy og metoder som de kan ta i bruk (11). Dagens psykiske helsearbeid rommer ikke bare behandling av psykisk sykdom, men innebærer også det å styrke eller fremme individers psykiske helse. Et helsefremmende<sup>2</sup> psykisk helsearbeid støtter seg gjerne til WHO's definisjon av (god) psykisk helse: «en tilstand av velvære der individet kan realisere sine muligheter, kan håndtere normale stressituasjoner i livet, kan arbeide på en fruktbar og produktiv måte og har mulighet til å bidra overfor andre i samfunnet» (12). I denne definisjonen vektlegges fysisk, psykisk og sosialt velvære fremfor fravær av sykdom. God psykisk helse i befolkningen fremmes, ifølge Arne Holte, av identitet og selvspekt, mening i livet, mestring, tilhørighet, trygghet, deltakelse, involvering og felleskap (13). Disse behovene kan dekkes gjennom livet på en rekke livsområder, som i familien, på skole og i arbeidslivet, hovedsakelig gjennom relasjoner med andre.

Forskningsstudier viser at ikke bare kvaliteten i de relasjonene vi har til andre, men også konteksten eller omgivelsene hvor vi blir født, vokser opp, lever, arbeider og eldes, påvirker vår helsetilstand og livskvalitet (14). Slike betingelsesrammer kalles gjerne sosiale helsedeterminanter og omfatter blant annet tilstedeværelse av et godt skoletilbud, fysiske omgivelser med muligheter for lek og rekreasjon, et trygt nabolag, økonomisk stabilitet, og tilgang til sunn mat og sosial støtte. Disse determinantene påvirker barn og unges helse og livskvalitet (15), inkludert deres psykiske helse (16). De styrkene og ressursene barna utvikler i et godt lokalsamfunn tar de med seg videre i livet. Å skape gode oppvekstvilkår og gode rammer for barn og unges oppvekst og utvikling er derfor en av de viktigste oppgavene i samfunnet, og kan anses som en god investering i barn og unges nåtidige og fremtidige fysiske og psykiske helse.

Barne- og ungdomstiden utgjør et fundament for utviklingen av god psykisk helse, og forebygging av psykisk sykdom (17). I Norge har vi over de siste tiår sett en gradvis økning av psykiske helseplager, spesielt i den yngre befolkning, og i marginaliserte grupper (18-20). Gjennom UNGDATA har vi sett en økt tendens hos unge jenter til at de opplever høy grad av psykisk stress i hverdagen (21). Selv om den stigende kurven synes å flate ut i de siste målingene, er tallene fortsatt urovekkende høye (21,22). I aldersspennet tre til atten år, har 15-20% redusert funksjonsevne relatert til at de opplever symptomer på psykiske lidelser (angst, depresjon og adferdsvansker) (18). Forskning viser at barn og unge er sårbare ovenfor faktorer i deres sosiale omgivelser, sånn som relasjoner til familie, venner, skole og lokalsamfunnet (23,24).

---

<sup>2</sup> Helsefremming kan forstås som en prosess som stimulerer til at individer tar kontroll over og forbedrer egen helse (se [www.who.int/westernpacific/about/how-we-work/programmes/health-promotion](http://www.who.int/westernpacific/about/how-we-work/programmes/health-promotion))

Uformelle sosiale møtesteder/fritidsklubber har gjerne som målsetning å tilby barn og unge et trygt sted å være, muligheter for å bygge positive relasjoner til andre, og muligheter for personlig utvikling og vekst, og dette er kvaliteter som kan bidra med å styrke barn og unges psykiske helse og livskvalitet (25). Tradisjonelt sett ble ungdomsklubber etablert i utsatte og trangbodde bydeler eller drabantbyer, der en ønsket å holde ungdommer i vigør, og unngå at de trakk mot gata, samlet seg i gjenger, eller drev med rus eller kriminalitet. Over de siste par tiår har et nytt rasjonale tilknyttet bruk og nytte av ungdomsklubber gjort seg gjeldende: I sammenheng med at en ser en økning i selv-rapporterte psykiske helseplager og økt ensomhet hos unge, vurderer helsemyndighetene fritidsklubber som mulige arenaer for helsefremming og forebygging av psykiske helseplager (26,27), og kommuner oppfordres til å tilrettelegge for sosiale møtesteder for ungdommer for å forebygge ensomhet, gi sosial støtte, samt fremme trivsel, inkludering og livskvalitet blant barn og unge (26). Ifølge helsemyndighetene forhindrer ensomhet og mangel på sosial støtte barn og unge fra å oppleve mestring av utfordringer i livet, som igjen medfører risiko for dårligere psykisk og fysisk helse (28).

Fritidsklubber i Norge, Danmark og Sverige beskrives som en sone fri for ytre krav, hvor sosialt samvær og lystbetonte aktiviteter står i sentrum (29,30). I en folkehelsesammenheng er det et viktig prinsipp at fritidsklubber skal være åpent tilgjengelig for alle barn og unge, som kommer fra familier fra alle sosiale lag, og det er derfor vanlig at det er brede åpningstider og ikke koster noe å komme på fritidsklubb, eller at inngangsbilletten kun har en symbolsk kostnad. Dersom det er bredt tilgjengelig, kan et fritidsklubbtilbud spille en rolle i det å utjevne sosiale helseforskjeller (31). Selv om fritidsklubbtilbud ofte har som målsetning å favne ungdommene bredt, viser en landsdekkende studie av hvem som oppsøker fritidsklubbtilbud (31) at det er to grupper som er underrepresentert. Dette gjelder ungdom som heller ikke deltar på andre organiserte fritidsaktiviteter, som idrett, musikkopplæring eller ungdomsorganisasjoner, og ungdommer med svake vennerelasjoner. Begge disse gruppene er viktige målgrupper med hensyn til å motvirke ensomhet og styrke muligheten for sosial støtte blant ungdom, og det bør i kommuner rettes spesiell oppmerksomhet mot hvorvidt og hvordan en kan få til å innlemme disse gruppene i sosiale fellesskap.

## Forskning på barn og unges medvirkning

Det å involvere innbyggere i utviklingen av lokalsamfunn er en nøkkel til å få løst en rekke samtidige og fremtidige helseutfordringer i samfunnet (32). Offentlig sektor er helt avhengig av samarbeid med det private næringsliv, frivilligheten og innbyggerne for å kunne løse problemer, imøtekomme krav og skape et mer bærekraftig samfunn (jf. FNs bærekraftsmål nr. 17: *Samarbeid for å nå målene*). Ifølge FNs barnekonvensjon (33) skal barn og unge på lik linje med den øvrige befolkningen gis mulighet til å påvirke og forbedre eksisterende betingelsesrammer for deres helse og livskvalitet. Barnekonvensjonen ivaretar barn og unges rett til fritt å gi uttrykk for sine synspunkter i spørsmål som angår dem.

I Norge er barn og unges rett til medvirkning forankret i Plan og bygningsloven 2008 (34), Folkehelseloven 2011 (35) og Opplæringsloven 2007-2008 (36). Ifølge lovverket fordrer utviklingen av helsefremmende tiltak innrettet mot barn og unge, slik som et tilbud om sosialt møtested for ungdommer, et samarbeid der barn og unges perspektiver og behov fanges opp og veier tungt i

avgjørelser som tas. Medvirkning fra målgruppa kan gi en helsegevinst gjennom å bidra til at tiltaket blir relevant, treffsikkert, og dermed tas i bruk (7,8, 37-39). Videre viser forskning at det å bli lyttet til, bli tatt på alvor og bli verdsatt kan i seg selv ha positiv betydning for den psykiske helsen (6-8). Gjennom å medvirke bidrar man gjerne til å gjøre noe for andre, for fellesskapet, sammen med andre, noe som kan føles tilfredsstillende og meningsfylt for den enkelte, og derigjennom ha en betydning for psykisk velvære.

Det finnes mye forskningslitteratur som underbygger viktigheten av å involvere barn og unge i lokale tiltak som påvirker hvordan de lever og har det der de bor. Mindre forskning er gjort på de konkrete faktorer som påvirker barn og unges mulighet til og opplevelse av deltakelse, spesielt innen området folkehelseiltak. Mari Sylte, som er doktorgradsstipendiat tilknyttet Program for folkehelsearbeid i Trøndelag, har i sin forskning sett på nettopp hvilke faktorer voksne tilretteleggere og deltakende barn mener påvirker (fremmer og hemmer) barns deltakelse. Hun har også lagt vekt på tilretteleggerne og deltakernes opplevelser av medvirkningen (32, 40). Sylte fant at prosjektets tidsramme, kunnskap om medvirkning hos de unge, kompetanser og ressurser i prosjektgruppen, og fasilitatorenes holdninger til/forståelse av hva medvirkning innebærer, var vesentlige faktorer som spilte inn (positivt og negativt) på barn og unges forutsetninger for å medvirke (32). Disse funnene baserte seg på samtaler med voksne tilretteleggere.

Gjennom samtaler med barn som hadde deltatt i medvirkningsprosesser tilknyttet utvikling og - gjennomføring av helsefremmende tiltak i programmet, fant Sylte et al. (40) at lange tidsforløp (seige prosesser), manglende kommunikasjon, opplevelse av løftebrudd, og opplevelse av å ha lite innflytelse på utfall utgjorde de tydeligste barrierene for det å få til gode medvirkningsprosesser med barn og unge. Funnet er i samsvar med tidligere forskning som er gjort på området, som viser at barn og unge ønsker å være med og påvirke lokalsamfunnet sitt, men at det forekommer barrierer som innvirker på deres deltakelse, som f.eks vanskelighet med å oversette barnas ideer, det å få til jevn kommunikasjon, og tilstedeværelsen av lange tidsrammer (41-43). Det er altså vesentlig å rette fokus mot hvordan medvirkning skjer i praksis, og hvordan det oppleves for dem som deltar, for å kunne si noe om i hvilken grad og hvordan medvirkningserfaring i seg selv har betydning for barns psykiske helse og livskvalitet.

## 3. Evalueringsstudiens metode og datamateriale

### Arkivmateriale og rapporteringer

Prosjektleder tilgjengeliggjorde dokumenter som var relevante for å forstå arbeidsprosessen, organiseringen av medvirkningsarbeidet, og hvordan forholdene var i Rindalshuset ved nullpunkt (prosjektstart). Dokumentene inkluderte:

- Prosjektplan for møtsted-prosjektet i Rindal
- Årlige aktivitetsrapporteringer til Fylkeskommunen (for perioden 2020-2023)

I tillegg analyserte forskere, med ansvar for den langsgående evalueringen i Program for folkehelsearbeid, Ungdata-tall for Rindal kommune. Disse analysene ga innsikt i hvordan ungdommer i Rindal kommune erfarte egen helse og hverdagsliv ved prosjektets nullpunkt (5).

De utvalgte dokumentene ble gjennomgått systematisk, og samlet ga materialet kontekstuell kunnskap som var relevant for analysen av fokusgruppeintervjuene og den elektroniske spørreundersøkelsen som forskerne gjennomførte. Data fra dokumentene har blitt anvendt i rapportens bakgrunnskapittel (kap. 1 Beskrivelse av møtsted-prosjektet i Rindal) og har vært viktige for å beskrive utfordringsbildet som utgjorde utgangspunktet for valg og utvikling av tiltak, samt prosjektets organisering, visjoner og målsettinger, og arbeidsprosess.

### Fokusgruppeintervjuer

Fokusgruppeintervju er et gruppeintervju der forsker samler en liten gruppe til samtale rundt et spesifikt tema (44). Som del av evalueringen ble det foretatt to runder med fokusgruppeintervjuer som inkluderte et utvalg elever fra 7.-9. trinn. Første intervjurunde ble gjennomført i desember 2020; andre runde i desember 2023. Planen var at intervjuene skulle gjennomføres ved nullpunkt (før utbedringer) og ved slutt av prosjektperioden (etter gjennomførte utbedringer), for å kunne avdekke endring i elevenes ønsker og behov tilknyttet et sosialt og uformelt møtsted (ble ønsker og behov innfridd?), samt forfølge deres erfaringer med å medvirke i tiltaksutvikling og -gjennomføring.

I første intervjurunde ble elever fra 7.-9. trinn intervjuet i hver sine trinnvise grupper. Det var 5-6 elever i hver av gruppene og det var jevn kjønnsfordeling i gruppene. De tre elevgruppene ble stilt de samme spørsmålene som handlet om bruk og opplevelser av fritidstilbud i Rindal, trivsel og sosialt miljø, og erfaringer med/synspunkter på elevmedvirkning i møtsted-prosjektet. I siste intervjurunde ble det dannet to elevgrupper: en gruppe med elever fra 10. trinn og en gruppe bestående av ungdomsrepresentanter som satt i arbeidsgruppa for prosjektet. Elevene ved 10. trinn hadde fulgt prosjektet gjennom prosjektperioden, og trinnet hadde vært spesielt involvert i medvirkningsarbeidet siden de var del av en 'lektor 2' ordningen, der de var aktive i ft. arbeid med utforming av de dedikerte rommene i Rindalshuset.

Intervjuene ble gjennomført i skolens lokaler, og rådgiver ved skolen bisto med rekruttering og tilrettelegging for gjennomføring av intervjuene. I forbindelse med de to intervjurundene deltok forskerne på en befaring i Rindalshuset sammen med prosjektleder. I tillegg til de to besøkene i forbindelse med intervjuene, kom forskerne på besøk i april 2021 for å tilbakelese resultater fra nullpunktsmålingene (fokusgruppeintervjuet og spørreundersøkelsen) til arbeidsgruppa og elever og ansatte ved Rindal skole, samt for å fasilitere en workshop med elever ved 7.-10. trinn der vi kartla hvordan ungdommene ønsket å medvirke i møtested-prosjektet.

## Elektronisk spørreskjema

Den elektroniske spørreundersøkelsen ble gjennomført i to runder før og etter implementering av tiltaket. Spørreundersøkelsene ble gjennomført med i overkant av tre års mellomrom (nov. 20 og jan. 24). Målsetning med spørreundersøkelsen var å kartlegge elevenes bruk og opplevelser av eksisterende tilbud for ungdom i nærmiljøet, og tilbud ved Rindalshuset spesielt, samt spore endring i deres bruk og synspunkter på Rindalshuset før vs. etter utbedringene. Spørreundersøkelsen ble ved første runde gjennomført av alle elever i 7.-10. trinn ved Rindal skole. I andre runde ble utvalget utvidet siden målgruppen for det nye møtestedstilbudet i tillegg til ungdomsskoleelevene inkluderte elever ved mellomtrinn. Elever ved mellomtrinn ble derfor også invitert til å svare på undersøkelsen i runde to. Spørreundersøkelsen var elektronisk, og ble oppført via 'nettskjema', et verktøy for utforming og gjennomføring av spørreundersøkelser på nett. Besvarelsene var anonyme, elevene krysset kun av for trinn-tilhørighet og kjønn.

Spørreskjemaet bestod av 16 spørsmål (runde 1) og 26 spørsmål (runde 2) med svaralternativer. Spørreundersøkelsen i runde to inkluderte 1 spørsmål med svar i form av fritekst, og flere antall spørsmål som fanget opp elevenes bruk og synspunkter på det nye møtestedstilbudet ved Rindalshuset. Tematisk handlet spørsmålene om bruk av og fornøydhet med tilbud for ungdom i Rindal, og med det nye møtestedstilbudet i Rindalshuset spesielt.

## Analyse av intervjumateriale og spørreskjema

Tematisk innholdsanalyse ble benyttet for å systematisere og strukturere datamaterialet fra intervjuene. Denne formen for analyse beskrives som «en metode for å identifisere, analysere og rapportere mønster (tema) i datamaterialet» (45, s. 79). Intervju-materialet ble først lest gjennom for å få et overblikk over hovedinnholdet. Deretter ble innhold i tekstmaterialet 'brutt ned' og sortert i henhold til tema og undertema som ble berørt i intervjuene.

Data/utsagn som sa noe om elevenes bruk og opplevelser av møtestedet; elevenes involvering i møtestedetsprosjektet; og møtestedets sosiale og helsemessige betydning, ble gitt koder i form av beskrivende overskrifter. Så ble intervjumaterialet lest nøye og meningsbærende elementer fra intervjuene ble plassert under de ulike kodene/overskriftene. Når vi identifiserte utdrag som ikke passet med eksisterende koder, ble nye koder laget. Vi grupperte og kondenserte funnene først pr deltakergruppe og intervjurunde, deretter aggregerte vi på tvers av intervjurunder for å oppdage

endring i utsagnene om bruk, opplevelser, og betydning av fritidstilbud/møtestedstilbudet i de ulike deltakergruppene. Vi søkte også å spore utvikling i elevenes involvering/medvirkning i prosjektet.

Analysen av data fra spørreundersøkelsen tok sikte på å gi en deskriptiv beskrivelse av elevenes selvrapporterte synspunkter, opplevelser og trender i bruk av møtestedet i Rindalshuset.

Sammenlagt benyttes resultatene fra fokusgruppeintervjuene og spørreundersøkelsene til å svare ut hvorvidt spesifikke resultat- og effektmål fra prosjektet ble oppnådd:

- En høyere andel av ungdommene er fornøyde med lokalmiljøet sitt
- Ungdommene er mer fornøyde med tilbudene av uformelle møteplasser og aktiviteter nå enn de var før møtestedet i Rindalshuset ble etablert.
- Tiltaket har bidratt til økt trivsel, inkludering og fellesskap blant ungdommene
- Ungdommene opplever eierskap til områdene og føler seg velkommen på områdene.
- Ungdommene medvirker aktivt til å iverksette aktiviteter.
- En lavere andel av ungdommene har psykiske helseutfordringer

## 4. Resultater

I dette kapitlet presenteres resultatene fra fokusgruppeintervjuene, spørreundersøkelsene og workshop om medvirkning. Kapitlet er todelt der resultater fra nullpunktsmålinger og etter-målinger presenteres hver for seg. I hver av delene presenteres resultatene som berører følgende tema:

- Bruk og opplevelser av nærmiljø og tilbud for ungdommer i Rindal kommune, og av tilbud ved Rindalshuset spesielt.
- Ønsker om/ opplevelser av det å bli involvert/ få medvirke i møtested-prosjektet

Mot slutt av hver av de to delene (nullpunkt- og etter-målinger) fremheves tendenser i materialet som forskerne vurderer at det er verdt å merke seg.

I diskusjonsdelen (kap 5) vil resultatene fra nullpunkt og etter-målingene ses i sammenheng og diskuteres i lys av hvorvidt målsetninger (resultat- og effektmål) rundt ungdommers bruk og opplevelser av møtested tilbudet og medvirkning ble nådd.

### 1. Resultater fra nullpunktsmålingene

Resultater fra nullpunktsmålingene inkluderer resultater fra fokusgruppeintervju, spørreundersøkelse og workshop gjennomført tidlig i prosjektperioden (før utbedringer av Rindalshuset). Ved nullpunkt ble spørreundersøkelsen kjørt forut for fokusgruppeintervjuene, og resultatene fra spørreundersøkelsen utgjorde grunnlag for diskusjon og videre utdypning av tema i fokusgruppe-intervjuene.

#### **Resultater fra spørreundersøkelsen**

56 av totalt 81 elever ved 7-10 trinn besvarte spørreundersøkelsen (svartprosent: 69%). Av de 56 respondentene var det noen flere gutter (n= 31) enn jenter. Det var flest besvarelser fra 7. trinn (n=17) med synkende deltakelse oppover i trinnene; 8 trinn (n=15), 9. trinn (n=12) og 10. trinn (n=11).

Omkring halvparten av elevene (66%) svarte at de for tiden er med i en organisasjon, klubb, lag eller forening. 21% av elevene krysset av for at de ikke er med nå, men at de har vært med tidligere, etter fylte 10 år. 13 % av elevene svarte at de aldri hadde vært med i organisert aktivitet.

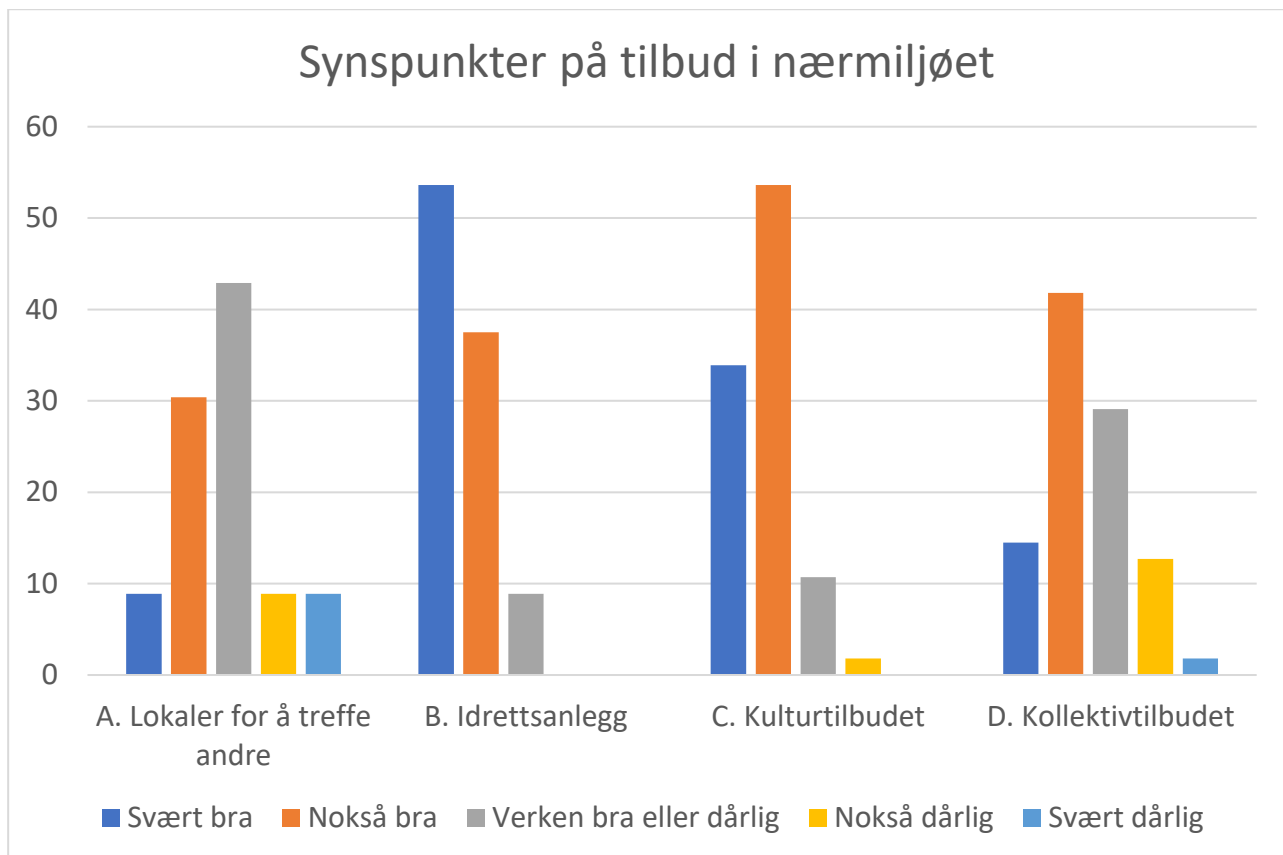
Når det gjelder **opplevelser av fritidstilbudene i Rindal** fordelte elevenes oppfatninger seg i to hovedgrupper hvor 43% av elevene var av den oppfatning at det finnes tilstrekkelig med tilbud for ungdommer i Rindal, mens 39% elever syntes det burde vært flere tilbud. 18% av elevene svarte 'vet ikke'.

Det ble stilt spørsmål om elevenes synspunkter på ulike typer tilbud i nærmiljøet:

A. Lokaler for å treffe andre på fritiden; B. Idrettsanlegg; C. Kulturtilbudet; D. Kollektivtilbudet.



Tabell 1: Synspunkter på tilbud i nærmiljøet (%)



- A) Lokaler/møtesteder: Elevene uttrykte middels fornøydhet med lokaler/muligheter til å samles med andre ungdommer på fritiden (gjennom fritidsklubb, ungdomshus eller lignende). Flesteparten, 43%, krysset av for at de anser tilbudet som 'verken bra eller dårlig', mens 30% elever opplever tilbudene som 'nokså bra', og 9% svarte 'svært bra'. Til sammen var det 18% av elevene som uttrykte at de opplever slike tilbud som 'nokså dårlig' (9%) eller 'svært dårlig' (9%).
- B) Idrettsanlegg: Ingen av elevene uttrykte at de var misfornøyde med tilbud når det gjelder idrettsanlegg. Over halvparten, 54%, uttrykte at de opplever tilbudene som 'svært bra', 37% svarte 'nokså bra' mens 9% svarte 'verken bra eller dårlig'.
- C) Kulturtilbud: Elevene uttrykte også tydelig fornøydhet med kulturtilbudene i Rindal. Over halvparten (54%) svarte at de opplever tilbudene som 'nokså bra', mens 34% svarte 'svært bra'. 10% av elevene krysset av på 'verken bra eller dårlig' mens 2% svarte 'nokså dårlig'.
- D) Kollektivtilbud: Flesteparten av elevene uttrykte moderat eller stor grad av tilfredshet med kollektivtilbudet: 42% av elevene krysset av på at de finner tilbudene 'nokså bra' mens 15% svarte 'svært bra'. En relativt stor andel (29%) svarte at de opplever tilbudene som 'verken bra eller dårlig', mens 13% svarte 'nokså dårlig' og 2% 'svært dårlig'.

Videre ble elevene spurt om hvorvidt de opplever at eksisterende tilbud samsvarer med egne interesser og behov. Et flertall av elevene svarte at de synes at tilbudene samsvarer 'i stor grad' (36%) eller 'i noen grad' (43%). Færre elever svarte i en mer negativ retning: 'i liten grad' (19%) eller 'i svært liten/ingen grad' (2%).

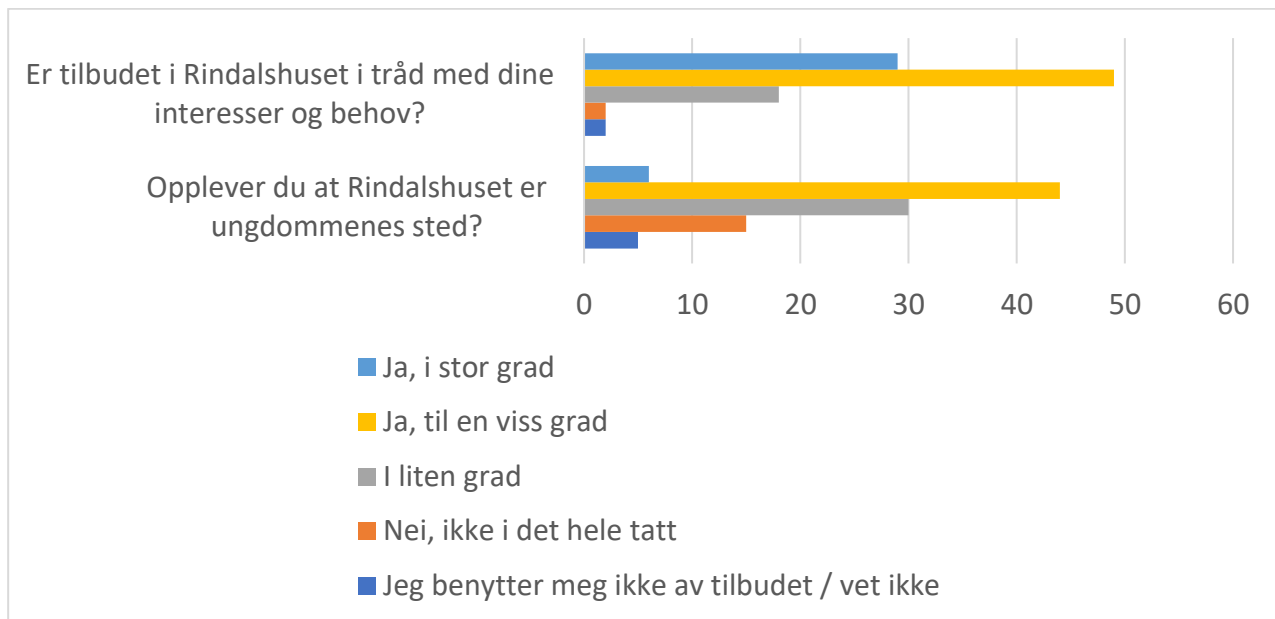
Elevene ble videre spurt om de føler seg trygge når de ferdes i nærmiljøet på kveldstid. Her svarte nesten alle at de opplever det som enten 'svært trygt' (58%) eller 'ganske trygt' (38%), mens 4% av elevene svarte 'usikker' til spørsmålet.

For å kartlegge **hvilke tilbud elevene benytter seg av på Rindalshuset** i fritiden, så ble elevene presentert for en lang liste over alle tilbudene som finnes på huset og bedt om å krysse av på flere svaralternativer dersom de vanligvis bruker flere av tilbudene. Flest elever krysset av på kino (n=50) etterfulgt av svømmebasseng (n=37). Ellers krysset flere av for at de brukte huset til organisert idrettsaktivitet (n=20) eller til å være publikum på idrettsaktivitet (n=17). Resten av aktivitetene fikk 10 eller færre avkryssninger: styrkerom (n=10), skytebane (n=10), besøker huset uten bestemte gjøremål/stikker innom (N=9), bibliotek (N=8), og kafé området (N=4). 5 elever krysset av for at de ikke bruker Rindalshuset på fritiden.

Elevene ble også bedt om å krysse av for hvor ofte de benytter seg av tilbud i Rindalshuset på fritiden. Her delte gruppa seg i to nesten like halvdelar mellom de som svarte at de bruker tilbud i Rindalshuset en gang hver 14. dag eller oftere, og de som svarte at de brukte tilbudet en gang i måneden eller sjeldnere. 32% av elevene krysset av på at de bruker Rindalshuset flere ganger i uka, 11% indikerte at de drar til Rindalshuset omtrent en gang i uka, mens 5% anslo at de drar dit omtrent hver 14. dag. Av de elevene som svarte at de bruker tilbudene på Rindalshuset sjelden, svarte 23% 'omtrent en gang i måneden', 25% 'nesten aldri' og 4% 'aldri'.

Til spørsmål om hvorvidt tilbudet i Rindalshuset er i tråd med egne interesser og behov, svarte ca 3/4 positivt til dette. 29% av elevene svarte 'ja, i stor grad' og 49% elever svarte 'ja, til en viss grad'. Av de elevene som var av den oppfatning at det er lite samsvar mellom tilbud og interesser/behov svarte 18% 'i liten grad', 2% svarte 'nei, ikke i det hele tatt' og 2% svarte 'jeg benytter meg ikke av tilbudene'.

Tabell 2: Synspunkter på Rindalshuset (%)



Elevene ble videre spurt om de opplever Rindalshuset som ungdommenes sted. Her deler besvarelsene seg i to omtrent like store deler i forhold til om de svarte positivt eller negativt på dette. Hele 44% svarte at de opplever Rindalshuset som ungdommenes sted 'til en viss grad', mens bare 6% svarte 'ja'. Av de som svarte negativt, svarte 30% 'i liten grad' 15% 'nei, ikke i det hele tatt' og 5% av elevene svarte 'jeg vet ikke'.

Spørreundersøkelsens siste to spørsmål omhandlet **opplevelse av medvirkning**. Elevene ble spurt om de ut fra situasjonen slik den er nå, opplever at de som ungdommer har mulighet til å påvirke hvilke aktiviteter som skal skje for ungdommer i Rindalshuset. Her var det en jevn fordeling mellom de som svarte negativt og positivt på dette. Et flertall svarte 'i liten grad' (39%), mens veldig få svarte 'ikke i det hele tatt' (7%). Det samme gjaldt i positiv retning: Veldig mange svarte 'til en viss grad' (34%), mens veldig få svarte 'i stor grad' (4%). 16% av elevene svarte 'jeg vet ikke'.

Undersøkelsens siste spørsmål etterspurte i hvilken grad elevene opplever at de har fått være med å bestemme og påvirke hvordan Rindalshuset skal bli fremover (et møtested for ungdommer). Her svarte flesteparten negativt. Et flertall svarte 'ikke i det hele tatt' (34%), mens 20% svarte 'i liten grad'. Mot det positive svarte 16% av elevene 'til en viss grad' mens 5% svarte 'i stor grad'. 25% av elevene svarte 'jeg vet ikke' til dette spørsmålet.

### **Resultater fra fokusgruppeintervjuene**

Det ble gjennomført 3 fokusgruppeintervjuer med et utvalg med 5-6 elever fra hvert av trinnene 7.-9. klasse. På grunn av strenge koronarestriksjoner ble fokusgruppeintervjuene i denne første runden gjennomført på digital plattform.

Elevene forteller at de trives godt i Rindal, men at det er litt lite å finne på utover organisert aktivitet eller det å sitte hjemme og game. De påpeker at det finnes få uformelle steder der de kan møtes og være sammen med andre ungdommer. Det trekkes frem at det spesielt er få fritidsklubbtilbud til 8. og 9.

klassinger. Frivillighetssentralen tilbyr klubb på onsdager for 5.-7. trinn, men elevene fra 7. trinn uttrykker at de opplever tilbudet utilstrekkelig; for noen kolliderer det med annen aktivitet på onsdager, noe som gjør at de ikke kan benytte seg av tilbudet.

Alle elevgruppene kommenterer at fasiliteter er der jo, men at åpningstidene gjør tilbudene lite tilgjengelige – dette gjelder spesielt Rindalshuset og idrettshallen ved siden av. Hos de i 9. klasse er det vanlig å trekke til butikken i fritiden og sitte i trappene der. De i 8. klasse nevner at de drar en del til 'tjønna' der de bader om sommeren eller står på skøyter om vinteren. Elever i alle gruppene uttrykker et ønske om at Rindalshuset kunne vært mer åpent i helgene og på ettermiddagene og være 'mer for dem'. En elev i 9.klasse uttrykker at når han går til Rindalshuset så treffer han mer pensjonister enn andre ungdommer. De i 8. klasse opplever at de voksne som jobber der er litt strenge.

Elevene uttrykker at de ønsker seg et sted der ungdommer kan møtes, og de kom med konkrete forslag til hva et slikt tilbud/lokale burde inneholde:

- Gratis inngang
- Sofaer og sitte i
- Slush-maskin
- Tak, varme, lys
- Være åpent 24-7/åpent flere dager i uka
- Popcorn-maskin
- Playstation 4
- Skjerm
- Mulighet til å kunne være litt for oss selv
- Ikke sure voksne der
- God størrelse på arealet/rommet
- Moderne, fint inventar
- Spill/brettspill
- Gratis internett
- Beliggenhet nært sentrum/butikken
- Et sted vi får lov til å spille musikk, bråke litt (uten å få kjeft)
- Aldersinndelte grupper (trinnvis?) for å unngå for mye konflikt og bråk
- Gratis mat/eller varmmat for en billig penge
- Kjøleskap
- Det kan godt ligne litt på 'Rutebilen'

Elevene påpeker at det trenger ikke å skje så mye der (organisert aktivitet), det viktigste er at det er et sted for dem der de kan treffe andre ungdommer. Dersom det skal skje ting, så uttaler elevene at de ønsker å ha regien selv. De sier at de har lyst til å være med å bestemme og organisere.

Det kom innspill fra alle grupper om at kinotilbudet i for stor grad er rettet mot et yngre publikum. Det er mest tilbud for barn/barnefamilier og få ungdomsfilmer på programmet. De etterlyser også muligheter for mer uformell bruk av haller, basseng og andre fasiliteter på Rindalshuset – der det kan spilles og lekes, gjerne ballspill, men utenfor organisert tilbud. Det påpekes at åpen hall, fribading og slikt finnes, men at det er ofte småbarnsfamilier som benytter seg av slike tilbud, og at dette gjør det mindre attraktivt for ungdommer. En elev foreslår at en løsning på dette kunne være å gi slike tilbud til aldersspesifikke grupper, gjerne klassevis eller for eksempelvis 8. og 9. klasse sammen.

Et par av elevene uttaler at de ønsker seg et tilbud om å få komme i hall/verksted der de kan få lov til å mekke på bil, moped, snøskuter – og foreslår dette som et godt alternativ til de som ikke er så

interessert i organisert idrett. Elevene forteller at for de som ikke er med i organiserte fritidstilbud, så er det ikke så mye annet å finne på enn å game.

Med hensyn til møtested-prosjektet, uttaler noen av elevene (i 8. trinn) at det er viktig at ting skjer litt fort – at de voksne ikke bruker for lang tid. Dersom det går for langsomt vil de ungdommene som nå går på ungdomsskolen miste muligheten til å bruke tilbudene som er ment for dem. De ønsker gjerne å medvirke i planleggingen, utforming og organiseringen av aktiviteter og det å skape gode lokaler for ungdommer i Rindalshuset. 'Det er bare til å spørre, så er vi med', uttaler elevene i 9. klasse. Elevene beskriver at så langt så har de ikke blitt informert eller involvert i prosjektet (kun de av elevene som sitter i elevrådet uttrykte at de hadde kjennskap til prosjektet).

### **Resultater fra workshop om medvirkning**

Forskerne, i samarbeid med arbeidsgruppeleder for møtested-prosjektet og rådgiver ved skolen (også medl. i arbeidsgruppa), gjennomførte workshop med gruppearbeid med elever fra 7.-10. klasse (hver klasse hver for seg). Workshopen hadde som mål å kartlegge elevenes foretrukne måter å bli involvert i møtested-prosjektet. De ble stilt spørsmålene:

1. Hvordan ønsker dere å bli involvert i arbeidet med å skape en møteplass for ungdommer i Rindalshuset?
2. Hva er viktig/ hva må til for at dere skal få lyst og mulighet til å bli med?
3. Hvem tenker dere at det er viktig at deltar i arbeidet med å få på plass en sosial møteplass for ungdommer?

Workshopen ble organisert som en verdenskafe der elevene gruppevis rullerte mellom de ulike postene med spørsmål og bidro med svaralternativer på gul-lapper. Når alle gruppene hadde besøkt hver av de tre spørsmålene/postene, ble besvarelsene sett på og diskutert i plenum.

Svarene elevene skrev på gullappene overlappet hverandre. I skjemaene under oppsummeres elevenes svar/innspill til hvert av spørsmålene.

#### **1. Hvordan ønsker dere å bli involvert i arbeidet med å skape en møteplass for ungdommer i Rindalshuset?**

Trinn	Svar/innspill
7. trinn	<ul style="list-style-type: none"> <li>- Vi vil bli spurt om hvordan vi vil ha det, si hva vi mener, gi tips, vise hvordan vi tenker</li> <li>- Vi vil bli informert og være med å diskutere, være med å bestemme åpningstid</li> <li>- Vi vil være med å lage ting (f.eks male, bygge og innrede)</li> <li>- Være med å lage tema-dag</li> <li>- Ønsker å prøve tilbudet etter skolen og se hvordan det går</li> </ul>
8. trinn	<ul style="list-style-type: none"> <li>-Være med å bestemme hvordan det skal se ut, innhold, apparater. Det foreslås at utvalgte elever fra hver av klassene 7-10 kan delta mer aktivt, og at det kan snakkes om bestemte tema i klassene</li> <li>- Se tegninger, komme med forslag til endringer, bli informerte når ting skjer</li> <li>- Praktiske ting, være med å male, innrede</li> <li>- Være med å bestemme hvor det skal være</li> <li>- Delta i møter – gjerne digitale – med arbeidsgruppe eller forskere</li> <li>- Svare på spørreundersøkelser</li> </ul>
9. trinn	<ul style="list-style-type: none"> <li>- Vil være med å bestemme hvordan det skal være der (f.eks male vegger, bygge møbler, velge interiør, plassere ting, velge farger)</li> </ul>

	<ul style="list-style-type: none"> <li>- Vil vite hvor/plassering, være med å bestemme hvor. Uttaler: Dersom det er bortgjemt ser man ikke at det foregår ting der</li> <li>- Komme med innspill på åpningstid</li> <li>- Avstand er et problem. Lærer forklarer at de underveis i gruppearbeidet har snakket om at det for en del av ungdommene er en utfordring dette med avstand og transport. En del bor langt unna. En av de det gjelder sier at han ønsker det skal være åpent rett etter skolen</li> <li>- Være der og se</li> <li>- Ønsker å være med å drive fritidsklubb</li> <li>- Ønsker ikke være med</li> </ul>
10. trinn	<ul style="list-style-type: none"> <li>- Se plantegning (for å kunne komme med innspill), planlegge</li> <li>- Være med å bestemme</li> <li>- Male, praktisk arbeid, bestemme innhold</li> <li>- Høre ideer og si ja eller nei</li> <li>- Ønsker ikke å bli involvert/ delta i praktisk arbeid</li> </ul>

## 2. Hva er viktig/ hva må til for at dere skal få lyst og mulighet til å bli med?

Trinn	Svar/innspill
7. trinn	Hos de i 7. klasse ble dette spørsmålet tolket i retning av å etterspørre hva som skal til for at de skulle ønske å bruke tilbud ved fritidsklubben (snarere enn å medvirke). Svarene er derfor ikke medregnet her.
8. trinn	<ul style="list-style-type: none"> <li>- Vi må få være med å bestemme hvordan det skal bli, hva som skal være der</li> <li>- At vi får være med på å planlegge, tegne, og bygge det, praktisk arbeid</li> <li>- At vi får være med i hele prosessen</li> <li>- At ting gjøres på en morsom måte</li> <li>- At det er vi tenåringene som bestemmer og at de som lager det ikke gjør alt</li> <li>- Inkludere ungdommer før avgjørelser tas</li> </ul>
9. trinn	Samme som hos 7. trinn.
10. trinn	<ul style="list-style-type: none"> <li>- Bli inkludert, få informasjon, få jevnlig informasjon om fremgang</li> <li>- Få være med å bestemme</li> <li>- Få hjelp til med praktisk arbeid (i skoletiden), samle inn penger</li> <li>- At ting faktisk blir gjort, at de som er med er engasjerte</li> <li>- Lønn</li> <li>- At det kommer gamingutstyr</li> <li>- Gratis is og pizza (ikke grandis), godteri</li> <li>- Ikke noe</li> </ul>

## 3. Hvem tenker dere at det er viktig at deltar i arbeidet med å få på plass en sosial møteplass for ungdommer?

Trinn	Svar/innspill
7. trinn	<ul style="list-style-type: none"> <li>- Ungdommer, oss, vi i klassen, 7., 8., 9., og 10.trinn</li> <li>- Noen i 7. bør sitte i prosjektgruppa, 2 stykker</li> <li>- Voksne ansvarlige for innkjøp av maling, utstyr, spill, sitteplasser osv.</li> <li>- De som arbeider på møteplassen</li> <li>- Voksne</li> <li>- Kommunen</li> <li>- Rindal sparebank</li> </ul>
8. trinn	<ul style="list-style-type: none"> <li>- Ungdommene selv (7.-10 klasse/ 8-10. klasse, de som skal bruke tilbudet, noen ungdommer som kjenner ungdommenes behov godt)</li> <li>- De som jobber i Rindalshuset</li> <li>- Kommunen (må komme med penger)</li> <li>- NTNU folk</li> <li>- Voksne</li> <li>- Byggmestere, erfarne folk</li> </ul>

	<ul style="list-style-type: none"> <li>- Reklamering på Trondheimsporten</li> <li>- Tid for hjem bør komme til oss</li> </ul>
9. trinn	<ul style="list-style-type: none"> <li>- Ingen voksne, uttaler: blir strengt om det er voksne der. Kommentar fra lærer: de har underveis i gruppearbeidet snakket om at det er viktig hvordan man blir møtt og hvilken velkomst man får når man kommer dit (Rindalshuset)</li> <li>- Bare ungdomsskolen. Vi vil bestemme selv</li> <li>- Elevrådet bør ha et ansvar</li> <li>- Bygg og dem som driver med material, elektrisitet, HMT AS</li> </ul>
10. trinn	<ul style="list-style-type: none"> <li>- 10.trinn skal være med</li> <li>- Ungdommer / Ungdomsrepresentanter</li> <li>- Snekker, elektriker, fagfolk, arbeidskarer (ikke kontorsosser), praktisk anlagte folk</li> <li>- Kommunen</li> </ul>

### ***Tendenser i resultatene fra nullpunktsmålingene***

Dersom en ser resultatene fra spørreundersøkelsen, fokusgruppeintervjuene og workshopen i sammenheng, kan en se noen tendenser i materialet.

#### **Tendenser i materialet (Nullpunkt)**

- Ungdommene uttrykker tilfredshet med idrettshall og kulturtilbud, men beskriver at det er få alternativer til organiserte fritidstilbud.
- Møtested-prosjektet treffer godt ift ungdommenes ønsker og behov. Elevene beskriver behov for et sted å møtes med jevnaldrende, siden det finnes få slike muligheter/tilbud på dette tidspunkt.
- Ungdommene uttrykker at fasilitetene er der, gjennom Rindalshuset og idrettshallen, men at åpningstider gjør tilbudene lite tilgjengelige.
- Ungdommene ønsker seg et møtested som de kan bruke når de ønsker, og som de selv får lov til å bestemme over. Elevene påpeker at det trenger ikke skje så mye der (organisert aktivitet), det viktigste er at det er et sted for dem der de kan treffe andre ungdommer.
- Ungdommene etterlyser også mulighet for mer uformell bruk av haller, basseng og andre fasiliteter på Rindalshuset utenfor organiserte tilbud. Det påpekes at åpen hall og fribading finnes, men at disse benyttes mest av småbarnsfamilier og dette gjør det mindre attraktivt for ungdommer. De forslår at det settes av tidspunkter med tilbud eksklusivt for ungdommer.
- Ungdommene ønsker å medvirke i møtested-prosjektet, men opplever at de i begrenset grad har fått mulighet til dette. Gjennom workshop spiller de inn konkrete tips til hvordan de kunne involveres i prosjektet. De ønsker både å være med å ta avgjørelser og delta i praktisk arbeid tilknyttet prosjektet.
- Ungdommene opplever i liten grad å ha mottatt informasjon om møtested-prosjektet.

## 2. Resultater fra etter-målingene

I denne delen presenteres resultater fra etter-målingene. Etter-målingene bestod av en spørreundersøkelse som ble gjennomført via nettskjema med elevene i 5-10 trinn ved Rindal barne- og ungdomsskole, og fokusgruppeintervjuer som ble gjennomført med et utvalg elever som hadde deltatt i medvirkning v/lektor 2 programmet, samt elevrepresentanter i arbeidsgruppa. Målsetningen med spørreundersøkelsen var å fange opp elevenes synspunkter og bruk av møtestedstilbudet ved Rindalshuset mer bredt enn det vi fikk gjennom fokusgruppeintervjuene, der vi snakket med et mindre utvalg elever. Samtidig fikk vi mulighet til å diskutere enkelte tema mer inngående gjennom fokusgruppe-intervjuene med de utvalgte elevene.

### **Resultater fra spørreundersøkelsen**

Spørreundersøkelsen tilknyttet etter-målingen hadde 119 respondenter (svarprosent: 92%). Mellomtrinnslevene og ungdomsskoleelevene, som var målgruppen for møtestedstilbudet ved Rindalshuset, ble inkludert. Siden spørreundersøkelsen ble gjennomført med i overkant av 3 års mellomrom, var det derfor kun elever ved 10. trinn (n=21) som hadde vært deltakere også i runde 1 av spørreundersøkelsen. Totalt sett var det flest jenter (61 %) som besvarte undersøkelsen i runde 2. Ved mellomtrinn besvarte samtlige elever, mens det var noe fravær hos elevene ved ungdomsskolen (fravær av 1-5 elever pr klasse).

De fleste spørsmålene i undersøkelsen omhandlet elevenes opplevelser av nærmiljø, deres bruk og synspunkter på eksisterende fritidstilbud for ungdommer, og på det nye møtestedstilbudet i Rindalshuset spesielt.

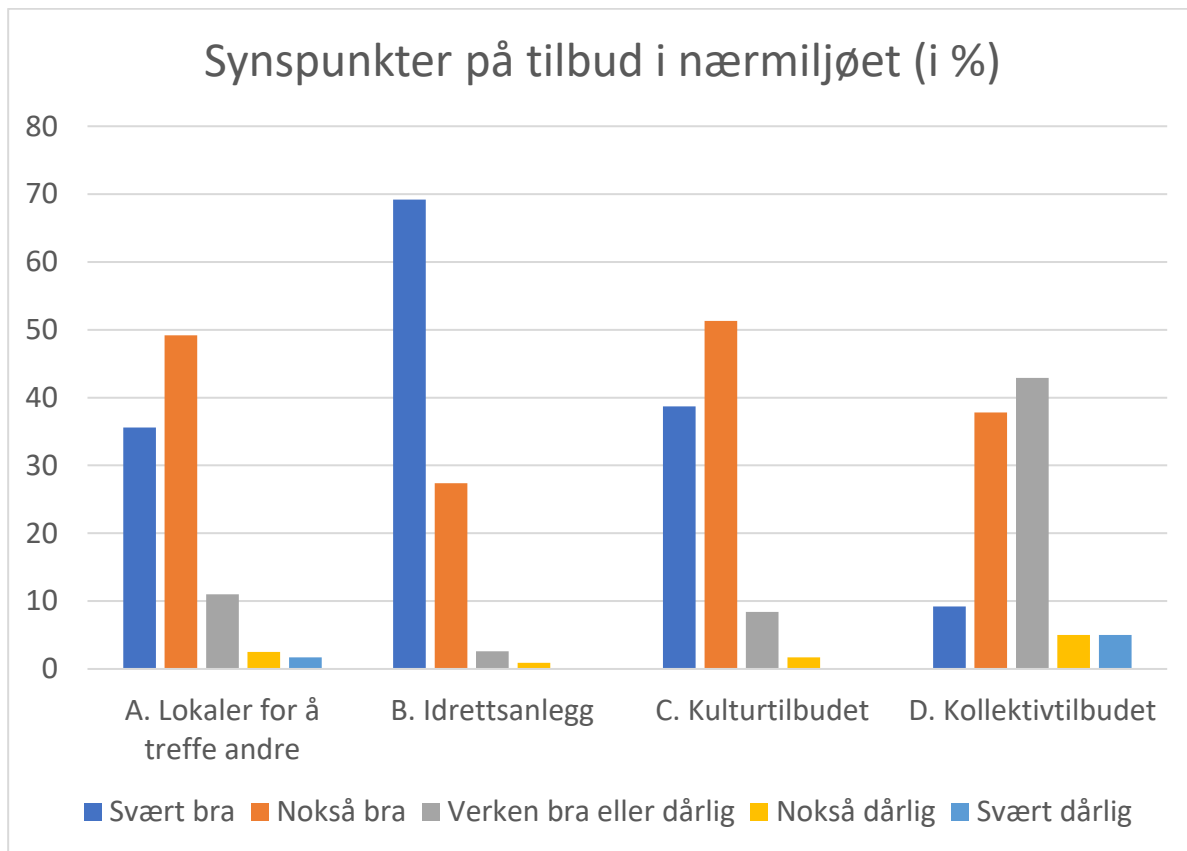
Til spørsmål som kartla **fritidstilbud/tilbud i nærmiljøet** svarte et klart flertall at de for tiden er med i en klubb, lag, organisasjon eller forening (85% av respondentene), mens en del (14%) svarte at de har vært med tidligere. Kun 1 % ga svar som indikerte at de aldri har deltatt i organisert fritidstilbud. Sammenlignet med runde 1, var det i runde 2 langt flere elever som responderte at de deltar i organisasjoner, klubber, lag eller foreninger.

Et flertall av respondentene i runde 2 markerte at de var godt fornøyde med de eksisterende fritidstilbudene i Rindal. 62% svarte at de syntes at «det er tilstrekkelig med tilbud», mens 22% syntes «det burde vært flere tilbud». 16% av elevene krysset av for «vet ikke». Videre var et klart flertall, 94% av de som besvarte, av den oppfatning at de 'alltid' (49%) eller 'som regel' (45%) hadde noen venner å være med på fritiden. Færre elever svarte at de 'som regel ikke' (5%) eller aldri (1%) hadde venner å være med på fritiden.

Elevene ble spurt om å komme med synspunkter på ulike tilbud til ungdommer i Rindal.



Tabell 3: Synspunkter på tilbud i nærmiljøet (%)



Jevnt over viste utvalget for runde 2 større tilfredshet med tilbudene enn utvalget for runde 1, spesielt når det gjelder lokaler for å treffe andre, og kulturtilbudet. I begge runder uttrykte elevene stor tilfredshet med idrettsanlegg. Tall for runde 2 indikerte:

- A) Lokaler/møtesteder: Flesteparten av elevene uttrykte tilfredshet med lokaler/muligheter til å samles med andre ungdommer på fritiden (gjennom fritidsklubb, ungdomshus eller lignende). Halvparten av elevene, 49%, krysset av for at de anser tilbudet som 'nokså bra', mens 36% av elevene opplever tilbudene som 'svært bra'. Av de som svarte mer negativt, så svarte 11% «verken bra eller dårlig», 3% «nokså dårlig» og 2% «svært dårlig».
- B) Idrettsanlegg: Et markant flertall uttrykte stor tilfredshet med tilbud når det gjelder idrettsanlegg. Hele 69% uttrykte at de opplevde tilbudet «svært bra», og 27% «nokså bra». Et mindretall svarte at de opplever tilbudet «verken bra eller dårlig» (3%) eller «Nokså dårlig» (1%). Ingen svarte «svært dårlig».
- C) Kulturtilbud: Elevene uttrykte også tydelig fornøydhhet med kulturtilbudene i Rindal. Over halvparten (51%) svarte at de er opplever tilbudene som «nokså bra», mens 39% svarte «svært bra». 8% av elevene krysset av på «verken bra eller dårlig» mens 2% svarte «nokså dårlig». Ingen svarte «svært dårlig».

- D) Kollektivtilbud: Flesteparten av elevene uttrykte moderat tilfredshet med kollektivtilbudet: 38% av elevene krysset av på at de finner tilbudene «nokså bra» mens 43% svarte «verken bra eller dårlig». 9% svarte «svært bra», mens 5% svarte 'nokså dårlig' og 5% 'svært dårlig'.

Flesteparten av elevene svarte videre at de opplevde stor grad av samsvar mellom tilbudene som finnes for ungdom og deres egne interesser og behov der 92% av elevene opplevde stor grad av samsvar, eller noen grad av samsvar, mens 8% svarte «i liten grad» eller «i svært liten grad/ingen grad». Flertallet av elevene opplevde det også som trygt å ferdes i nærområdet, der 86% svarte «ja, svært trygt», eller «ja, ganske trygt». 12% stilte seg usikker til spørsmålet, mens 2% uttalte at de følte seg utrygg.

De følgende spørsmålene omhandler **bruk og synspunkter på Rindalshuset**. 119 elever svarte på spørsmålet «Hvilke aktivitetstilbud bruker du i Rindalshuset (utenom skoletid)?». Elevene kunne krysse av på flere svaralternativer og svarresultatene presenteres i tabellen under:

Tabell 4: Elevenes bruk av aktivitetstilbud i Rindalshuset utenom skoletid (%)

Svar	Antall	% andel (av tot. 119 respondenter)
Fritidsklubb/Møtested ungdom	104	87%
Kino	96	81%
Organisert idrettsaktivitet	57	48%
Publikum på idrettsaktivitet	53	45%
Styrkerom	7	6%
Skytebane	11	9%
Svømmebassenget	68	57%
Biblioteket	32	27%
Kafé området	20	17%
Besøker huset uten noe bestemt gjøremål	24	20%
Annen aktivitet	15	13%
Bruker ikke Rindalshuset	3	3%

I runde 2 var Fritidsklubb/ Møtested ungdom lagt inn som svaralternativ, og dette var det alternativet som ble krysset av flest ungdommer. Ellers var kino, svømmebasseng og deltakelse/tilskuer ved idrettsaktivitet de mest fremtredende svaralternativene.

Til spørsmålet «Hvor ofte benytter du deg av fritidsklubbtilbudet/Møtested ungdom i Rindalshuset?» svarte flertallet at de bruker tilbudet omtrent hver 14. dag eller oftere. 19% svarte at de bruker tilbudet «flere ganger i uken», 51% krysset av for «omtrent en gang i uka», mens 14% svarte «omtrent hver 14. dag». Til sammen 17% svarte at de benytter seg av tilbudet omtrent en gang i måneden eller sjeldnere.

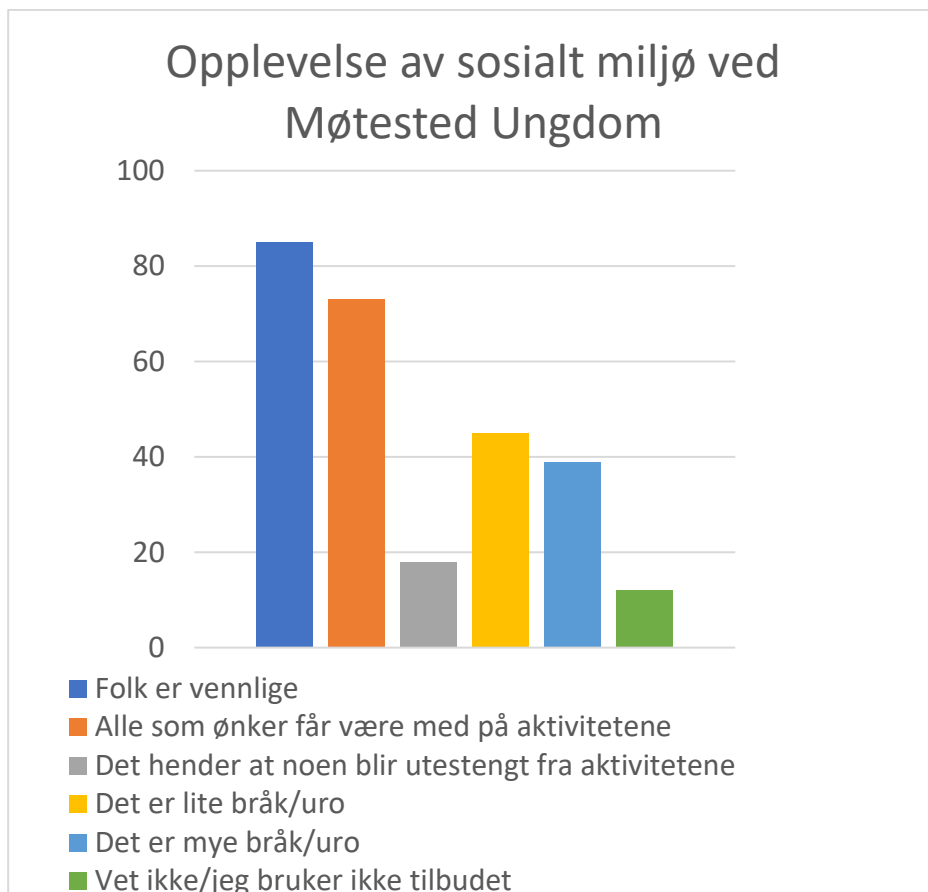
Elevene ble spurt hva de pleier å gjøre på fritidsklubben/Møtested ungdom og hadde mulighet til å krysse av for flere svaralternativer. Av de 119 elevene som besvarte spørsmålet var det over 100 ungdommer som svarte «prate med venner», og 90 indikerte at de pleide «spille biljard, bordtennis o.l.»

Ellers så var det ca 50 elever som svarte hver av alternativene: spille brettspill/kortspill, Holde på med mobilen, gaming i gamingrommet. Noen færre svarte at de likte å høre på musikk eller se TV, eller krysset av for «annet». 7 personer svarte «vet ikke/jeg bruker ikke tilbudet».

Angående trivsel, svarte flertallet av elevene positivt til at de trives på fritidsklubben/Møtested ungdom. 50% svarte «ja, veldig godt», 40% svarte «Ja, nokså godt», mens 3% svarte «Nei, ikke så godt» og 8% «Vet ikke/ Jeg bruker ikke tilbudet».

Til spørsmålet «Hvordan er det sosiale miljøet på fritidsklubben/ Møtested ungdom?» hadde elevene igjen mulighet til å krysse av ved flere svaralternativer. Resultatene presenteres i diagrammet under. Tallene indikerer antall personer som har valgt de ulike svaralternativene, og ikke prosentandel. Svarene indikerer at de fleste opplever at folk de omgås på møtested Ungdom er vennlige, og at det er et inkluderende miljø. Samtidig er det nokså jevnt fordelt mellom de som opplever at det er mye bråk/uro og de som motsatt opplever at det er lite bråk og uro. I underkant av 20 elever krysset av for at «det hender at noen blir utestengt fra aktivitetene». 12 av de spurte svarer «vet ikke/jeg bruker ikke tilbudet».

Tabell 5: Opplevelse av sosialt miljø ved møtested Ungdom (%)



Elevene ble spurt om hvordan de opplever kontakten med voksne på møtested Ungdom. Også ved dette spørsmålet var det mulig å velge flere svaralternativer. Omkring halvparten av de spurte svarte at de

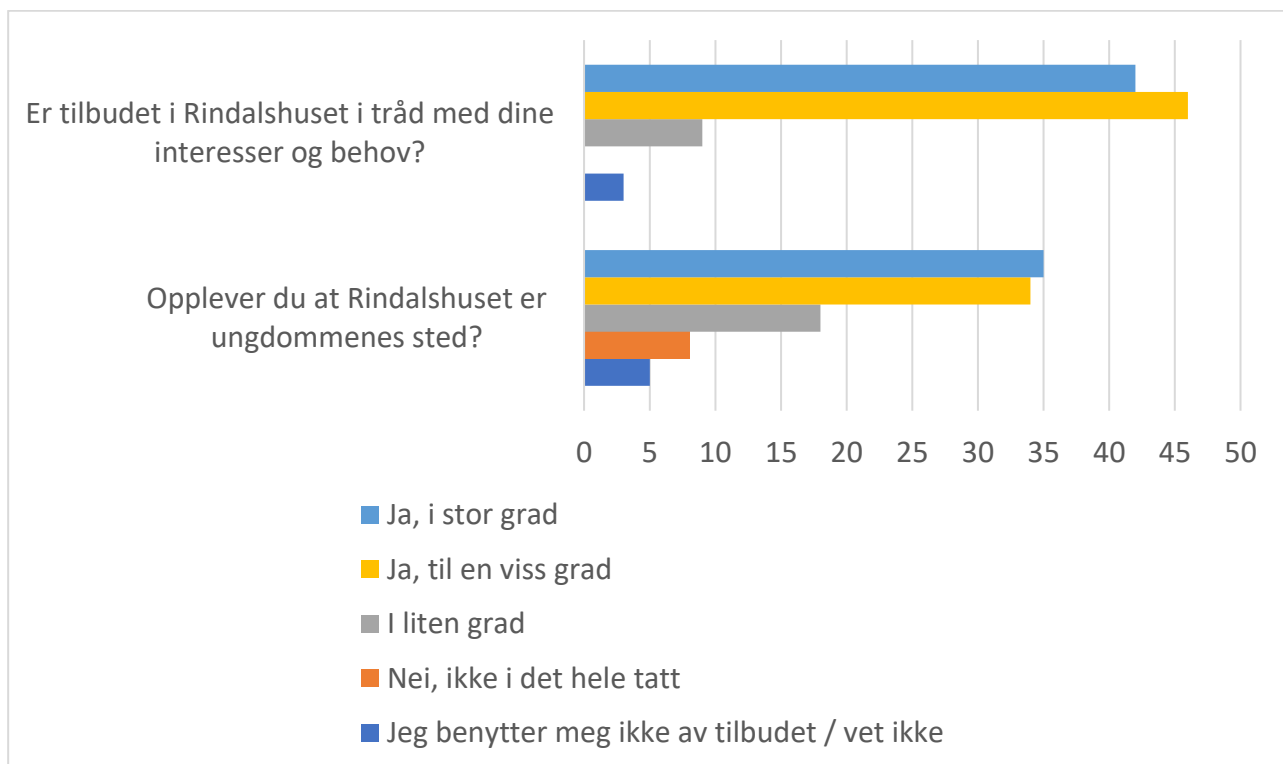
opplever at de voksne er «passelig til stede og følger med» (n=62). Videre var det mange som opplever de voksne som «vennlige og hjelpsomme» (n=50), men det er også en del som svarer «de er litt strenge» (n=41). Noen elever svarer om de voksne at «de kunne fulgt bedre med» (n=23) og noen skulle ønske at «de kunne pratet mer med oss» (n=10) eller «de kunne deltatt i aktivitetene» (n=2). 9 elever svarte «jeg vet ikke/jeg bruker ikke tilbudet».

Til spørsmål om hvorvidt de føler seg velkommen på Rindalshuset svarer flertallet positivt: 86% svarer ja, mens 10% svarer nei. 4% svarer «Vet ikke/jeg pleier ikke være der».

Elevene ble spurt om hvor ofte de benytter seg av andre tilbud i Rindalshuset, utover møtested ungdom. Flesteparten indikerer at de bruker Rindalshuset hver 14. dag eller oftere: 45% av elevene svarer at de bruker Rindalshuset flere ganger i uken, 20% at de bruker det omtrent en gang i uken, 10% sier at de bruker det omtrent hver fjortende dag. Av de som bruker Rindalshuset sjeldent er det 7 % som sier de bruker det omtrent en gang i måneden; 17% nesten aldri og 1% aldri.

Siden utvalgene var av svært ulik størrelse i de to intervjurundene kan det være problematisk å sammenlikne resultatene direkte, samtidig ser vi en tendens til at elevene svarer langt mer positivt til spørsmålene «Er tilbudet i Rindalshuset i tråd med dine interesser og behov?» og «Opplever du at Rindalshuset er ungdommenes sted?» i runde to I runde to svarte nesten 90% av deltakerne at de opplevde tilbudet i Rindalshuset å være i tråd med egne interesser og behov, der 42% svarte «ja, i stor grad», mens 46% svarte «ja, til en viss grad». 9% svarte «i liten grad» og 3% svarte «Jeg benytter meg ikke av tilbudet/vet ikke».

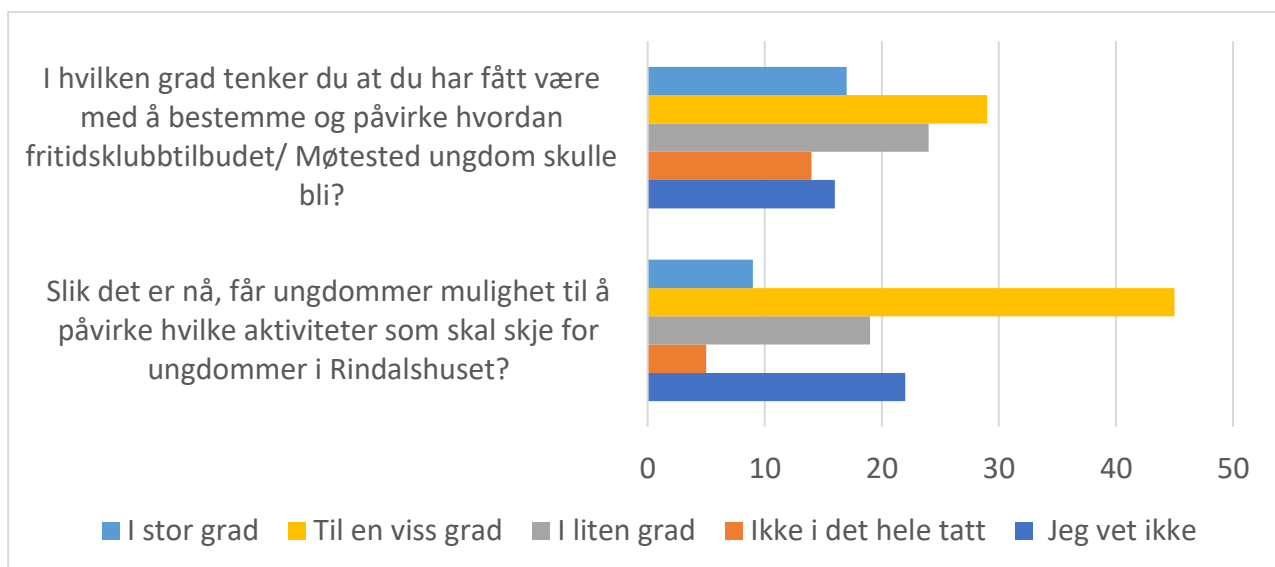
Tabell 6: Elevenes synspunkter på Rindalshuset (%)



Flertallet av elevene svarte også positivt til spørsmålet om de opplever at Rindalshuset er ungdommenes sted der 35% svarte «Ja i stor grad» og 34% svarte «ja, til en viss grad». Av de som svarte negativt til spørsmålet så var det 18% som svarte «i liten grad» og 8% som svarte «nei, ikke i det hele tatt». 5% svarte «jeg benytter meg ikke av tilbudet/vet ikke».

Elevene ble videre stilt noen spørsmål som omhandler **grad/mulighet til medvirkning og medbestemmelse** i møtested-prosjektet. Resultatene til spørsmålet «I hvilken grad tenker du at du har fått være med å påvirke og bestemme hvordan fritidsklubbtilbudet/ Møtested Ungdom skulle bli?» viste til nokså stor spredning i hvordan elevene svarte. Flere svarte positivt enn negativt, men de fleste valgte moderate svar: 29% svarte «til en viss grad» mens 17% svarte «i stor grad». 24% av elevene svarte «i liten grad» og 14% «ikke i det hele tatt». 16% krysset av for «jeg vet ikke».

Tabell 7: Elevenes synspunkter på mulighet til medvirkning (%)



Til spørsmålet om de opplever å ha fått mulighet til å påvirke aktiviteter for ungdommer på huset, er det også flest moderate svar: 45% svarer «til en viss grad», mens 9% svarer «i stor grad». Av de som svarte mer negativt var det 18% som svarte «i liten grad», og 5% «ikke i det hele tatt». 22% krysset av for «jeg vet ikke».

Elevene ble spurt om de kunne tenke seg flere aktivitetstilbud ved fritidsklubben/møtested ungdom, f.eks temakvelder med håndarbeid, filmkvelder, LAN party, taco kveld, kahoot konkurranse e.l. Her svarte flertallet positivt med 76% som svarte «ja, jeg ville deltatt på det (noen ganger)» mens 7% svarte «nei, jeg ville ikke deltatt på det». 17% svarte «jeg vet ikke».

Til spørsmålet om de kunne tenke seg å være med å organisere temakvelder ved fritidsklubben/møtested ungdom svarte elevene halvt om halvt positivt og negativt/vet ikke: 48% svarte «ja», 20% svarte «nei» og 32% svarte «vet ikke».

Det siste spørsmålet i spørreundersøkelsen var ett fritekst spørsmål som etterspurte aktivitet-ønsker for fritidsklubben/møtested ungdom, der elevene ble bedt om å nevne inntil tre ønsker. Det var stor variasjon i hva elevene ønsket seg av aktivitetstilbud, men det var noen gjengangere som ble nevnt mer hyppig. Listen under viser forslagen med indikasjon på antall ganger forslaget ble nevnt i parentes:

- Gaming relatert aktivitet (19): LAN, FIFA turnering, mer tid til gaming/få tilgang til gamingrom, flere spill kontrollere, flere spill (f.eks Mario Kart, Mario Party, Nintendo), bedre internett, rigge 2 gamingrom.
- Arrangere aktiviteter som er for alle (16), f.eks felles lek/spill (foræder spill, just dance), biljard/bordtennis turnering, diskotek, filmkveld, temakveld
- Få lov til å bruke hallen til lek og ballspill (14)
- At ungdommer ikke får lov til å være på området/'frivillig'en' i tiden til mellomtrinn (11). Forslag om tilbud klassevis.
- Utvidet tilbud om møtested for elever ved mellomtrinn (8)
- Innkjøp av utstyr (9): større bordtennisbord, ett til fotballbord, flere brettspill (f.eks ligretto, sequence) og andre leker/utstyr å holde på med, kjøleskap.
- Kahoot konkurranse (10)
- Taco/pizza kveld (8)
- Sein kveldsaktivitet/overnatting (3)
- Mulighet til å handle god mat og drikke i kiosken, større variasjon til billig penge (5)
- Fornøyd slik det er nå (2)
- Ingen ønsker/vet ikke/bruker ikke tilbudet (12)

### **Resultater fra fokusgruppeintervjuene**

Det ble gjennomført to fokusgruppeintervjuer i forbindelse med etter-målingene. Vi ønsket med intervjuene å få snakket spesielt med elever som hadde vært involvert i møtested-prosjektet, og i samråd med prosjektleder og rådgiver ved skolen valgte vi ut to grupper bestående av elever som hadde spilt ulike roller i utforming og gjennomføringen av møtested-prosjektet. Den ene gruppen bestod av 7 elever ved 10. trinn som hadde deltatt i Lektor 2 programmet da de gikk i 8. klasse; den andre gruppen bestod av 2 elever som satt som elevrepresentanter i arbeidsgruppen for prosjektet. I begge gruppene ble elevene stilt spørsmål om bruk og opplevelser av møtested-tilbudet og om hvordan de ble involvert og deres opplevelser av det å få medvirke i prosjektet.

Elevene fra 10. trinn beskrev Rindal som et fint sted å bo for ungdommer. De beskriver Rindal som et lite sted der alle kjenner alle, og som oppleves trygt. De fremhevet at det finnes mange tilbud for ungdommer spesielt innen sport, slik som håndball, fotball, ishockey, cross og slalåm, og det er kommet flere sosiale møteplasser for ungdommer i det siste. Foruten Rindalshuset finnes T-komp som er et sted for mekking og trening, og enkelte ungdommer møtes på butikken for å henge der. 10. klassingene forteller at for de som ikke drev med idrett, så var det få steder en kunne dra til for å møtes med andre ungdommer inntil møtestedet på Rindalshuset og T-komp ble etablert. Elevrepresentantene i arbeidsgruppa gir liknende beskrivelser av at det før etableringen av møtestedet på Rindalshuset og T-

komp var vanskelig å samles for å være sosial med andre ungdommer, og forteller at de pleide møtes med andre ungdommer på Coop 'en, eller sitte på benker utenfor der, inntil de ble jaget bort derfra. De forteller om flere runder der ungdommer har funnet seg et sted å henge, på butikken eller rutebilstasjonen, men har endt opp med å bli jaget bort.

Elevene ved 10. trinn forteller at de bruker tilbud ved Rindalshuset av og til, noen av dem i forbindelse med at de skal på trening (før-etter), og noen drar innom dit for å game litt eller være sosiale. De forteller at tilbudet blir mest brukt av de på mellomtrinn. Elevrepresentantene forteller at av de på ungdomsskolen, så er det mest de i 8. som bruker tilbudet, noen få fra 9. og noen veldig få fra 10. De forteller at hvis det først kommer noen fra 10. trinn, så er det som regel mange, for de pleier å komme flere sammen. Av de i 10. er det mest gutter som bruker tilbudet ved Rindalshuset og T-komp. Det fortelles at de i 9. og 10., spesielt jentene, treffes mest i forbindelse med trening, eller hjemme hos hverandre.

10. klassingene vi intervjuet uttrykte at de opplever at Rindalshuset er blitt mer ungdommenes sted nå etter riggingen av møtested ungdom, sammen med at det finnes andre tilbud for ungdommer på huset sånn som basseng, kino, kafe og treningsrom. De setter pris på at de voksne er der, men at de tillater at ungdommene får være for seg selv. Med utvidede åpningstider oppleves tilbudet tilgjengelig, men det er mindre interessant å bruke tilbudet når de ved mellomtrinn er der. Elevrepresentantene forteller at de verdsetter at Rindalshuset ligger like ved skolen, og at det nå er mulig å gå dit like etter skolen og slipper å bli kjørt av foreldre. De opplever det som et lite minus at det ikke er åpent lørdager midt på dagen, eller på ettermiddagen. Men samtidig uttrykker de at det er bra med åpningstider, og at det holdes åpent mer enn det elevene selv ba om. De opplever de voksne som er der som vennlige, men at de ikke følger så godt med, ofte er det små barn som sniker seg inn mens ungdommene er der, og de voksne kunne ha vært litt strengere i forhold til det. Elevrepresentantene opplever også at Rindalshuset er blitt mer ungdommenes sted etter åpningen av møtestedet, før var de mye strengere med å i det hele tatt slippe inn ungdommer og alle som skulle dit måtte ha en grunn til det, f.eks trening eller kamp. Ellers ble de bedt om å forlate huset. Nå er det blitt mer vårt, uttaler de.

Elevrepresentantene forteller at Gaming rommet er det rommet som blir brukt mest. Det opplever de som litt dumt for flere blir bare sittende inne på det rommet. Det er litt få alternativer av gaming-spill, for tiden er det kun Roblox og Fortnite. Elevene har spilt inn forslag til flere spill, men av ulike grunner er det ikke installert flere spill. Selv om gaming tiltrekker mange, så opplever elevrepresentantene at det er noe der for de fleste: en kan lade telefon, sitte i sofaen, spille brettspill eller bare sitte og slappe av. Samtidig påpeker de at når det er så åpent så kan det være vanskelig for de som føler seg litt utenfor, eller ikke har så mange å være med, å komme – siden de kommer til et sted der store gjenger sitter og gamer eller sitter og prater eller gjør andre ting, hvor de ikke nødvendigvis blir invitert med.

Med hensyn til medvirkning forteller 10. klassingene at ungdommene ikke er med og arrangerer aktivitet, de bare kommer dit og henger, bruker lokalene som de er. De opplever å ha begrenset med tid til å engasjere seg, de er aktive og det er mye som foregår på fritiden. Elevrepresentantene i arbeidsgruppa beskriver at organiseringen av tilbudet er basert på frivillighet og at du kan gjøre det du vil (innenfor gitte rammer/regler). Det fungerer slik at noen kommer med forslag til hva en kan gjøre, så

kan de som ønsker bli med. De opplever at de kan ta regi på aktiviteter om de ønsker, men at det ofte er for lite engasjement hos ungdommene til at det gjøres.

Elevene i 10. forteller om hvordan de jobbet med prosjektet innenfor Lektor 2 programmet da de gikk i 8. klasse. De bidro med å bygge modeller av de ulike rommene til møtested ungdom, der de kom med forslag til møblering og hvordan ting skulle være. De uttrykte at de syntes det var fint å være med på planleggingen, og at de opplevde å bli hørt og lyttet til. Stedet ble noenlunde slik som modellene så ut, foruten at kjøkkenet ikke ble noe av. Modellene ble stilt ut til kommunestyret i Rindalshuset, og ble etterpå stående utstilt på skolen. De fortalte at politikerne syntes modellene var bra, og at de uttrykte at ungdommene ikke forlangte for mye. Klassen bidro også med å lage budsjett.

Elevrepresentantene i arbeidsgruppa beskriver medvirkningsarbeidet som en lang prosess, der mange klasser har bidratt med å bestemme utseende og hvordan de ønsket å ha det på møtested ungdom. Det satt tre elevrepresentanter i arbeidsgruppa for prosjektet, en fra hvert trinn 8-10. trinn, og disse deltok på møter i arbeidsgruppa ca. en gang i måneden. De forteller at de fikk være med å bestemme designet, hvilke spill, farger og regler, hva rommene skulle brukes til og hvordan romdelingen skulle være. De arbeidet slik at de tok opp ting i klassen og brakte det som kom av innspill inn i arbeidsgruppa.

Av positive erfaringer trekker 10. klassingene frem at de synes at det var fint at de fikk bli med å bestemme farger og hva som skulle være i lokalene. Det var ikke så krevende for det var ikke mye som trengtes eller trengte å skje der, de ønsket seg jo først og fremst et sted å samles med andre ungdommer. Elevrepresentantene uttrykte også fornøydhet med prosessen og måten de fikk være med å påvirke. De opplevde at de voksne var lydhøre for elevenes innspill og ønsket at elevene skulle føle at stedet og prosjektet var deres. Av negative erfaringer pekte 10. klassingene på at det tok for lang tid og at det var mangelfullt med informasjon. De mottok ikke informasjon om hvorfor det tok så lang tid, og måtte selv etterspørre informasjon. Elevrepresentantene fortalte på liknende vis om at ting tok lang tid, at det var begrenset med informasjon, og at noen av elevene ga opp pga. at det tok så lang tid, de mistet motivasjonen og engasjementet sank. Videre opplevde de at alle trinnene ikke fikk delta like mye, og at det i noen av klassene burde vært snakket mer om prosjektet.

### ***Tendenser i resultatene fra etter-målingene***

Dersom en ser resultatene fra spørreundersøkelsen, og fokusgruppeintervjuene tilknyttet ettermålingene i sammenheng, kan en se noen tendenser i materialet.



### **Tendenser i materialet (Etter-målinger)**

- Elevene som har bidratt i etter-målingene synes å være aktive, der flesteparten deltar i organiserte fritidstilbud, og er tilfreds med tilbudene for ungdommer i kommunen, inklusiv tilgang til lokaler der de kan treffe andre ungdommer.
- Møtested-tilbudet er verdsatt hos elevene, og resultatene fra spørreundersøkelsen viser at det blir jevnt brukt av mange. Samtidig viser resultater fra fokusgruppeintervjuene at det er færre ungdomsskoleelever enn mellomtrinns elever som bruker det, parallelt med at det er ungdomsskoleelevene som mottar flest dager med tilbud.
- Elevene opplever at tilbud ved Rindalshuset er blitt mer tilgjengelige, med utvidede åpningstider, og at det i større grad er blitt ungdommens sted.
- Selv om de aller flest elevene i svarer at folk er vennlige, og at de trives godt på møtested Ungdom, er det bortimot 20 elever som krysset av for at «det hender at noen blir utestengt fra aktivitetene» og 12 elever krysset av for at de ikke føler seg velkommen på Rindalshuset, og en del elever fra mellomtrinn rapporterer i fritekst svar at de ikke ønsker at ungdomsskoleelever skal være der under åpningstid som er øremerket mellomtrinns elevene.
- Det er ingen aktiv deltakelse i det å drive tilbudet fra elevenes side. I fokusgruppeintervjuene uttrykker elevene at de ikke vil ha det så organisert, og ønsker et sted der ungdommer kan være og bruke de tingene som er der. Samtidig uttrykker et flertall i spørreundersøkelsen at de kunne tenke seg å (noen ganger) delta på felles aktiviteter, og de kommer med innspill til hva slike aktiviteter kunne være.
- Elevene opplever at de har blitt sett og lyttet til av de voksne, og har fått gode muligheter til å påvirke hvordan lokalene og tilbudet skulle være. Samtidig uttrykker de at ikke alle elevene/trinnene har fått like gode muligheter til å medvirke.
- Elevene opplever at det tok lang tid å få plass tilbudet og at det var mangelfull informasjon underveis.
- Elevene etterlyser fortsatt mer uformell bruk av haller i tilknytning Rindalshuset.

## 5. Diskusjon

Diskusjonsdelen består av to deler. Den første delen omhandler en presentasjon og diskusjon av resultater fra evalueringen. I denne delen diskuteres resultatene i lys av hvordan de svarer ut beskrevne resultat og effekt-mål for tiltaket:

Tema	Målformuleringer
<b>Ungdommenes opplevelse av tilbud i lokalmiljøet</b>	<ul style="list-style-type: none"><li>• En høyere andel av ungdommene er fornøyde med lokalmiljøet sitt</li><li>• Ungdommene er mer fornøyde med tilbudene av uformelle møteplasser og aktiviteter nå enn de var før prosjektet.</li></ul>
<b>Ungdommenes opplevelse av møtested-prosjektet</b>	<ul style="list-style-type: none"><li>• Tiltaket har bidratt til økt trivsel, inkludering og fellesskap blant ungdommene</li><li>• Ungdommene opplever eierskap til områdene og føler seg velkommen på områdene.</li></ul>
<b>Ungdommenes grad av involvering i møtested-tilbudet</b>	<ul style="list-style-type: none"><li>• Ungdommene medvirker aktivt til å iverksette aktiviteter.</li></ul>
<b>Møtested-prosjektet betydning for ungdommenes psykiske helse og livskvalitet</b>	<ul style="list-style-type: none"><li>• En lavere andel av ungdommene har psykiske helseutfordringer</li></ul>

Del to tar for seg metodiske styrker og svakheter ved studien. Her reflekterer vi rundt muligheter og begrensninger som ligger i valget av metodisk fremgangsmåte.

Hva har vi funnet?

### **Ungdommenes opplevelse av tilbud i lokalmiljøet**

Målformuleringene «En høyere andel av ungdommene er fornøyde med lokalmiljøet sitt» og «Ungdommene er mer fornøyde med tilbudene av uformelle møteplasser og aktiviteter nå enn de var før prosjektet» relaterer til ungdommenes (endrede) opplevelser av tilbud i lokalmiljøet.

Resultater fra den første runden med spørreundersøkelse og fokusgruppeintervjuer indikerer at møtested-prosjektet var et ønsket prosjekt blant ungdommer i Rindal. I fokusgruppeintervjuene beskrev ungdommene at de trivdes godt i Rindal, men at det var lite å finne på utover organisert aktivitet eller det å sitte hjemme og game. De påpekte at det fantes få steder der de kunne møtes uformelt for å sosialisere med andre ungdommer. Det fantes fritidsklubb tilbud for 7. klassinger via Frivillighetssentralen på tidspunktet, men tilbudet opplevdes utilstrekkelig, og de i 8.-10. trinn uttalte at

de også ønsket tilbud om et sosialt møtested. I spørreundersøkelsen var ungdommene delte i sin oppfatning rundt hvorvidt de opplevde at det fantes tilstrekkelig med tilbud for ungdommer i Rindal der omkring 40% av utvalget svarte positivt og 40% svarte negativt til spørsmålet. Ungdommene fortalte i intervjuene om at fasilitetene var der jo, blant annet ved Rindalshuset, men at smale åpningstider og det at de ikke mottok gode tilbud ved siden av de organiserte fritidstilbudene gjorde fasilitetene lite tilgjengelige, spesielt for dem som ikke deltok i organisert idrett/fritidstilbud. Videre fortalte de om at de opplevde å bli forvist fra møtested de selv oppsøkte (butikken, rutebilstasjonen og noen ganger Rindalshuset), og at det var spesielt utfordrende å få til å møtes på vinteren når det var for kaldt til å møtes ute.

I etter-målingene var det en større andel enn i runde 1 (nullpunkt) som svarte i spørreundersøkelsen at de opplevde at «det er tilstrekkelig med tilbud for ungdommer i Rindal». Det var også her en større andel som rapporterte om tilfredshet med eksisterende tilbud (lokaler for å treffe andre, idrettsanlegg, kulturtilbud, kollektivtilbud) sammenliknet med rapporteringene fra runde 1, spesielt når det gjaldt tilfredshet med lokaler/muligheter til å samles med andre ungdommer på fritiden. Resultatene fra etter-målingene viste også at ungdommene opplevde høy grad av samsvar mellom tilbud som finnes og ungdommens interesser og behov. Fokusgruppe-intervjuene støttet opp om disse tendensene i materialet, der ungdommene vurderte møtested-tilbudet i Rindalshuset og mekke- og idretts-tilbud ved T-komp som betydningsfulle for å gi ungdommene mulighet til å kunne møtes sosialt og uformelt utenfor/utover organiserte fritidstilbud.

Resultatene fra nullpunkt sett i sammenheng med resultatene fra etter-målingene viser at målene: «En høyere andel av ungdommene er fornøyde med lokalmiljøet sitt» og «Ungdommene er mer fornøyde med tilbudene av uformelle møteplasser og aktiviteter nå enn de var før prosjektet» er nådd.

### **Ungdommenes opplevelse av møtested-tilbudet**

Evalueringsstudien skulle også vurdere måloppnåelse tilknyttet målene: «Tiltaket har bidratt til økt trivsel, inkludering og fellesskap blant ungdommene» og «Ungdommene opplever eierskap til områdene og føler seg velkommen på områdene».

Etter-målingene berører ungdommenes bruk og synspunkter på møtested-tilbudet. Resultatene fra spørreundersøkelsen viste at ut av alle tilbudene som gis ved Rindalshuset så var møtested-tilbudet det tilbudet som ble hyppigst brukt av ungdommene. 87% av ungdommen krysset av at de benytter seg av tilbudet, og omtrent like mange krysset av på svaralternativer som indikerte at de benytter seg av tilbudet hver 14. dag eller oftere (flesteparten av disse valgte ukentlig), noe som i seg selv tilsier at dette er et sted der ungdommene sannsynligvis trives godt. Svarene til et karleggingsspørsmål som etterspurte hva de pleier å gjøre på møtestedet, tilsa at ungdommen er sosiale mens de er der: de aller fleste pleier å sitte og prate med venner, eller spille spill som bordtennis, biljard, brettspill eller dataspill. Til direkte spørsmål om de trives på møtestedet, svarte 90% enten «ja, veldig godt» eller «ja, nokså godt», men det var også noen få (3%) som svarte negativt «nei, ikke så godt».

Ungdommene ble i spørreundersøkelsen også spurt om hva de synes om det sosiale miljøet på møtestedet. Flertallet krysset av for at «folk er vennlige» og «alle som ønsker får være med på

aktivitetene». Men samtidig var det i underkant av 20 elever (av tot. 119) som svarte «det hender at noen blir utestengt fra aktivitetene». Det var også nokså mange, i underkant av 40 stk, som rapporterte at de syntes at «det er mye bråk/uro» (og omtrent like mange som rapporterte om «det er lite bråk/uro»). Svarene indikerer at mange opplever møtestedet som et inkluderende sted, mens noen opplever (tidvis?) at de selv eller andre ikke blir inkludert, og at det kan være litt mye støy.

Ved etter-målingene (sammenliknet med nullpunktsmålingene) er det en større andel av ungdommene som svarer positivt til spørsmålet «Opplever du at Rindalshuset er ungdommenes sted?» Her kan møtested-tilbudet, som nytt og fleksibelt tilbud, samt utvidede åpningstider som muliggjør at ungdommer kan bruke Rindalshuset mer aktivt, ha hatt innvirkning på at ungdommene i etter-målingene svarer mer positivt. I intervjuer ved nullpunkt fortalte noen av ungdommene at de pleide møte flere pensjonister enn andre ungdommer på Rindalshuset, noen opplevde de voksne som litt strenge, og uttalte de ikke alltid følte seg velkommen på Rindalshuset siden de ble forvist dersom de ikke hadde en særskilt 'grunn' til å være der (f.eks deltakelse i organisert idrett). I fokusgruppe-intervjuene ved etter-målingene, uttrykte elevene tydelig at de verdsatte det å ha sitt eget sted som de kunne stikke innom når de ønsket, og der voksne ikke var så tett på. I spørreundersøkelsen ved etter-målingene ble ungdommene spurt om de føler seg velkommen på Rindalshuset, og da svarte bortimot 8 av 10 positivt. Et flertall av ungdommene oppga også at de opplevde de voksne som passelig til stede og som vennlige og hjelpsomme. Men det var også noen ungdommer som oppga at de opplevde de voksne som litt strenge, og noen som kunne ønske at de voksne kunne fulgt enda bedre med, og i større grad deltatt i aktiviteter.

Basert på disse resultatene kan det konkluderes at tiltaket har bidratt til økt trivsel, inkludering og gode fellesskapsopplevelser for mange, men ikke for alle. Selv om flertallet trives og føler seg velkommen er det noen ungdommer som rapporterer om at enkelte noen ganger blir utestengt fra aktivitetene, og om at de selv ikke trives eller føler seg velkommen. Ungdommenes eierskapsfølelse til stedet vil diskuteres i forbindelse med involvering/medvirkning under.

### **Ungdommenes grad av involvering i møtested-prosjektet**

Et viktig mål i prosjektet, og derfor også et viktig tema for evalueringen, var målet om å få til god involvering av ungdommer i planlegging og gjennomføring av prosjektet: «Ungdommene medvirker aktivt til å iverksette aktiviteter».

I både intervjuer og spørreundersøkelse ble elevene vi snakket med/henvendte oss til bedt om å dele sine opplevelser og synspunkter på hvordan de ble involvert i prosjektet. Ved nullpunkt rapporterte elevene i intervjuene om at de hadde mottatt liten grad av informasjon om prosjektet, og at de så langt ikke hadde blitt involvert i prosjektet. De som satt i elevrådet, uttalte at de hadde mottatt litt informasjon. Samtidig uttrykte ungdommene at de ønsket å bli involvert og være med å påvirke prosjektet. Resultatene fra spørreundersøkelsen viser likeledes at de fleste elevene opplevde på tidspunktet å ha begrenset mulighet til å påvirke hvilke aktiviteter som skulle skje for ungdommer i Rindalshuset, og begrenset mulighet til å påvirke hvordan Rindalshuset skal bli fremover med etablering av et møtested for ungdom.

Fra workshop om medvirkning som forskerne gjennomførte i samarbeid med prosjektleder og skolen, kom det frem at elevene både ønsket å bli involvert i arbeidet med møtsted-prosjektet, og hadde forslag til hvordan de kunne bidra. De ønsket å være med å bestemme hva som skulle være der og hvordan det skulle se ut; hvordan tilbudet skulle driftes (åpningstider, beliggenhet, ungdomsstyrt); de ønsket å bli representert i arbeidsgruppe; og ønsket å delta i praktisk arbeid (f.eks oppussing, lede aktiviteter).

I spørreundersøkelsen tilknyttet etter-målingene ble ungdommene spurt «I hvilken grad tenker du at du har fått være med å påvirke og bestemme hvordan møtsted ungdom skulle bli?». Det var stor variasjon i hvordan de svarte på dette spørsmålet, noen flere svarte positivt enn negativt, men flertallet landet på enten «til en viss grad» eller «i liten grad». Til spørsmål om de opplever å ha fått mulighet til å påvirke aktivitetstilbud i Rindalshuset, svarte omkring halvparten «til en viss grad», mens noen færre svarte «i liten grad» og enda færre svarte «i stor grad» eller «ikke i det hele tatt». Ut fra resultatene kan det tolkes som at elevene opplever at de har blitt noe involvert, men ikke tilstrekkelig.

I intervjuene fortalte elevene at det var variasjon i hvor mye de ulike klassene hadde vært involvert i møtstedprosjektet, og hva de hadde bidratt med. Dette kan forklare hvorfor elevene svarte så variert til spørsmålene om medvirkning i spørreundersøkelsen. Utvalgene vi snakket med i fokusgruppeintervjuene hadde hatt ulike roller i prosjektet, men felles for begge gruppene var at de hadde bidratt i stor grad. 10. klassingene vi snakket med hadde vært med i lektor 2 programmet, der de fikk lage modeller av de ulike rommene som ble vist frem til kommune og politikere, og de fikk utforme budsjett og delta i kommunestyremøter der sak om møtsted-prosjektet ble behandlet. Elev-representantene i arbeidsgruppen fortalte om hvordan de fikk være med å ta beslutninger for møtstedet, og hvordan de jobbet på tvers av arbeidsgruppen og klassen sin for å formidle informasjon og synspunkter begge veier. I begge grupper var elevene godt fornøyd med hvordan de hadde fått være med å påvirke, og opplevde å ha blitt sett og hørt. Samtidig var de forent om at prosjektet hadde tatt for lang tid, og at de ikke hadde fått tilstrekkelig med informasjon, noe som hadde resultert i at en del av elevene hadde mistet motivasjon og engasjement. Innenfor programmet har barn og unge i flere kommuner kommet med de samme tilbakemeldingene (langdryg prosess og mangelfull informasjon). Det kan være vanskelig for barn og unge å forstå kommunale prosesser, og kommunen kan i fremtidige prosjekter der barn og unge skal involveres, sørge for å forespeile om at prosjektet er langstrakt, og sørge for å gi informasjon jevnlig, også i perioder der det ikke skjer mye/noe.

Gjennom intervjuene uttrykte elevene vi snakket med stor grad av eierskapsfølelse til stedet. 10. klassingene påpekte at rommene ble bygget så å si slik de designet dem, og at de satte pris på å få bidra med å velge ut møbler, farger, og hva som skulle være der av innhold. I spørreundersøkelsen svarte et klart flertall av elevene at de opplevde møtstedet å være i tråd med deres ønsker og behov. Når det gjaldt drift, fortalte 10. klassingene at ungdommene ikke medvirker ift. det å arrangere aktiviteter, de bare kommer dit og henger, bruker lokalene som de er. De opplever å ha begrenset med tid til å engasjere seg, de er aktive og det er mye som foregår på fritiden. Elevrepresentantene i arbeidsgruppa beskriver at organiseringen av tilbudet er basert på frivillighet og at du kan gjøre det du vil (innenfor gitte rammer/regler). Det fungerer slik at noen kommer med forslag til noe en kan gjøre, så

kan folk bli med om de vil. De opplever at de kan ta regi på aktiviteter om de ønsker, men at det ofte er for lite engasjement hos ungdommene til at det gjøres.

Elevrepresentantene påpeker at åpenheten/valgfriheten kan utgjøre en barriere for å dra dit for de som er litt utenfor det sosiale, eller ikke har noen å gå dit sammen med, siden disse møter ungdommer som ofte sitter i klynger og gamer eller prater, eller holder på med ting, og det er ikke sikkert de blir invitert med. I spørreundersøkelsen var det flere som responderte positivt til å delta dersom det ble organisert aktiviteter/tema kvelder som var for alle, og elevene hadde mange forslag til hvilke aktiviteter som kunne være aktuelle. Det kan være lurt å prøve ut, kanskje i samarbeid med voksne ansatte på huset, å invitere til samlende aktiviteter, for å se om dette kan bidra til større grad av inkludering og fellesskap, der det blir naturlig også for de som står litt utenfor det sosiale å delta.

For å konkludere ang. medvirkning, så kan det se ut til at elevene har medvirket noe varierende gjennom prosjektperioden. De som har fått medvirke mye virker fornøyde med hvordan de har blitt involvert, og hvordan deres innspill har blitt tatt imot. Det synes som at det også er de som har medvirket mest som opplever størst grad av eierskap til møtestedet. Det virker som at mange trives med en nokså løs struktur, der de kan bare komme innom når de vil uten at det er organisert aktiviteter, men det kan være fornuftig å utforske hvorvidt noen av ungdommene skal involveres i utvikling av drift av tilbudet og prøve ut temakvelder, turneringer, felles måltid e.l., som kan bidra til at flere finner veien dit og inkluderes i det sosiale.

### **Møtested-prosjektet betydning for ungdommenes psykiske helse og livskvalitet**

Datamaterialet gir ikke grunnlag til å indikere hvorvidt tiltaket har bidratt til at «en lavere andel av ungdommene har psykiske helseutfordringer» siden vi ikke har målt dette direkte. Det foreligger imidlertid data som sier noe om ungdommenes vurdering av den sosiale betydningen av møtestedprosjektet, der grad av trivsel og opplevelse av inkludering og fellesskap er betydningsfulle for individers psykiske helse (12,13, 23,24). Det at så mange opplever å føle seg velkommen, trives og opplever at 'tonen' på møtestedet er vennlig og at miljøet er inkluderende viser til at tiltaket kan ha en positiv betydning for den psykiske helsen til mange av ungdommene. Men her er det viktig å ikke se forbi at det også er ungdommer som formidler at de erfarer at de selv eller andre har blitt utestengt fra aktiviteter, at det tidvis er mye bråk og uro, og at de voksne kunne vært tettere på. Det er viktig at en finner frem til gode grep for møtestedet der flest mulig opplever å bli inkludert og kan føle seg trygge.

Generelle tall fra UngData undersøkelsene gir et generelt bilde av den psykiske helsa hos ungdommene, og utvikling over tid, som vil være nyttig for kommunene å se på i sammenhengen med resultatene i denne rapporten, selv om det ikke sier noe eksplisitt om effekten av dette konkrete tiltaket.

### **Metodiske styrker og svakheter ved studien**

Denne evalueringsstudien har basert seg på intervjudata/ utsagnsdata, der intervjuene har blitt gjennomført som fokusgruppeintervjuer. Fordelen med en slik tilnærming er at den kan stimulere til

diskusjon der ulike perspektiver løftes frem, forklares og diskuteres. En svakhet ved denne tilnærming er at det i gruppeintervjuer kan oppstå en dynamikk der enkeltindivider dominerer samtalen, mens andre lar være å svare. Taushet hos enkelte av deltakerne kan i mange tilfeller tolkes som enighet i gruppen, selv om det nødvendigvis ikke er tilfellet. For å møte denne utfordringen har vi forsøkt å aktivt involvere alle deltakerne i gruppa i samtalen, i håp om at det skulle bidra til å fremheve mangfoldet av synspunkter. Dette kan noen ganger være vanskelig å oppnå, spesielt i intervjuer med barn og ungdommer, da deltakerne kan føle det ubehagelig å avvike fra meninger som går imot flertallet. Til tross for at vi forsøkte å få alle elevene inkludert i samtalen, opplevde vi i enkelte av intervjuene at noen få elever dominerte samtalen.

Et annet moment som bør tas i betraktning er representativitet, som handler om sammensetning av gruppene. Tanken var at elevene som ble valgt ut til intervju skulle representere sine jevnaldrende på en adekvat måte, og at det var fordelaktig at de var 'representative' med tanke på at noen av elevene er aktive i organiserte aktiviteter på fritiden, mens andre kanskje ikke er like aktive. Siden deltakelse i intervjuene var frivillig for elevene, og utvalget var begrenset, har vi mest sannsynlig ikke lyktes med å nå frem til elever som gjerne er litt tilbaketrukkne, da disse trolig valgte å ikke delta i fokusgruppeintervjuene. Dette er uheldig siden disse elevene også i andre sammenhenger vanskelig blir hørt; f.eks elever som ikke er så godt integrert sosialt, eller som opplever andre vansker.

Gjennom å anvende spørreundersøkelse har vi nådd bredere ut og innhentet svar fra de fleste ungdommene i målgruppa for tiltaket (elever ved mellomtrinn og ungdomsskolen). I første runde var deltakelsen lavere enn i 2. runden, og det kan stilles spørsmål rundt hvorvidt vi har fanget opp mangfoldet av erfaringer og synspunkter hos utvalget til spørreundersøkelsen i runde 1. I begge runder ga elevene anonymiserte svar, noe som kan ha sikret at besvarelsene i større grad reflekterer individuelle preferanser og synspunkter, men noe like svar etter hverandre i fritekst-besvarelsene kan vitne om at elevene har sammenlignet sine svar med andre, og muligens også justert sine svar. I vel viten om metodiske svakheter er det likevel en styrke at det i evalueringsstudien har vært gjennomført både kvantitative bredde målinger (spørreundersøkelsen) og kvalitative dybde målinger (intervjuer) slik at vi har kunnet fange opp mangfold i synspunkter og opplevelser, samtidig som vi har hatt mulighet til å gå dypere inn i noen av temaene.

## 6. Konklusjoner og anbefalinger

Resultatene fra studien viser at møtested-prosjektet var et ønsket prosjekt i målgruppa, og at møtestedet i Rindalshuset har bidratt til å dekke et uttalt behov for et uformelt sosialt møtested for de unge i kommunen. Tilbudet er åpent tilgjengelig for alle ungdomsskoleelevene flere ganger i uken, og for mellomtrinnslevene en gang i uken. Møtested-tilbudet er verdsatt hos elevene, og resultatene fra spørreundersøkelsen viser at det blir jevnt brukt av mange. Utvidede åpningstider, og det at ungdommer får komme til Rindalshuset uten å ha en 'grunn'/organisert aktivitet, men bare for å være sammen med andre, synes å ha vært betydningsfullt for at ungdommene føler seg mer velkommen, og trives godt i Rindalshuset.

Gjennom spørreundersøkelse og fokusgruppeintervjuer uttaler ungdommene at de generelt trives godt med å bo i Rindal. Etter at møtested tilbudet i Rindalshuset kom på plass, ser en økning i elevenes rapporterte tilfredshet med lokalmiljø og aktivitetstilbud i kommunen. Flesteparten rapporterer om stor grad av trivsel og inkludering ved møtestedet, men det er også et mindretall av ungdommene som har erfart at de selv eller andre ungdommer har blitt utestengt fra aktiviteter, og at det til tider kan være mye bråk og uro. Mange ungdommer trives med formen på tilbudet; der man kan komme og få gjøre hva man vil, og der ungdommene får være for seg selv. Men det er også noen ungdommer som uttaler at de ønsker at de voksne kunne følge litt bedre med, og være tettere på. Mange gir uttrykk for at de kunne tenke seg å delta dersom det ble arrangert tema-kvelder, turneringer, felles måltid eller andre fellesarrangementer, og det kan utforskes nærmere om noen elever ønsker å bidra til å dra i gang aktiviteter som er inkluderende for alle. Dette kan være virksomt med tanke på å nå ut til de ungdommene som rapporterer at de ikke føler seg velkommen, eller tilstrekkelig inkludert i det sosiale.

Resultatene fra evalueringen indikerer at det har foregått mye elevmedvirkning i prosjektet, men at graden av medvirkning varierer noe mellom klassene. De som har deltatt i medvirkningsaktiviteter, som lektor 2 programmet eller vært elevrepresentanter i prosjektets arbeidsgruppe, uttrykker stor fornøydhets med måten de har fått lov til å være med å bestemme og påvirke møtested-prosjektet. De har erfart at de voksne har lyttet og tatt dem på alvor, og har ønsket at stedet skulle være ungdommenes eget. Det som ungdommene påpeker som utfordrende for god medvirkning har vært prosjektets varighet, og tidvis mangelfull kommunikasjon/ informasjon. Dette er utfordringer som også har vært påpekt i sammenlignbare prosjekter i andre kommuner i Program for folkehelsearbeid, og som kan være nyttige å ha med seg inn i kommunens fremtidige prosjekter med innbyggerinvolvering. Det å sikre god forutsigbarhet og informasjonsflyt kan bidra med å forhindre unødvendig frafall og tap av engasjement i prosjektperioden.

Med bakgrunn i funn fra evalueringsstudien anbefales det at kommunen/skolen følger opp følgende punkter:

- Både ungdomsskoleelevene og mellomtrinnslevene uttaler at de ikke ønsker tilstedeværelse av eldre ungdommer/ynge barn innenfor åpningstider dedikert for deres aldersgruppe. Det kan være fint om voksne på stedet følger litt med på at aldersgrenser overholdes. Voksne bør også



holde et øye med den sosiale dynamikken mellom ungdommene og gripe inn dersom det blir for mye bråk/uro, eller dersom de ser at noen blir utestengt fra aktivitet.

- Nå som møtestedet har vært i drift en stund, kan det være fint å få en oversikt over hva målgruppa synes om tilbudet for å gjøre evt. justeringer ift tilgang og innhold av utstyr/aktiviteter. Herunder kan det spesielt vurderes:
  - Arrangere samtlende aktiviteter som kan foregå ved møtestedet (temakveld, turnering, felles måltid o.l.) hvor ungdommer som ønsker det involveres i planlegging og gjennomføringen av slike aktiviteter
  - Mellomtrinnslevene uttrykker ønske om utvidet tilbud til deres gruppe. Finnes det rom for et utvidet tilbud for denne gruppen?
  - Elevene etterlyser mer uformell bruk av haller i tilknytning Rindalshuset. Er det rom for å gi ungdommene tilbud om åpen hall eksklusivt for ungdommer i avgrensede tidsrom (kanskje mellomtrinn og ungdomsskole hver for seg)?

## 7. Referanser

1. Lillefjell, M., Magnus E., Knudtsen MS, Wist G., Høghagen S., Espnes GA, Maass R, Anthun KS (2018). "Governance for public health and health equity: The Trøndelag model for public health work", *Scandinavian journal of public health*, Vol.46 (22\_suppl), p.37-47.
2. Lillefjell M., Wist G., Magnus E., Anthun K.S., Høghagen S., Espnes G.A., Knudtsen M.S. (2019). "Trøndelagsmodellen for Folkehelsearbeid", Rapport 2019/01, Senter for helsefremmende forskning. NTNU. <https://www.trondelagfylke.no/globalassets/dokumenter/folkehelse-idrett-og-frvillighet/folkehelse/program-for-folkehelsearbeid-i-trondelag-2017---2023/om-programmet/trondelagsmodellen-for-folkehelsearbeid.pdf>
3. Sandvik, E. (2019). Prosjektplan. Skape sosiale og uformelle møteplasser for ungdommer i Rindal. 2019-2023, Upublisert.
4. Rindal kommune (2018). Folkehelsa i Rindal 2018, helseoversiktsdokument. [https://www.rindal.kommune.no/\\_f/p1/i108b5190-1e7d-43cb-881d-910210a08069/folkehelsa-i-rindal-2018.pdf](https://www.rindal.kommune.no/_f/p1/i108b5190-1e7d-43cb-881d-910210a08069/folkehelsa-i-rindal-2018.pdf)
5. Myhr, A., Vesterbekkmo, R.K., Sund, E.R. (2018). Ungdata tall for Rindal kommune. Nullpunktsanalyse. Program for Folkehelsearbeid. Upublisert rapport.
6. Hart, R.; Daiute, C.; Iltus, S.; Kritt, D.; Rome, M.; Sabo, K. (1997). Developmental theory and children's participation in community organizations. *Soc. Justice*; 24, pp. 33-63.
7. Griebler U, Rojatz D, Simovska V, et al. (2017). Effects of student participation in school health promotion: a systematic review. *Health Promot Int* 2017;32:195-206.
8. Janta B, Bruckmayer M, Silva AD, et al. (2021). Study on child participation in the EU political and democratic life: Final report. Luxembourg: European Union.
9. Magnus, Eva; Knudtsen, Margunn Skjei; Wist, Guri; Weiss, Daniel; Lillefjell, Monica. (2016). The search conference as a method in planning community health promotion actions. *Journal of Public Health Research*
10. Helsedirektoratet (2014): *Psykisk helse og trivsel i folkehelsearbeidet*. Rapport 12/2014, IS-2263
11. Helse og omsorgsdepartementet (2023). Psykisk helse og livskvalitet. Nett-artikkel på regjeringen.no. Versjon 19.09.2023
12. World Health Organization (2005). Constitution of the World Health Organization. In: World Health Organization: Basic documents. 45th ed. Geneva: World Health Organization
13. Holte, A.: De syv psykiske helserettighetene. Nettside: <https://arneholte.no/de-syv-psykiske-helserettighetene/>
14. Goldblatt, P., Castedo, A., Allen, J., Lionello, L., Bell, R., Marmot, M., von Heimburg, D., Ness, O. (2023). Rapid review of inequalities in health and wellbeing in Norway since 2014. Report 3/2023. London: Institute of Health Equity.
15. Viner, R.M., Ozer, E.M., Denny, S., Marmot, M., Resnick, M., Fatusi, A. & Currie, C. (2012). Adolescence and the social determinants of health. *The Lancet (British Edition)*, 379(9826), 1641-1652. [https://doi.org/10.1016/S0140-6736\(12\)60149-4](https://doi.org/10.1016/S0140-6736(12)60149-4)
16. Allen, J. Balfour, R., Bell, R. & Marmot, M. (2014). Social determinants of mental health. *International Review of Psychiatry (Abingdon, England)*, 26(4), 392-407. <https://doi.org/10.3109/09540261.2014.928270>
17. GBD (2010). The Global Burden of Disease Study. WHO - Global burden of disease. [http://www.who.int/topics/global\\_burden\\_of\\_disease/en/](http://www.who.int/topics/global_burden_of_disease/en/)
18. Reneflot, A., Aarø, L.E., Aase, H., Reichborn-Kjennerud, T., Tambs, K. & Øverland, S. (2018). Psykisk helse i Norge, Folkehelseinstituttet. Rapport 2018. ISBN (elektronisk): 978-82-8082-878-1.
19. Folkehelseinstituttet (2018). Folkehelse rapporten: Livskvalitet og psykiske lidelser hos barn og unge. Oslo: <https://www.fhi.no/nettpub/hin/grupper/psykisk-helse-hos-barn-og-unge/>
20. Folkehelseinstituttet (2020). Oppvekstprofil for Trondheim. [https://www.oppvekstprofil-2020-nb-5001-Trondheim%20\(1\).pdf](https://www.oppvekstprofil-2020-nb-5001-Trondheim%20(1).pdf)
21. Bakken, A. (2020). Ungdata 2020. Nasjonale resultater. NOVA Rapport 16/20. Oslo: NOVA, OsloMet
22. Ungdatasenteret (2020). Resultater fra ungdomsundersøkelsen i Trondheim kommune 2020. Videregående. [https://www.ungdata.no/wp-content/uploads/reports/Trondelag\\_Trondheim\\_2020\\_Videregående\\_Kommune.pdf](https://www.ungdata.no/wp-content/uploads/reports/Trondelag_Trondheim_2020_Videregående_Kommune.pdf)
23. WHO (2013). Mental health action plan 2013-2020. ISBN 978 92 4 150602 1
24. Bakken, A. (2018). Ungdata. Nasjonale resultater 2018. NOVA Rapport 8/18. Oslo: NOVA.
25. Eriksen, I. M., & Seland, I. (2021). Conceptualizing Well-being in Youth: The Potential of Youth Clubs. *YOUNG*, 29(2), 175-190. <https://doi.org/10.1177/1103308820937571>
26. Helse og omsorgsdepartementet (2015). *Folkehelse rapporten: Meld. St. 19. (2014-2015)*.
27. Helsedirektoratet (2017). *Program for folkehelsearbeid i kommunene 2017-2027. En satsning for å fremme barn og unges psykiske helse og livskvalitet*. [https://www.helsedirektoratet.no/tema/folkehelsearbeid-i-kommunen/program-for-folkehelsearbeid-i-kommunene/Program%20for%20folkehelsearbeid%20i%20kommunene%202017-2027.pdf/\\_attachment/inline/e03655e0-8769-465c-8d7b-742f01851a58:d085662920c55a2f4ff038d58200b16170d31fef/Program%20for%20folkehelsearbeid%20i%20kommunene%202017-2027.pdf](https://www.helsedirektoratet.no/tema/folkehelsearbeid-i-kommunen/program-for-folkehelsearbeid-i-kommunene/Program%20for%20folkehelsearbeid%20i%20kommunene%202017-2027.pdf/_attachment/inline/e03655e0-8769-465c-8d7b-742f01851a58:d085662920c55a2f4ff038d58200b16170d31fef/Program%20for%20folkehelsearbeid%20i%20kommunene%202017-2027.pdf)

28. Helsedirektoratet (2014). *Psykisk helse og trivsel i folkehelsearbeidet*. Publikasjonsnummer IS-2263. Oslo: Helsedirektoratet. Hentet fra: [https://www.helsedirektoratet.no/rapporter/psykisk-helseog-trivsel-i-folkehelsearbeidet/Psykisk%20helse%20og%20trivsel%20i%20folkehelsearbeidet.pdf/\\_attachment/inline/c3e9d9e3-8a17-45ee-a66e-4ea6850789ee:236bae07e0b209e222ff1747dba9ad3336c813dd/Psykisk%20helse%20og%20trivsel%20i%20folkehelsearbeidet.pdf](https://www.helsedirektoratet.no/rapporter/psykisk-helseog-trivsel-i-folkehelsearbeidet/Psykisk%20helse%20og%20trivsel%20i%20folkehelsearbeidet.pdf/_attachment/inline/c3e9d9e3-8a17-45ee-a66e-4ea6850789ee:236bae07e0b209e222ff1747dba9ad3336c813dd/Psykisk%20helse%20og%20trivsel%20i%20folkehelsearbeidet.pdf)
29. Vestel, V. & Hydle, I. (2009). Fritidsklubb. Kvalifisering og rusforebygging. Rapport nr. 15/09. Oslo: Nordisk institutt for forskning om oppvekst, velferd og aldring (NOVA).
30. Brinkmann, S. (2011). Klubliv somøase i prosjektsamfundet. I: Nyborg, C. (red.) *Kampen om de unges fritidsliv. Inspiration til debatt og refleksjon*, 39–47. Odense: Ungdomsringen.
31. Seland, I., & Andersen, P. L. (2020). Hva kjennetegner ungdom som går på norske fritidsklubber og ungdomshus? *Nordisk Tidsskrift for Ungdomsforskning*, 1(01), 6-26
32. Sylte, M., Lillefjell, M., & Anthun, K. S. (2023). Co-creating public health measures with adolescents in municipalities: municipal actors' views on inhibitors and promoters for adolescent involvement. *Scandinavian Journal of Public Health*, 14034948231170430–14034948231170430. <https://doi.org/10.1177/14034948231170430>
33. Norge Barne- og familiedepartementet. (2003). FNs konvensjon om barnets rettigheter: vedtatt av De forente nasjoner 20. november 1989, ratifisert av Norge 8. januar 1991 : revidert oversettelse mars 2003 med tilleggsprotokoller (Rev. oppl., p. 60). Barne- og familiedepartementet.
34. Plan-og bygningsloven 2008. Lov om planlegging og byggesaksbehandling no. 2008-06-27-71. Oslo: Stortinget.
35. Folkehelseloven 2011. Lov om folkehelsearbeid no. 2011-06-24 no. 29. Oslo: Stortinget.
36. Opplæringsloven 2007-2008. Om lov om endringer i opplæringslova (Om formålet med opplæringen) Ot.prp. nr. 46, Oslo: Kunnskapsdepartementet.
37. Hart, R.A. (1997). *Children's Participation: The Theory and Practice of Involving Young Citizens in Community Development and Environmental Care*; Routledge: London
38. Smith, R.D. Foreword. *The Article 31, Action Pack*; Shier, H. PLAYTRAIN: Birmingham, UK, 1995; pp. 5-6.
39. Sullivan, E.; Egli, V.; Donnellan, N.; Smith, M. (2021). Policies to enable children's voice for healthy neighbourhoods and communities: A systematic mapping review and case study. *Kötuitui N. Z. J. Soc. Sci. Online*; 2021; 16, pp. 18-44. [DOI: <https://dx.doi.org/10.1080/1177083X.2020.1772325>]
40. Sylte, M., Lillefjell, M., Aasan, B. E. V., & Anthun, K. S. (2023). 'Nothing Gets Realised Anyway': Adolescents' Experience of Co-Creating Health Promotion Measures in Municipalities in Norway. *Societies (Basel, Switzerland)*, 13(4), 89. <https://doi.org/10.3390/soc13040089>
41. Cele, S.; van der Burgt, D. (2015). Participation, consultation, confusion: Professionals' understandings of children's participation in physical planning. *Child. Geogr.*; 2015; 13, pp. 14-29. [DOI: <https://dx.doi.org/10.1080/14733285.2013.827873>]
42. Derr, V.; Kovács, I. (2015). A case study of neighbourhood design from Boulder, Colorado, USA: How participatory processes impact children and contribute to planning. *J. Urban. Int. Res. Placemaking Urban Sustain.*; 2015; 15, pp. 482-505.
43. Derr, V.; Tarantini, E. (2016). "Because we are all people": Outcomes and reflections from young people's participation in the planning and design of child-friendly public spaces. *Local Environ.*; 2016; 21, pp. 1534-1556. [DOI: <https://dx.doi.org/10.1080/13549839.2016.1145643>]
44. Kvale, S. (2002). *Det kvalitative forskningsintervju*, Oslo: Gyldendal Akademisk
45. Braun, V., & Clarke, V. (2006). Using thematic analysis in psychology. *Qualitative research in psychology*, 3(2), 77-101. Budd, J.W. (2011): *The thought of work*. Ithaca, N.Y.: ILR Press



**Trøndelag fylkeskommune**  
Trööndelagen fylhkentjielte

[www.trondelagfylke.no](http://www.trondelagfylke.no)