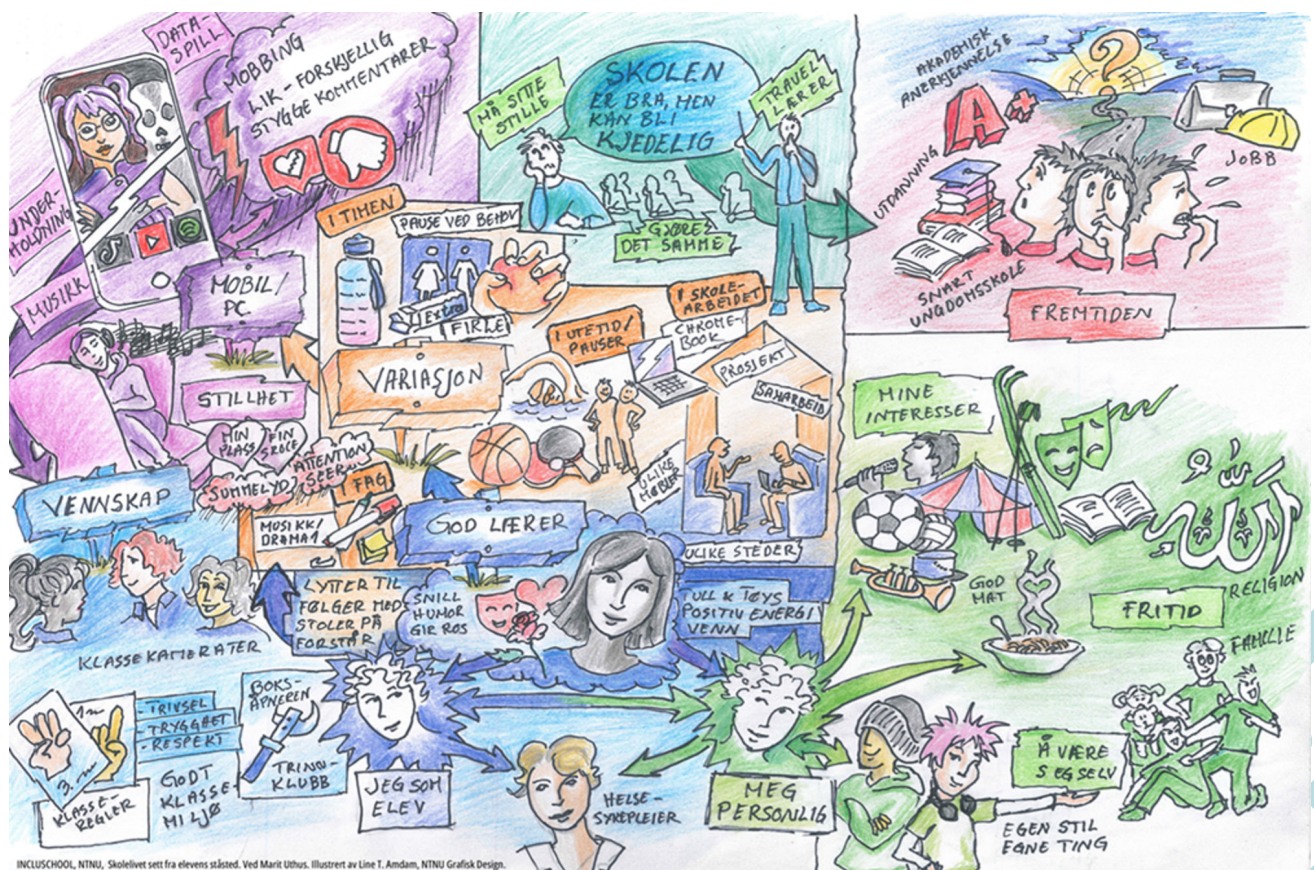




ÅRSRAPPORT FOR ELEV-, LÆRLING- OG MOBBEOMBUDET I TRØNDELAG 2023-2024

Fellesskap på hell?



INNHold

| | |
|----------------------------------------------------------------|-----------|
| 1. Forord | 3 |
| 2. Innledning | 4 |
| 3. Henvendelser | 6 |
| 3.1 Henvendelser mobbeombudet | 7 |
| 3.2 Henvendelser elev- og lærlingombudet | 9 |
| 4. Ombudsblikket på sammenhengen i henvendelsene | 13 |
| 5. Historier fortalt til ombudene | 15 |
| 6. Hvordan løse oppdragene? | 16 |
| 7. Anbefalinger | 18 |
| 8. Hva forteller undersøkelsene oss? | 19 |
| 8.1 Elevundersøkelsen | 19 |
| 8.2 Ungdata | 20 |
| 8.3 Lærlingeundersøkelsen | 20 |
| 9. Fellesskapets betydning | 22 |
| 9.1 Fellesskap | 23 |
| 9.2 Inkludering | 23 |
| 9.3 Medvirkning | 24 |
| 10. Ressursfellesskap | 25 |
| 11. Felles satsningsområder fremover for ombudene | 27 |
| 12. Fremtiden – felles ombudstjeneste? | 28 |
| Vedlegg | 30 |

1. FORORD

Tittelen på årsrapporten er «Felleskap på hell?». Vi har valgt denne tittelen fordi det er en økt andel elever som opplever mobbing og utenforskap, og dette er noe vi som ombud tar på alvor. Tittelen er hentet fra forskningsprosjektet Inluschool ved NTNU, der de skal utvikle ny kunnskap om inkludering og inkluderende praksiser i skolen.

Rapporten er utarbeidet av mobbeombudet i Trøndelag og elev- og lærlingombudet i Trøndelag. Ombudene ønsker å vise at arbeidet som legges ned i barnehage og grunnskole, har en direkte innvirkning på hvordan ungdommene mestrer videregående opplæring og yrkesliv.

Ombudene følger barn og unges oppvekst fra barnehage og ut videregående opplæring. Dette gir oss mulighet til å følge barn og unge på tvers av sektorer og forvaltningsnivåer. Det gir verdifull innsikt i hvordan de ulike systemene fungerer, og vi får innblikk i hvordan viktige overganger mellom de ulike nivåene håndteres, da med et særskilt blikk på de mest sårbare. Ombudsblikket peker på områder hvor rettigheter ikke blir ivaretatt, med mål om å gjøre Trøndelag enda bedre i sin tjenesteleveranse til alle barn og unge.

Benthe Asp
Pia Immerstein Larsen
Elev- og lærlingombud

Linda Hojem
Mobbeombud

2. INNLEDNING

Årsrapporten for skoleåret 2023- 24 sier noe om hvordan oppdraget har vært forvaltet. Rapporten omhandler henvendelser fra barnehage, grunnskole og videregående opplæring, anbefalinger, samt pågående og kommende periodes satsningsområder. Ombudet skal handle på et fritt og selvstendig grunnlag, og skal derfor være uavhengig av administrativ og politisk ledelse i det faglige arbeidet.

I vår rolle er det å være en tydelig stemme for barn og ungdom med deres beste i fokus, der det å jobbe på lavterskel og arbeide med forebygging, er en viktig del. Hovedmålet til ombudene er å være en tydelig aktør i formidlingen av og veiledning i barn og unges rettigheter. Dette gjør vi ved å gi tilgjengelig kunnskap om læring, mestring, trygghet, tilhørighet og ha et tydelig verdi- og barne/elevsyn i alt av arbeid. Vi støtter barn, elever, lærlinger og lærekandidater (heretter omtalt som lærlinger) i enkeltsaker og har samtidig et "utenfra og inn" blikk på systemet.

Vi har valgt å vektlegge fellesskapets betydning i rapporten. Det å være en del av et fellesskap, å være i ulike sosiale sammenhenger, er med på å forme identiteten til barn og unge. Kunnskap og kompetanse om hva som virker, er avgjørende for at barn og unge skal kunne få ta del i de fellesskapene de hører til. Barnehagene, skolene og læreplassene må prioritere tiltak som gir et trygt og godt barnehage-, skole og arbeidsmiljø.

Barnehagen sitt arbeid med at alle barn får en trygg og god barnehagehverdag, er grunnleggende for sosiale relasjoner, noe som vil være en viktig faktor for videre utvikling.

I den nye opplæringsloven er det tilføyd at skolen skal fremme «inkludering» i tillegg til helse, trivsel og læring. Dette betyr i praksis at skolene skal jobbe for at alle elever opplever å høre til og være en del av et fellesskap (Udir, 2024)¹.

Ombudene erfarer at barn og unge med nedsatt funksjonsevne ofte blir stående utenfor fellesskapet, ved at skolene ikke tilpasser i tilstrekkelig grad, eller at de ikke planlegger tiltak med utgangspunkt i at de skal være en del av et fellesskap. Ombudene vil presisere at arbeid med mangfold er en berikelse. Dersom alle elevene skal fungere i et samfunn i framtida, der en møter ulike mennesker, så skal de også på skolen erfare at barn og unge med nedsatt funksjonsevne har de samme vilkårene som alle andre.

Ny opplæringslov gir et handlingsrom til å styrke arbeidet for fellesskap, trygghet og inkludering i skolen. For å lykkes må vi lytte til elevene, inkludere de foresatte, og alltid ha elevenes beste i fokus. Det neste skoleåret vil ombudene ha fokus på hvordan skolene jobber med inkludering for alle elever, og her bidrar vi gjerne med veiledning, rådgivning og workshops om skolemiljø. Den inkluderende barnehage og skole, har en viktig funksjon og ikke minst innvirkning på fremtiden til barn og unge.

¹ [Forside | udir.no](#)

FN-sambandet legger et særskilt hovedprinsipp til grunn for alle de 17 bærekraftsmålene, om at ingen skal falle utenfor, leaving no one behind, som en påminnelse om at inkludering er avgjørende, også for en bærekraftig utvikling for samfunnet².

I henvendelsene til ombudene hører vi alt for mange historier der barn, unge og deres foresatte opplever å ikke bli trodd når de ber om hjelp. Mangel på trygghet, fellesskap og tillit er en gjenganger i dialogen med ombudene. For at barn og unge skal få ivaretatt retten til et trygt og godt barnehage-, skole-, og læringsmiljø, må systemene rundt ivareta barnets stemme, deltakelse og innflytelse. Barnehage-, og skoleeier, opplæringskontor og lærebedrifter har ansvar for at opplæringen følger lov og forskrifter og fremmer mestring i en trygg og god barnehage-, skole og arbeidshverdag.

² FNs Bærekraftsmål - Gi Barna Håp (gibarnahaap.no)

3. HENVENDELSER

En av de viktigste oppgavene ombudet har, er å ta imot henvendelser. Ombudet mottar både enkelthenvendelser og henvendelser fra systemnivå.

Som tidligere år bærer en rekke av henvendelsene preg av å ha pågått over tid, og er dermed blitt mer kompleks og krevende. Ulike problemstillinger krever individuelle løsninger. En første gangs henvendelse fører ofte til ressurskrevende oppfølging der ombudet må undersøke og involvere flere parter. Dette alltid i samråd med elev/lærling/foresatte.

I samtaler med partene blir vi kjent ulike perspektiver og som ombud vurderer vi virkemidler ut hva som er barnets beste og fra lovverk. Vi lytter til og anerkjenner den subjektive opplevelsen av deres situasjon. Ved behov involverer og samarbeider vi med andre fagpersoner. Når barn, elever, lærlinger eller foresatte kontakter ombudet for bistand, opplever vi i stor grad et godt samarbeid med barnehage, skole, kommune, lærebedrift, opplæringskontor og avdeling for utdanning. Dette samarbeidet er viktig å styrke og bygge videre på. Ombudet ser at kvaliteten i undersøkelsesfasen og ivaretagelsen av barnets stemme, må ivaretas og etterleves.

Vårt fremste mål er at laget rundt barnet, eleven og lærlingen, skal samhandle best mulig, gjennom felles forståelse av problemstillingen.

Henvendelser til ombudet er fra følgende grupper: elever, lærlinger, foreldre/foresatte, familiemedlemmer, venner, ansatte i barnehage, skole, bedrift, opplæringskontor, avd fagopplæring/utdanning, PPT, Oppfølgingstjenesten (OT), ansatte i de ulike kommuner og arbeidstakerorganisasjoner.

Henvendelser til ombudet kommer via; telefon, sms, messenger, mail, kontaktskjema, ofte i etterkant av møter, workshops/foredrag, innlegg ombudet har på de ulike arenaer.

Lovverk ombudet jobber etter:

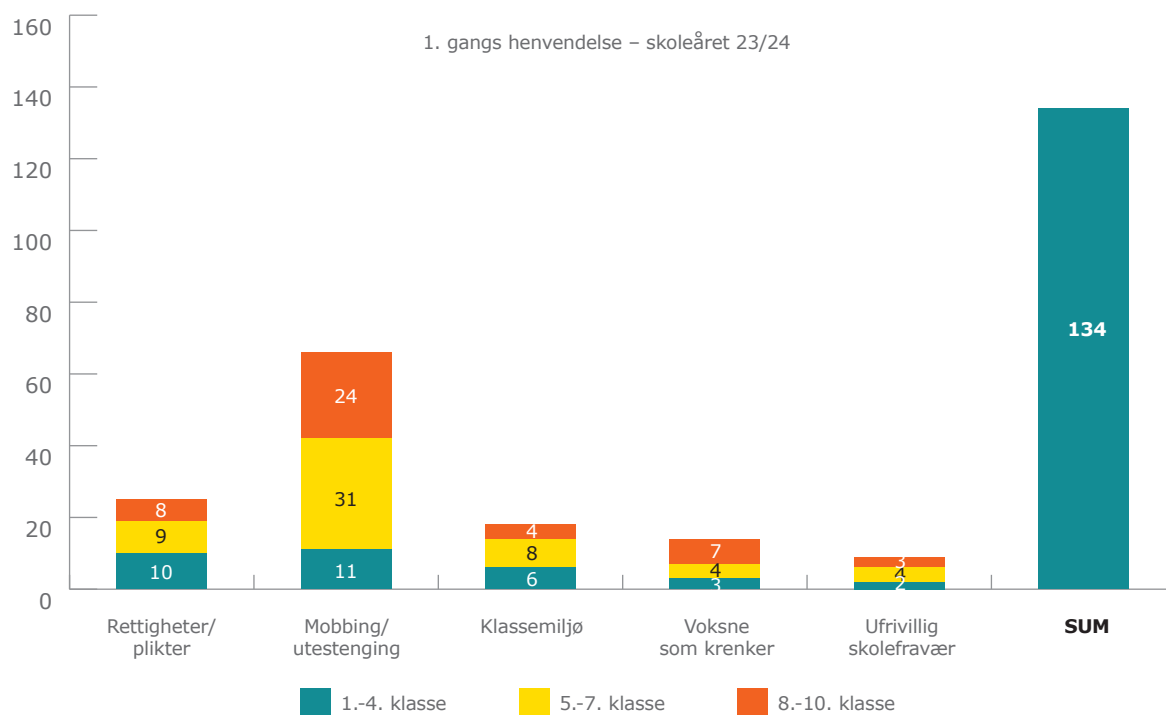
- Opplæringsloven
- Barnehageloven
- Arbeidsmiljøloven

Kjernen av ombudets arbeid ligger i FNs barnekonvensjon, med hovedvekt på følgende artikler:

- **Artikkel 2:** Ikke diskriminering
- **Artikkel 3:** Barnets beste
- **Artikkel 8:** Bevaring av identitet
- **Artikkel 12:** Barnets rett til å gi uttrykk for sin mening
- **Artikkel 28:** Utdanning 🍏
- **Artikkel 29:** Utdanningens formål

3.1 Henvendelser mobbeombudet

Totalt mottok mobbeombudet 134 henvendelser i perioden 1.august 2023 til 1.august 2024, med følgende fordeling:



Henvendelser barnehage

Mobbeombudet får få henvendelser fra barnehage. I denne perioden var det tre henvendelser fra foresatte som handlet om retten til et trygt og godt barnehagemiljø, jf. barnehageloven kap.8. Det er også ansatte og styrere som tar kontakt med mobbeombudet. Disse henvendelsene handler i hovedsak om invitasjon til å holde foredrag om ulike tema for både ansatte og foresatte. Mobbeombudet har i denne perioden hatt åtte oppdrag til ansattegrupper i barnehage og fire oppdrag rettet mot foreldre.

Anbefalinger:

- Sikre at mobbeombudsordningen er kjent for alle foresatte og ansatte i barnehagen
- Styrke barnehage-hjem-samarbeidet
- Sikre faglig støtte rundt alle barnehager, uansett størrelse og eierform

3. HENVENDELSER

Henvendelser grunnskole

De aller fleste henvendelsene mobbeombudet mottar er fra foresatte, ansatte og ledere i grunnskolen. Ombudet får henvendelser fra alle trinn i grunnskolen, men de fleste henvendelsene er om elever på mellomtrinn (5.-7.trinn). De fleste av henvendelsene handler om et utrygt skolemiljø for elevene. Her opplever foresatte at skolen kommer for sent i gang med tiltak, eller at det er satt i gang tiltak som ikke har ønsket effekt.

Mange av henvendelsene er henvist til mobbeombudet fra Statsforvalteren, da de har lang saksbehandlingstid og mobbeombudet kan bistå med råd og veiledning i den enkelte saken.

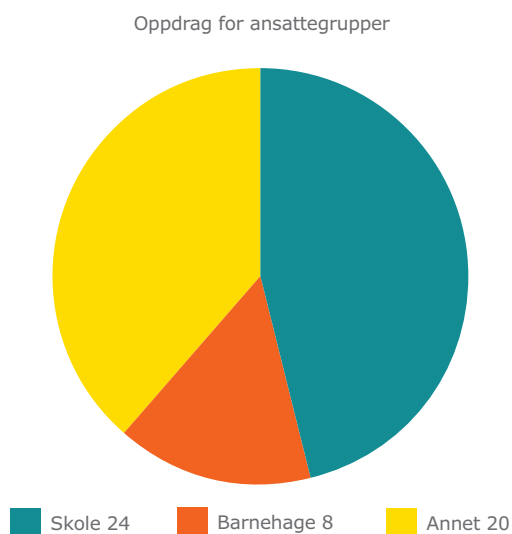
Anbefalinger:

- **Skoleeier** må bistå skolene og gi direkte støtte i de vanskeligste sakene.
- **Skoleledelsen** må prioritere det forebyggende arbeidet for å oppnå et trygt og godt skolemiljø på tre nivåer:
 - Lærere:** klasseledelse, relasjonskompetanse og konfliktforståelse.
 - Elever:** sosial forståelse, medansvar og inkluderingskompetanse.
 - Foresatte:** involvering, dialog og fellesskapsforståelse.
- **Involvere foresatte** direkte inn i fellesskapsarbeidet ved skolen og som en ressurs inn i skolemiljøarbeidet.

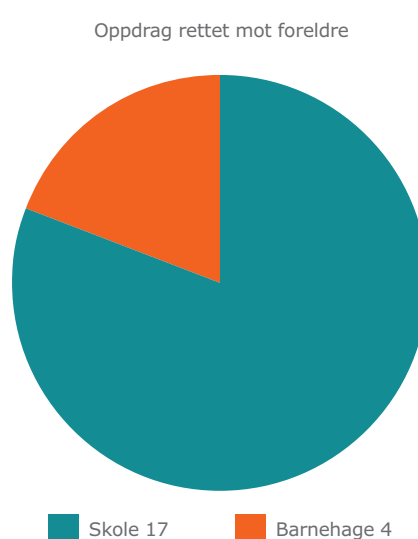
Oppdrag

Mobbeombudet har hatt 52 oppdrag til ansattegrupper, foresatte og andre denne perioden. Oppdragene er innen ulike tema der kompetanseheving og utvikling av fellesskap er en viktig del av arbeidet.

Her er en inndeling som viser antall oppdrag for ansattegrupper:



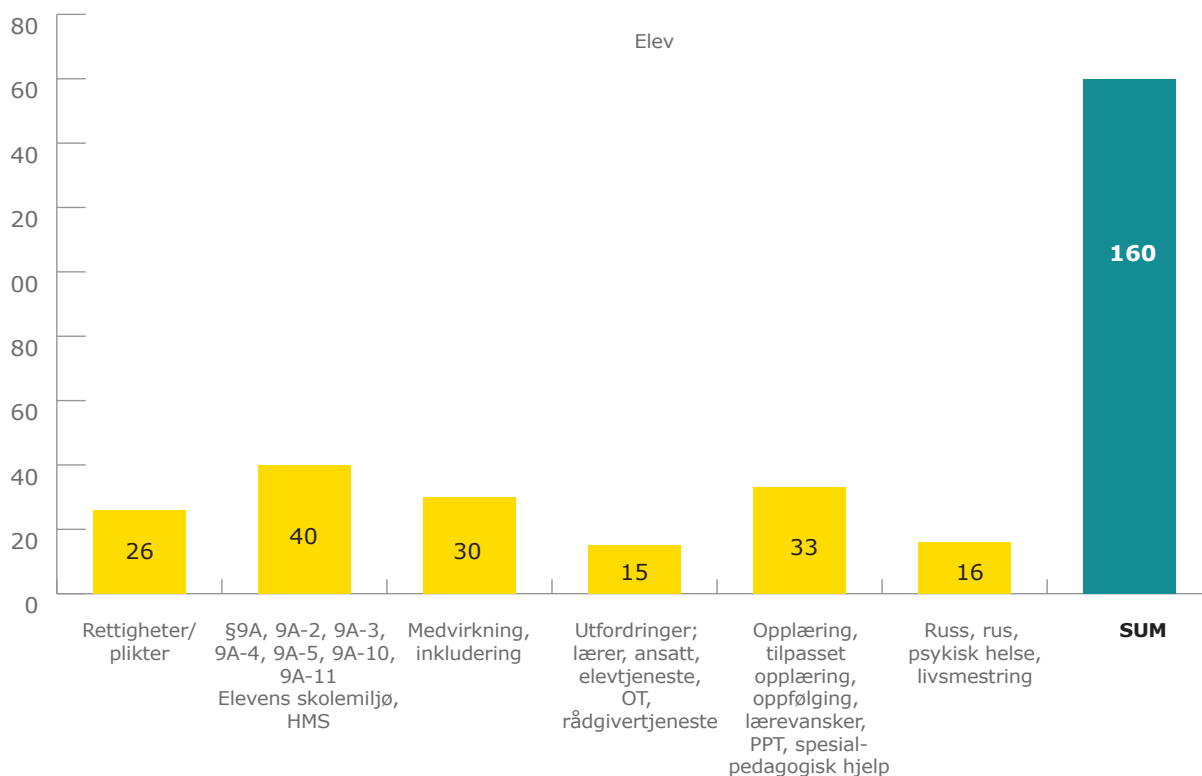
Denne inndelingen viser antall oppdrag rettet mot foreldre:



3.2 Henvendelser elev- og lærlingombudet

Elev- og lærlingombudet mottok 516 henvendelser i perioden 1.august 2023 til 1.august 2024, med følgende fordeling:

ELEV



Henvendelse videregående skole

En god del av henvendelsene handler om rettigheter til den enkelte elev, og retten til et trygt og godt miljø, jf. opplæringsloven kapittel 9A. Noen av henvendelsene har vært svært krevende og omfattende for elev, foresatte, medelever og skole. Dette er komplekse skolemiljø saker.

Andre henvendelser handler om at elever kan meddele at de blir forskjellsbehandlet, diskriminert og/eller opplever mangel på inkludering og medvirkning.

En annen gruppe henvendelser er utfordringer elevene opplever i forkant av, og under russetiden. Disse henvendelsene handler om utestengelse, mobbing, krenkelser og utrygt skolemiljø med økt bruk av ulovlige rusmidler.

Flere ansatte i de videregående skolene tar kontakt for råd og veiledning, innen temaer som: klasse- og skolemiljø, inkludering og medvirkning.

3. HENVENDELSER

Opplæringslovens kap. 12 – handler om elevens skolemiljø. ELOT har henvendelser som omfatter de fleste paragrafer, men med hovedvekt på følgende:

- § 12-2. Retten til et trygt og godt skolemiljø
- § 12-3. Nulltoleranse og forebyggende arbeid
- § 12-4. Plikt til å sikre et trygt og godt psykososialt skolemiljø (aktivitetsplikt og dokumentasjonsplikt)
- § 12-5. Skjerpet aktivitetsplikt dersom en som arbeider på skolen krenker en elev

Opplæringslovens kap.13 – handler om ordenstiltak og skadeforebygging.

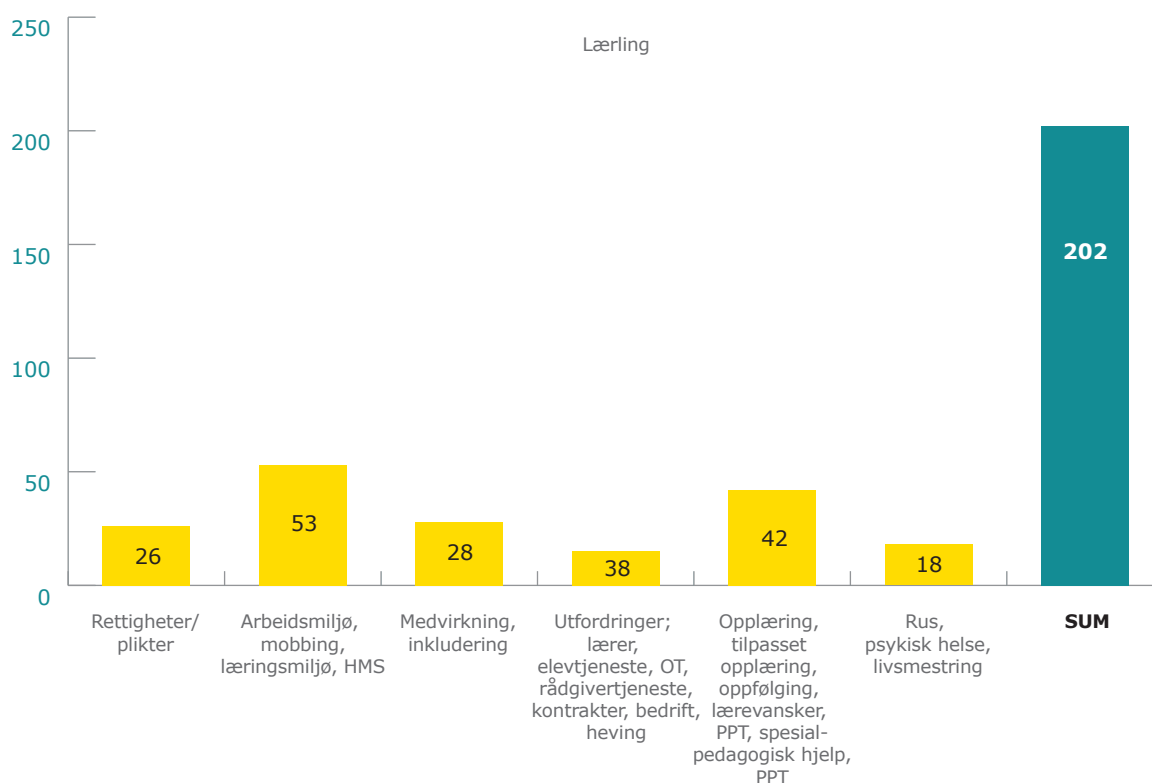
- § 13-1. Bortvisning
- §13-2. Pålagt skolebytte

ANBEFALINGER:

- Skoleeier må sikre at alle skoler kjenner til og benytter gjeldende lover, rutiner og retningslinjer
- Skoleeier må sikre at alle voksne/ansatte på skolen har lik forståelse av aktivitetsplikten, aktivitetsplan og tydelige rutiner hvordan handle/agere/informere om ved utestengelse, mobbing og krenkende adferd/skolemiljøsaker.
- Skoleeier må sikre tilstrekkelig kompetanse i arbeidet med barnets beste vurderinger/ lik forståelse

Det er utarbeidet flere gode skjemaer, rutiner, retningslinjer og verktøy fra avdeling utdanning, som skolene benytter seg av. Henvendelsene ombudet får, viser derimot at ikke alle kjenner til, eller bruker disse.

Henvendelser lærling/lærekandidater



Arbeidsmiljøloven -aml § 4:

Krav til arbeidsmiljøet

- §4-1: generelle krav til arbeidsmiljøet
- §4-2: Krav til tilrettelegging, medvirkning og utvikling
- §4-3: Krav til et psykososialt arbeidsmiljø
- § 4-4: Krav til det fysiske arbeidsmiljøet
- § 4-6: Særlig om tilrettelegging for arbeidstakere med redusert arbeidsevne

Anbefalinger:

- Gjennomgå rutiner for informasjon til lærlinger/lærekandidater. Hvem informerer om hva, når og på hvilken måte? Tydelige forventningsavklaringer.
- Vurdere om det er hensiktsmessig å utvikle en bedre veiledningskompetanse for de som skal veilede lærlinger og lærekandidater ut i bedriftene.
- Få tilgjengelige rutiner for støtte til de ungdommene som trenger ekstra hjelp i overgang fra skole til læretid og gjennom læretiden. Her har PPT og OT (Pedagogisk – Psykologisk tjeneste og oppfølgingstjenesten) en viktig oppgave.

Når det gjelder henvendelser om rettigheter, dreier det seg i hovedsak om spørsmål rundt lønn, arbeidstid, muligheter til å bytte lære plass, retten til veiledning, oppfølging og opplæring. Videre handler henvendelsene om språk/kultur på arbeidsplass, mangel på trygt og godt arbeids- og læringsmiljø. Ombudet erfarer at det ofte er en sammenheng mellom spørsmål om rettigheter og arbeidsmiljøet rundt lærlingen.

Lærlinger tar kontakt for å få råd og veiledning til hvordan de skal ta opp utfordringer/problemer på arbeidsplassen. De opplever at bedriften ikke tar grep selv om lærlingen har meldt fra internt i bedriften og/eller til opplæringskontoret.

Ombudet har hatt dialog med lærlinger som ikke har varslet om utrygt arbeidsmiljø i frykt for represalier fra ansatte i bedriften. Lærlinger som har opplevd å stå i et krevende arbeidsmiljø over tid, ber ofte om å bytte lærebedrift eller få slutte i bedriften. Når saker blir krevende og kompliserte å stå i, gir lærlingen foresatte samtykke til å snakke på vegne av dem, eller ønsker å ha med foresatte som støtte og ressurs i dialog med bedrift og opplæringskontor. Ombudet har mottatt flere henvendelser fra lærlingers foresatte dette året, selv om lærlingen er over 18 år.

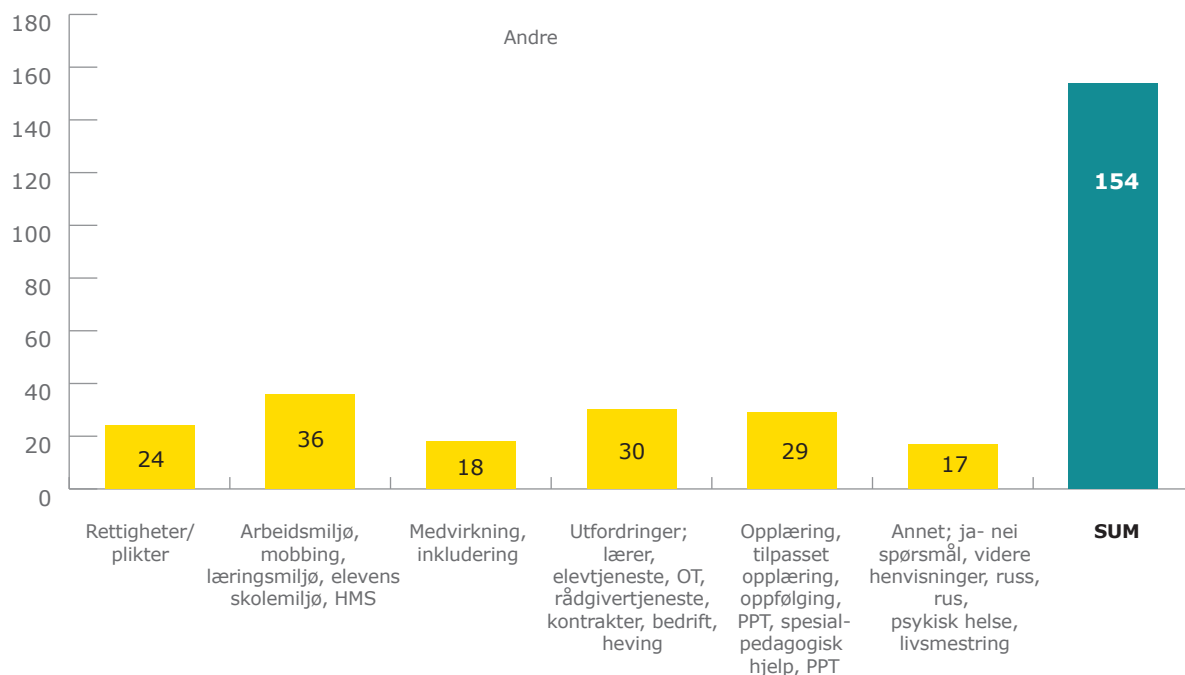
Ombudet får også henvendelser fra lærlinger som er usikre på om de får den opplæringen de har krav på, og de stiller spørsmål rundt veileders faglige kompetanse. Enkelte lærlinger forteller at de ofte blir satt på ulike oppdrag alene, også helt i starten av læretiden. Det er fortsatt lærlinger som sier at de ikke har en opplæringsplan, som ikke opplever å få tilpasset opplæring eller god nok tilbakemelding.

Seksjon fag- og yrkesopplæring, samt de ulike opplæringskontor, er viktige samarbeidspartnere. Det ligger mye informasjon på Trøndelag fylkeskommunes hjemmesider om lærlingens rettigheter. Erfaringen er likevel at lærlinger som kontakter oss, ikke har fått med seg denne informasjonen.

3. HENVENDELSER

Eller det kan være at de ønsker å snakke med noen som lytter, anerkjenner og handler ut fra den enkeltes situasjon.

HENVENDELSER FRA ANDRE (henvendelsene gjelder både elev og lærling).



4. OMBUDSBLIKKET PÅ SAMMENHENGEN I HENVENDELSENE

Ombudene er fylkestingets ombud for barnehager, grunnskoler og videregående skoler/ opplæring. Ombudets rolle er å påse og være en pådriver for at lovverk følges på systemnivå, og være en brobygger ut fra lover og regelverk. Vårt mål og ønske er å forebygge konflikt og misforståelser og gjenopprette trygghet og tillit mellom individ og system. Helt sentralt i dette arbeidet, er en åpen og tillitsfull dialog mellom partene.

Digitaliseringen har blitt en del av hverdagen, smarttelefonen allemannseie, og de aller fleste er bare et tastetrykk unna resten av verden. Ombudet ønsker fortsatt å ha fokus på de relasjonelle samhandlingene/møteplassene med brukergruppene.

Med ombudsblikket går vi inn i ulike henvendelser og vet at individet møter et mangfold av systemer. Vår rolle er å opptre nøytralt og støttende og vekke saken likt for alle parter, med utgangspunkt i gjeldende lover og forskrifter. Gjennom ombudsblikket er vårt fokus å lytte – anerkjenne og være pådrivere for å sikre handling.

Uavhengig av nivå, handler mange av henvendelsene til ombudet om mangelfull oppfølging av aktivitetsplikten og manglende og/eller utfordrende kommunikasjon. Elever og foresatte opplever at de ikke alltid blir sett, hørt eller tatt på alvor. Enkelte skoler opplever kravene etter §12 og aktivitetsplikten som krevende, og dialogen med foresatte med barn i krise som utfordrende. Felles for mange henvendelser, er at det ikke settes av tid til å lytte til hverandre slik at de finner de beste løsningene. I mange tilfeller har skolen iverksatt tiltak, men tiltakene har liten sammenheng med problemet og barnets/ungdommens stemme er ikke alltid blitt lyttet til.

I noen situasjoner hvor barn og unge opplever ikke å bli sett, lyttet til eller forstått, kan resultatet bli langvarig fravær fra skolen og til og med fra barnehagen. Årsakene er mange. Felles for dem alle er at barnehagen/skolen har blitt et sted hvor de ikke makter å være, og at problemene ikke blir fanget opp og ivaretatt tidsnok. Ombudene erfarer ofte at undersøkelsesplikten ikke blir godt nok gjennomført. Som regel er flere barn og unge berørt i en hendelse. For å gjøre en god vurdering av barnets beste, må alle de involverte få muligheten til å uttale seg.

På bakgrunn av dette, har ombudet jobbet med å tilrettelegge for bedre dialog og kommunikasjon gjennom en gjenopprettende tilnærming. Først når alle har snakket om sin opplevelse og sine behov, samt opplevd å bli lyttet til, er det mulig å finne de gode tiltakene. Det samme gjelder når skolene opplever foresatte som en opprettholdende faktor i saker som omhandler skolemiljøet. Når skolen ikke tar seg tid til å lytte til de foresatte, blir det vanskelig å imøtekomme deres behov. Samtidig er det viktig at foresatte lytter til skolen, slik at de har mulighet til å komme frem til en felles forståelse og gode løsninger. Ombudets rolle er ofte å være en brobygger i slike saker.

4. OMBUDSBLIKKET PÅ SAMMENHENGEN I HENVENDELSENE

Ombudsblisset har hatt fokus på hvordan vi alle kan bidra til å styrke fellesskapet på de ulike arenaer/områder. Vi har på individ- og systemnivå kommunisert hva betydningen av felles forståelse, bevissthet rundt egne holdninger og prioriteringer, har å si for barn og unge – verdien av laget rundt. Barn og unge trenger at det jobbes kontinuerlig med relasjoner, sosial kompetanse, inkludering, styrke, -og kjenne til fellesskapets betydning og godt foreldresamarbeid.

Barn og unge beskriver en frykt for å snitche; å melde fra om urett begått mot seg selv eller andre. De beskriver en frykt for at det de forteller vil føre til sanksjoner fysisk og/eller sosialt. Deres sosiale kontakt i digitale plattformer er interaksjoner voksne i skolen/ansatte i bedrift ikke ser og sjeldent får kjennskap til. Ombudene har fått sett noen meldingsutvekslinger og skjermbilder av elevens- og lærlingers kommunikasjon på ulike plattformer, og flere av disse er «sterk kost». Dette er forhold som påvirker om barn og unge har et trygt og godt skole/arbeidsmiljø.

Ombudene har fått henvendelser hvor trusler og utrygghet oppstår andre steder enn på skolen/i bedrift, og det er en stor utfordring når faktorer utenfor preger opplevelsen av trygghet på skolen, i klasserommet og under opplæring ute i bedrift.

Det å videreutvikle en felles ombudstjeneste er noe vi ombudene ser på som en nødvendighet for å kunne møte de utfordringene vi står i fremover. Både tall fra elevundersøkelsen og ungdatabasen viser at det er en økning i antall barn og unge som opplever mobbing og krenkelser. En del av vårt utviklingsarbeid vil være å søke erfaringer som andre ombud har gjort seg i dette arbeidet. Her er ombudene i Nord ledende med utviklingen av verktøyet Omni-modellen³. Omni betyr altomfattende og henger sammen med at de sakene ombudene jobber med er altomfattende. Det er sånn at alt henger sammen, fra barnehage, grunnskole til videregående opplæring. Det har også betydning det som skjer utenom disse arenaene i familiene, bygda, bydelen, nabolaget, nasjonalt og globalt. Alt dette har en innvirkning og betydning for læringsmiljøet til barn og unge.

³ [Omnimodellen - Trygge og gode oppvekstmiljø](#)

5. HISTORIER FORTALT TIL OMBUDENE

Vi som ombud har mange sterke menneskemøter og vi får ofte høre historier som reflekterte og modige barn og ungdommer deler med oss. Vi vil her gjengi noen av de ordene de har delt med oss:



Gutt 4. trinn - «Læreren min sa til de andre guttene at de ikke skulle bry seg om meg fordi jeg har ADHD. Jeg har etter det vært alene i friminuttene»

Mor, jente 9. trinn - «Jeg fikk høre av skolen at datteren min hadde sittet alene i hvert friminutt i et helt skoleår. Hvordan kan jeg hjelpe datteren min når skolen ikke forteller det slik det er?»

Jente 6. trinn - «Jeg skjønner at lærerne har lite tid og at det er mye de skal ha lært oss. Men jeg ønsker at de kunne snakket litt mindre og latt oss elevene snakket mer sammen. Da kan vi ha fått det bedre sammen som klasse».

Jente vgs - «Da jeg kom, snudde jentene ryggen til meg. Læreren så det, uten å gripe inn hverken der og da eller i etterkant...og dette skjedde flere ganger. Jeg følte at det var akseptert å stenge ute...»

Gutt vgs - «Hei! Jeg har visstnok en aktivitetsplan med tiltak som har vart i 14 dager. Jeg har ikke sett den før og kjenner meg ikke igjen. Hva er greia? »

Ansatt vgs - «Jeg har hatt mange samtaler med både Lars og hans foresatte, men har tenkt at dette ikke er noen 9A sak, da Lars ikke er noe bedre enn de øvrige elever...»

Lærling 1 - «Veilederen min har vært sykemeldt nesten hele perioden, og det er ikke noen vikar, da «alle er veiledere». Jeg får høre at jeg ligger etter og synes dette er kjempevanskelig. Jeg tør ikke spørre om hjelp for alle har det så travelt. Jeg tror jeg bare må slutte...»

Lærling 2 - «Jeg er alenemor og har et kronisk sykt barn, så det blir noen sykedager, som jeg kvier meg veldig for å melde inn. Faglig leder har sagt at jeg har for mye fravær og lurer på om jeg virkelig vil bli fagarbeider innen dette faget. Han syns kanskje læreplassen bør gå til noen som er mere motivert... Jeg synes situasjonen er veldig vanskelig, og vet ikke hva jeg skal gjøre...»

Ansatt i bedrift - «Jeg har sagt til lærlingen at hen ikke trenger dra inn noen eksterne, men har forstått at hen har kontaktet deg. Da kan jeg bare si at vi ordner opp i dette selv på møtet kommende uke...»



6. HVORDAN LØSE OPPDRAGENE?

I møte med barnehager, skoler og bedrifter bidrar ombudene med veiledning og informasjon. Her er det spesielt med fokus på barn og elever- og lærlingers rettigheter, samt barnehagen skolens- og bedriftens plikter.

Individsaker:

I de individsakene ombudene har deltatt, er vi tett på praksisfeltet og møter både de som jobber der, foresatte, barn og ungdom. Her møter vi ofte barn, ungdom og foreldre som opplever at de står alene og føler en avmakt i møte med skolen. Ombudene blir en brobygger mellom det elev, hjem og skole formidler, der vi kan bidra til at saken blir belyst fra flere sider. Ungdommene og foreldrene som ombudene er i kontakt med, forteller at de opplever støtte og det å bli sett. De forteller også at de opplever å bli bedre ivaretatt i møter når et ombud er til stede i møtet sammen med dem. Vi får tilbakemeldinger på at det er godt at noen utenfra deltar for å sette ord på det de opplever og bidrar til at saken ses i et nytt perspektiv. Dette er også de samme tilbakemeldingene som vi får fra ansatte. Møtene blir mer balanserte og løftes på et annet nivå når en starter å se på faktorer i miljøet og hva som skal til for å løse utfordringene, fremfor å være uenige om hva saken handler om. Ansatte i barnehage og skole gir også tilbakemeldinger på at de opplever å få god rådgiving og veiledning, og at de opplever det som nyttig å drøfte ulike handlingsalternativer med oss ombudene som har en mer uavhengig rolle.

Ansatte tar ofte kontakt med ombudene for å drøfte saker anonymt. De gir gode tilbakemeldinger på dette og tema som går igjen er foreldresamarbeid, tiltak som virker og andre spørsmål knyttet til regelverket i barnehage og skole.

Forebyggende arbeid:

Vårt forebyggende arbeid er hovedsakelig gjennom ulike møteplasser med elev- og lærlinger, foreldre, ansatte i barnehage, skole og bedrift og andre. I slike møter blir alltid barn og unges rettigheter, barnehagen og skolens plikter og regelverket knyttet til det psykososiale miljøet, gjennomgått.

Tilbakemeldingene vi som ombud får, er at vi gjennom våre presentasjoner setter i gang prosesser i elev-foreldre- og personalgruppene, som er med på å øke deres felles forståelse og bidrar til at de sammen bygger fellesskap.

Ombudene har som målsetting i det forebyggende arbeidet å være tydelige aktører i formidlingen av, og veiledning til barn og unges rettigheter, ved å gi tilgjengelig kunnskap om læring, mestring, trygghet, tilhørighet og ha et tydelig verdi- og barne/elev/menneskesyn i alt av arbeidet.

Skolebesøk anses å være et forebyggende arbeid. Elev- og lærlingombudet (ELOT) tilbyr et årlig besøk til alle videregående skolene i Trøndelag. Agenda er; elevrådsarbeid, skolemiljø, fellesskap, rettigheter, plikter, medvirkning og inkludering. Ombudet møter elevrådet/elevrådsstyret,

elevrådskontakten og ledelsen ved skolen. Vår erfaring er at elevrådene drar meget stor nytte av en engasjert og motivert elevrådskontakt, som har avsatt tid og gjennomfører jevnlig møter med elevrådet. Elevrådskontakten er en sentral person for å ivareta medvirkning- og inkluderingsperspektivet.

Ombudet tilbyr også skreddersydde workshops og foredrag flere skoler benytter seg av, i et forebyggingsperspektiv. I skoleåret 23/24 var det 23 av 32 videregående skoler som tok imot tilbudet om besøk.

Alternative skolebesøk er når ombudene inviteres inn til klasser der vi kan gi workshops, vise filmer for drøfting og refleksjon, og samtidig har samtaler med ansatte og elever, PPT og/eller elevtjenesten. Her kan tema være klasse- skolemiljø, fellesskap og inkludering.

I samarbeid med avdeling utdanning, arrangerer ELOT en årlig samling for elevrådsleder, nestleder og elevrådskontakt ved alle skolene. Tema i år var; Innafor eller utafor. Samlingen hadde følgende på programmet: ungdom og rus (politiet), arbeid med rusproblematikk på skolene, likestilling yrkesfag, EO's time, skolemiljø, oppgaver og refleksjoner elever og elevrådskontakter sammen.

Lærlinger møter vi på ulike lærlingesamlinger, digitalt og fysisk. Vi inviteres også på ulike samlinger for opplæringskontor, fagforbund og fellesforbund. Her meddeler vi om våre erfaringer, vi drøfter hvordan vi sammen kan jobbe forebyggende, kommunisere og skape trygge, gode arbeidsmiljø for lærlinger.

7. ANBEFALINGER

FNs bærekraftsmål er verdens felles arbeidsplan for å bekjempe ulikheter, stoppe klimaendringer og utrydde fattigdom. Ett av hovedprinsippene er at ingen skal utelates (Leaving no one behind). Fra 2021 ble det, som i skolen, innført aktivitetsplikt i barnehage. Dette i tråd med bærekraftsmål, som handler om at alle mennesker får et rettferdig grunnlag for et anstendig liv.

Både definisjonen og forståelsen av mobbing har vært under debatt de siste årene. Den tradisjonelle definisjonen som handler om negative eller ondsinnede handlinger, asymmetriske styrkeforhold og at handlingene må skje over tid, har blitt utvidet med et sosiopsykologisk perspektiv. Ombudene har en bred forståelse av mobbebegrepet og den utvidede forståelsen hvor en relasjonell og systematisk tilnærming vektlegges.

I henvendelser ombudene mottar hvor barn og unge er utenfor fellesskapet, skyldes det utrygge sosiale relasjoner på ulike nivå, fra barnehage til bedrift. Det handler om barn og unges grunnleggende behov å høre til, og frykten for å falle utenfor. Fellesskap er en av de viktigste faktorene for god psykisk helse og livskvalitet. Når barn og unge opplever utenforskap (fellesskapets motsatt), kan det føre til, og forsterke psykisk uhelse.

Anbefalinger:

- Skape en lik forståelse blant alle voksne i skolen, slik at tiltak blir gjennomført basert på gode undersøkelser, vurderinger og analyser av den situasjon barn og unge er i.
- Legge vekt på og ivareta elevstemmen gjennom hele prosessen. Dette er skolen pliktig til å ivareta, i henhold til opplæringsloven og barnekonvensjonen. Barnets beste må være et grunnleggende hensyn ved alle avgjørelser som berører barn og unge.
- Gjøre fellesskapet robust, slik at det er rom for at ulikheter og mangfold kan bidra positivt.
- Ha større fokus på organisering av fellesskap på alle nivåer.
- Sikre tilstrekkelig kompetanse hos skolene i arbeidet med å gjennomføre barnets beste vurderinger og sårbarhetsvurderinger ved avgjørelser som berører barn og unge.
- Foreldresamarbeidet må systematiseres og styrkes. Det er viktig å sikre at foresatte er aktive bidragsytere til fellesskapet rundt barn og unge i grunnskole, videregående opplæring og i lærebedrift.
- Oppfølging av saker er noe det bør legges mer fokus på. Kompetanse om gjenopprettende tilnærming og prosesser, må være en del av kommunens/fylkeskommunens handlingsplan og verktøykasse.
- Gjør noe aktivt, gjør noe sammen, gjør noe meningsfylt. Ta i bruk ABC for god psykisk helse i barnehage, skole og lærebedrift.

8. HVA FORTELLER UNDERSØKELSENE OSS?

8.1 Elevundersøkelsen

For andre år på rad viser Elevundersøkelsen at forekomsten av mobbing øker i skoler over hele landet. Hvordan kan vi forklare tallene? Og hva kan vi gjøre for å snu den negative utviklingen?

Mobbing er et alvorlig samfunnsproblem. Det kan få alvorlige konsekvenser for de som blir utsatt for mobbing, men også for de som utsetter andre for det. For å komme i posisjon til å snu en negativ utvikling, er vi nødt til å forstå mekanismene som ligger bak og hvorfor elevene svarer slik de gjør i elevundersøkelsen. Elevundersøkelsen viser at elever på yrkesfaglige utdanningsprogram rapporterer om mer mobbing på skolen enn elever på studieforberedende, med henholdsvis 7,5 prosent mot 4,8 prosent på vg1. (Utdanningsdirektoratet 2023).

I en rapport fra NTNU Samfunnsforskning (Wendelborg, 2024)⁴ vises det til at det etter flere år med relativt stabile tall, har vært en økning i antall elever som oppgir at de opplever mobbing. Elevundersøkelsen viser samlet for alle trinn fra 5. til vg3, at det er 10 prosent av elevene som oppgir at de blir mobbet. Det er en økning i alle former for mobbing. Når det gjelder mobbing fra medelever så oppgir 8 prosent av elevene dette, året før var det 5,9 prosent, i tidsrommet 2016 til 2021 har den prosentandelen ligget mellom 4,6 og 5 prosent.

Digital mobbing er det 3,8 prosent av elevene som rapporterer, året før var det 2,7 prosent. Innenfor denne prosentandelen så oppgis det at 61 prosent er mobbet av medelever på skolen, mens 39 prosent er mobbet av andre utenfor skolen. Av de elevene som oppgir at de opplever digital mobbing, så er det 55 prosent som også rapporterer at de er utsatt for tradisjonell mobbing.

Det er 2,5 prosent av elevene som oppgir at de er mobbet av voksne på skolen de siste månedene. Året før var dette tallet 1,6 prosent. Det er flere gutter enn jenter som opplever å ha blitt mobbet av voksne.

Fra regjeringen.no:

Elevundersøkelsen 2023 viser at:

- Andelen elever som svarer at de blir mobbet er markant høyere i år enn i fjor. Dette gjelder på alle trinn på grunnskolen.
- På 7. trinn svarer 13 prosent at de har vært utsatt for mobbing, mens på 10. trinn er andelen 11 prosent.
- De fleste elever svarer at de trives på skolen. I overkant av 8 av 10 elever på både 7. og 10. trinn svarer at de trives godt. De siste årene ser vi likevel en svak nedgang i andelen som trives godt.
- I gruppen elever som svarer at de blir mobbet på 7. trinn, er det halvparten som svarer at de likevel trives godt på skolen. Tilsvarende andel på 10. trinn er fire av ti.
- Færre elever på 7. og 10. trinn er motiverte for å lære sammenlignet med de siste tre årene.

⁴ [NTNU Samforsk | NTNU Samfunnsforskning-analyse: Mobbingen...](#)

8. HVA FORTELLER UNDERSØKELSENE OSS?

8.2 Ungdata

Det er mye en kan gjøre og som en vet virker i arbeidet med et trygt og godt læringsmiljø. Systematisk arbeid over tid, klasseledelse, et godt samarbeid mellom skole og hjem og voksne som viser omsorg og er til stede, er tiltak som virker positivt inn på skolemiljøene (Udir). Forskning viser at de skolene som lykkes i dette arbeidet vektlegger i stor grad elevmedvirkning, og det å bygge fellesskap med gode miljø både i klassene og i skolen.

Den nasjonale Ungdata rapporten for 2024⁵, viser at selv om de fleste ungdommer trives på skolen og har det bra, er det stadig flere ungdommer som opplever at skolen er kjedelig og flere skulker. Sju av ti ungdommer sier de kjeder seg i skoletimene, mens en av tre oppgir at de gruer seg for å gå på skolen.

I undersøkelsen kartlegges mobbing gjennom spørsmål om hvor ofte ungdom blir utsatt for trusler, utfrysing og plaging fra jevnaldrende på skole og fritid. 8 % av ungdommene sier de blir utsatt for dette minst hver 14.dag. Resultatene er i tråd med utviklingen i Elevundersøkelsen. Den har også vist en økning i mobbing de siste årene. Samtidig som mobbetallene øker, så øker mistrivselen i skolen. Elever som svarer at de er utsatt for mobbing, oppgir at de er mobbet av medelever, digitalt mobbet, eller mobbet av voksne på skolen.

Mange barn har negative opplevelser i den digitale hverdagen. 36 % av barna rapporterer at de har opplevd negative hendelser på nett eller mobil. Det kan handle om deling av bilder, video, trusler, utestengelse eller sårende tekster. Mobbingen påvirker hvordan elevene har det og kan få store konsekvenser her og nå og senere.

Rapporten viser at aldri før har det vært flere barn og unge som trener eller driver med idrett. Tallet for unge som føler seg ensomme, går også ned og antall timer foran skjerm, flater ut.

Samtidig er det enkelte helseindikatorer som går i feil retning. Det er en økning i bruk av narkotika blant ungdom på videregående, og det er en økning av cannabisbruk og kokain.

(Ungdata 2024, NOVA Rapport 5/24 og 6/24, 2024)

8.3 Lærlingeundersøkelsen

Lærlingeundersøkelsen er lærlingens mulighet til å rapportere hvordan de har det under opplæringen i bedrift. Trøndelag er det fylket med høyest svarprosent – 61,5 % (Lærlingeundersøkelsen 2023). Andelen lærlinger på landsbasis som svarer at de er motiverte på arbeidsplassen, har holdt seg stabil de siste tre årene. Det har også andelen som svarer at de er motivert til å lære og gleder seg til å gå på arbeid.

Undersøkelsen viser at det må jobbes mer med å øke bevisstheten rundt HMS-arbeidet som foregår i det daglige i bedriftene. I årets undersøkelse oppgir 6,6 prosent av samtlige lærlinger at de har blitt utsatt for uønsket seksuell oppmerksomhet på arbeidsplassen en sjelden gang eller oftere.

⁵ [Hjemmeside - Ungdata](#)

3,7 prosent av lærlingene opplever å bli mobbet på arbeidsplassen 2-3 ganger i måneden/en gang i uken/flere ganger i uken. Andelen som opplever å bli mobbet har holdt seg forholdsvis stabil siden 2018. Den største økningen i mobbetall sammenlignet mot i fjor, finner vi på restaurant- og matfag, som har økt fra 5,3 til 6,7 prosent.

Det er lovpålagt at bedrifter skal ha en intern plan over det lærlingen skal lære i bedriften (Opplæringslova §4-4). Dette kan være en intern plan, en halvårsplan, opplæringsplan eller lignende som kan være nettbasert, i papir eller en app på mobilen. I tillegg skal bedriftene gjennomføre en planlagt halvårlig samtale med lærlingene. 68 prosent av lærlingene svarer ja/ ja, til dels på spørsmålet om bedriften har laget en plan for hva lærlingen skal lære. 32 prosent av lærlingene svarer nei/vet ikke. Andelen er som i 2022.

På vg1 og vg2 legger faget yrkesfaglig fordypning (YFF) opp til at elevene skal ha praksis i bedrift. Praksiserfaring er et av de viktigste virkemidlene for å få læreplass. Mange synes YFF er viktig som en inngang til arbeidslivet og læreløpet. De får prøvd faget samtidig som at de får kjennskap til hvilke krav og forventninger som stilles i arbeidslivet når de blir lærlinger.

9. FELLESKAPETS BETYDNING

Felles forståelse

Vi får mange henvendelser fra foresatte, elever og lærlinger som ikke opplever å bli hørt, sett eller tatt på alvor. Mange forteller at elever/lærlinger har hatt et utrygt skolemiljø/arbeidsmiljø over tid, og til tross for at de har sagt fra til skolen/lærebedrift gjentatte ganger, så har det ikke blitt en forbedring.

Det som preger de fleste henvendelsene som ombudene får, er manglende tillit og en oppgitthet over situasjonen. En avgjørende faktor i arbeidet med å bygge gode relasjoner mellom foresatte, elever og skolen, lærlingen og bedriften, er tillit.

Den forståelsen barnehagene og skolene har, er med på å prege de tiltakene de velger for barn og unge. Det eksisterer ulike definisjoner av mobbing, og de vil prege handlingsmønstrene i barnehage, skole og bedrift.

Ombudene støtter seg på ulike mobbedefinisjoner, både den tradisjonelle til Olweus «mobbing er negative handlinger mot en som vanskelig kan forsvare seg, og som ofte gjentas», og til mobbedefinisjoner som ser på mobbing som sosiale prosesser på avveie, blant denne fra Schott og Søndergaard: «Bullying is an intensification of the processes of marginalization that occur in the context and dynamics of inclusion/exclusion, which shape groups. Bullying happens when physical, social or symbolic exclusion becomes extreme, regardless of whether such exclusion is experienced and/or intended». (Schott & Søndergaard, 2014, s. 13-14).

Lund, Helgeland og Kovac (2017), belyser også betydningen av prosesser i fellesskapet sin definisjon av mobbing: «Mobbing av barn er handlinger fra voksne og/eller barn som hindrer opplevelsen av å høre til, å være en betydningsfull person i fellesskapet og muligheten til medvirkning».

Det er ikke slik at den ene definisjonen er mere riktig enn den andre, men det som er vesentlig er at skolene har en bevissthet om at de handler ut fra den forståelsen de har av et fenomen. Det vi som ombud erfarer er at ulike definisjoner setter ulike søkelys på forståelse og på håndtering av mobbing og utenforskap. Vi må være oppmerksomme på hva som blir belyst i det fokuset man velger å ta. Når noe får fokus, er det noe annet som havner i skyggen.

Fellesskapet en befinner seg i, er med på å utvikle barn og unges utvikling både på godt og ondt. Dette handler ikke bare om trivsel, men kan også påvirke andre livsområder som utvikling av god psykisk helse og opplevelsen av å høre til i et fellesskap. Så en kan si at fellesskapet har en stor betydning for hvordan en lever og utvikler seg som menneske. Opplevelsen av utenforskap kan bryte et menneske helt ned og dette er noe ombudene tar på alvor i møte med barnehager, skoler og bedrifter.

Vi som ombud fokuserer på de sosiale prosessene rundt elever og lærlinger, fordi vi ser at alle mobbesaker er komplekse. Det handler om det som skjer mellom elever, det synlige og like mye det usynlige. Det handler om det som skjer rundt elevene og lærlingene, både i klasserommet/ i bedriften, på skolen/jobb, utenfor skolen/jobb, mellom foresatte, foresatte og skolen/bedrift og det som skjer ute i verden. Det handler som setter merkelapper på enkeltfamilier, barn og unge, merkelapper som bidrar til å gjøre det vanskelig for barn og unge i barnehage, skole og lærebedrift.

Søndegaard (2017) tar spesielt utgangspunkt i tre faktorer ved de sosiale prosessene, for å forklare mobbing som en av mange reaksjoner på bestemte typer sosial usikkerhet. Det er behovet for tilhørighet, sosial eksklusjonsangst og produksjon av forakt og verdighet både blant barn og voksne. Dette er også faktorer ombudet ser i de sakene vi er involvert i.

Skolene har ansvar for et trygt og godt skolemiljø, noe som har vært tydelig både gjennom overordnet del av kunnskapsløftet, gjennom kapittel 9A og nå kapittel 12 i ny opplæringslov. I tillegg har foresatte et ansvar for å samarbeide med skolene til det beste for barn og unge. Å fokusere på de sosiale prosessene handler om å analysere situasjonene rundt de mange ansikt i det enkelte klasserom. Som ombud ser vi også at konflikter mellom voksne, også blir elevenes konflikter. Såre voksenfølelser kan stå i veien for at elever kan være venner og ha det fint sammen.

For ombudet er det viktig at et kommer konkrete handlinger som hjelper barn og unge til trygge og gode barnehage-, skole- og arbeidsmiljø, men også fritidsmiljø. For å skape trygge og gode fellesskap for alle, må en starte med de som har ansvaret for dette, nemlig voksenpersonene rundt barn og unge.

9.1 Fellesskap

Gjennom oppveksten får barn og unge høre hvor viktig det er at alle er inkludert; "Alle må få være med". En av skolens kjerneoppgaver er å skape en skole for alle elever. Elevers individuelle rett til et trygt og godt skolemiljø som fremmer helse, inkludering, trivsel og læring er nedfelt i kapittel 12 i opplæringsloven. Tilføyning av begrepet «inkludering» er ikke en endring, men en mer dekkende beskrivelse av hva som skal til for at skolemiljøet skal være trygt og godt.

Utenforskap betyr å stå utenfor fellesskapet og dette kan starte allerede i barnehagen. Utenforskap kan ramme alle og det har store konsekvenser for den det gjelder. Opplevelsen av utenforskap (fellesskapets motsats) kan både føre til og forsterke psykisk uhelse.

Opplevelsen av tilhørighet er et grunnleggende behov for oss alle. Her kan en si at inkludering er verktøyet i skole og bedrift til å kunne oppleve å høre til i et faglig og sosialt fellesskap.

9.2 Inkludering

Inkludering handler om den enkeltes rett til å ha en betydningsfull plass i fellesskapet. Inkludering har vært et av satsningsområdene til ombudene og mye av arbeidet skjer nettopp på dette området. Det jobbes på individ-, klasse- og skole/arbeidsnivå. Mye av systemarbeidet hører også til under dette tema.

Ombudene har blant annet deltatt i en arbeidsgruppe nasjonalt, som har jobbet med: Prosjekt for en bedre, og mer inkluderende og helsefremmende avgangsmarkering. Russegrupper/russefeiring tar stor plass i skolemiljøet, allerede fra ungdomsskolen. Flere ungdommer melder om at de har opplevd utenforskap, krenkelser og mobbing før og under russefeiringen. Noen faller utenfor fordi de har funksjonsnedsettelse, har helseutfordringer eller annen kulturell tilhørighet. Det knytter seg også store kostnader til dagens form for feiring, og slett ikke alle har økonomiske ressurser til å kjøpe inn alt av klær og/eller delta på de ulike arrangementer.

Flere av de barna og ungdommene som ombudene er i kontakt med har ulike funksjonsnedsettelser. Opplevelsene av utenforskap og krenkelser kan ofte gå under radaren, og tiltakene for å trygge disse barna og ungdommene kommer ofte i seneste laget. Vi ombudene er opptatt av å synliggjøre fordommer og holdninger mot barn og unge med funksjonsnedsettelse slik at barnehagene og skolene lettere evner å forebygge, gjenkjenne, oppdage og håndtere krenkelser. Verktøyet «kronisk inkludering», lansert av unge funksjonshemmede, er et bidrag til at skolene kan jobbe med inkludering og funksjonsevne og mot mobbing og hatprat i skolen.

Målet må være å få til inkludering og positive interaksjoner mellom elevene, ved å stille krav og forventninger på en respektfull måte.

9.3 Medvirkning

Elevmedvirkning er en fastsatt rettighet i opplæringsloven. Barnekonvensjonen artikkel 12- Om å si sin mening: "Alle barn har rett til å seie meininga si, og deira meining skal bli tatt på alvor."

Det er elevene selv som kjenner på det å være elev, hva som kjennes greit og hva som er utfordrende. Det at hver enkelt elev får oppleve reell medvirkning på sin egen skolehverdag og elever sammen får påvirke i fellesskap, er avgjørende for om skolen lykkes i det systematiske arbeidet for trygge, inkluderende skolemiljøer. Ombudenes erfaring er at skoler som vektlegger arbeidet med medvirkning, der det er likeverdig praksis rundt elevmedvirkning, har elever som trives, føler mestring og er motivert.

Erfaringen fra elev- og lærlingeombudets skolebesøk i år, er at det fortsatt er varierende i hvor stor grad det tilrettelegges for at elever kan medvirke i læring og skolemiljø. Det er flere elever som svarer at de blir spurt om hva de mener, men at det ikke alltid gjøres noe med elevenes forslag. Klassens time, som er en arena hvor eleven kan ytre sine meninger, og hvor en kan bygge klassemiljø, gjennomføres veldig ulikt fra skole til skole. Vi erfarer også at det er ulik praksis blant de voksne på hvordan de følger opp og tilrettelegger for medvirkning i undervisning og elevsamtaler.

10. RESSURSFELLESKAP

Ombudene er en del av, og samarbeider med flere ressursfellesskap der barn og unges rettigheter er hovedfokus i arbeidet. Her møter vi ulike mennesker som påvirker og utvikler oss som ombud. Disse ressursfellesskapene bidrar til kompetanseutvikling både lokalt og nasjonalt. Det å utveksle erfaringer og drøfte ulike temaer med ulike personer og faggrupper, bidrar til at vi som ombud løfter blikkene våre og at vi sammen kan se et større helhetsbilde for barn og unges oppvekstvilkår. Vi velger å beskrive noen av disse ressursfellesskapene/sentrale samarbeidspartnere:

- **Nettverket for elev-, lærling- og mobbeombudene i Norge - ELMO**

Ombudsnettverket har flere fysiske/digitale møtepunkt/samlinger i året, hvor kunnskap- og kompetanseheving, erfaringsutveksling, høringer og samarbeidsmuligheter er tema. Dette er viktige arenaer for kvalitetssikring og nettverksbygging.

- **Læringsmiljøsentret i Stavanger (UIS) og Udir gjennomfører kompetanseheving for ombudene gjennom flere samlinger i året. Kompetansehevingen er knyttet til nyere forskning om mobbing, inkludering og sosial utvikling hos barn og unge. Her legges det opp til faglige drøftinger, erfaringsutveksling og nettverksbygging på tvers av fylkene. Læringsmiljøsentret i Stavanger har ansvar for faglig innhold, mens kostnader dekkes av Udir.**

- **Statsforvalteren i Trøndelag**

Ombudet og Statsforvalteren har ulike roller, men vi møter de samme kommunene, barnehager og skoler. Vi har derfor faste møtepunkt der vi drøfter de erfaringene vi opplever i feltet. Det som er mest fremtredende fra de siste erfaringsdelingene er at det er en økt mengde skolemiljø saker, spesielt på barnetrinn. Dette er en meget bekymringsfull utvikling og det er noe ombudet og Statsforvalteren følger opp tett i tiden fremover.

- **NTNU – incluschool**

Mobbeombudet er partner i INCLUSCHOOL prosjektet ved NTNU, dette er et samarbeid mellom NTNU, NTNU Samfunnsforskning, Trondheim kommune, Barneombudet og Mobbeombudet i Trøndelag. Forskningsprosjektet skal utvikle ny kunnskap om inkludering og inkluderende praksiser i skolen. Prosjektet er ledet av Marit Uthus, førsteamanuensis i spesialpedagogikk ved NTNU. Det som er fremtredende i dette arbeidet er at det å ikke satse på fellesskapet får store konsekvenser, som motivasjonssvikt, kjedsomhet, utagering og mobbing. Dette fører til at barn og unge ikke får den utdanningen og læringen de ellers ville fått dersom de var i fellesskap der de opplevde trygghet og tilhørighet.

Mobbeombudet var på Litteraturhuset 28.mai, der 6 ungdommer delte sine historier om skolehverdagen i Trondheim. I denne podkasten er opptaket av samtalen mellom ungdommene,

Fellesskap på høll i skolen? - Litteraturhuset i Trondheim⁶

- **NTNU** – workshops/foredrag for lærerstudenter på faglærerutdanningen. ELOT
- **Nord Universitet**
- **Politiet** – samarbeid, erfaringsdeling- og læring, foredrag og observasjon i felt
- **Trøndelag Fylkeskommune** - Ulike seksjoner/avdelinger som jobber innenfor samme målgruppe. Dialogmøter med leder seksjon fagopplæring og leder seksjon skoleutvikling
- **Lærlingerådet**
- **Ungdommens Fylkesutvalg/UFU**
- **KUN – likestillingscenter.** Nordisk samarbeid (Trygga skolan) med fokus på elev-stemmen, medvirkning. Inkludering, normkritikk
- **PPT**
- **Tibe-T** – utarbeidelse av kjennskapskampanje, foldere og strategier for informasjonsflyt
- **Redd Barna** - ressurser og samarbeidsmøter, webinarer -knyttet til sitt arbeid for barn og unge i Norge.
- **Ombudsnettverket i Trøndelag:** mandagsmøter med planlegging, kunnskapsdeling
- **Samisk råd**
- **Framtidsfredag**
- **Konfliktrådet**
- **Barneombudet**
- **RVTS**
- **UDIR**
- **LEVE**
- **NAV**
- **Opplæringskontorene i Trøndelag/OKIT**
- **Fagforbundet**
- **Fellesforbundet**
- **Elevorganisasjonen**

⁶ [Fellesskap på høll i skolen? - Litteraturhuset i Trondheim](#)

11. FELLES SATSNINGSOMRÅDER FREMOVER FOR OMBUDENE

Det gjøres mye bra i kommuner og i fylket for å fremme og sikre en inkluderende, trygg og god oppvekst. Samtidig viser våre henvendelser at det er stor variasjon i kvalitet, rutiner og kunnskap, som ofte henger sammen med komplekse utfordringer som berører ressurser, kunnskapsnivå og økonomi.

- **Videreutvikle kontakt – samtykkeskjema** – utvikle et verktøy for bedre tilgjengelighet og ivaretagelse av taushetsplikten.

- **Fellesskap og inkludering**

For ombudet handler inkludering om den enkeltes rett til å ha en betydningsfull plass i fellesskapet. Dette må det jobbes med på individ-, klasse-, og skolenivå, samt i lærebedrifter. Vi trenger å oppleve å være en del av et fellesskap, hvor vi har vår plass og det betyr noe om vi er der eller ikke. Det er viktig å skape og støtte fellesskap som gir barn og unge rike og varierte opplevelser av tilhørighet.

- **Medvirkning**

Medvirkning er en rettighet i opplæringsloven. Elever og lærlinger har alle rett til å påvirke egen skolehverdag og opplæring. At elevene sammen får påvirke i fellesskap, er avgjørende for å lykkes i det systematiske arbeidet for et trygt og godt skolemiljø - et miljø der ingen opplever krenkelser, utenforskap eller mobbing. Ombudene har erfart at ved å få med elevene i skoleutvikling, øker sjansen for at skolemiljøtiltakene virker. Ombudet har hatt tett dialog og møter med avdeling kultur og folkehelse, med et felles mål om at barn og unge skal oppleve reell medvirkning/ få innflytelse.

Ombudet skal fortsatt jobbe med og tilrettelegge for:

- medvirkning for enkelteleven og elevrådet.
- at alle skoler lar alle elever få likeverdig medvirkning, uavhengig av funksjonsnivå.
- timefastsatt klassens time der det er tid til å jobbe med klassemiljø og andre temaer.
- et felles mandat og oppgavebeskrivelse for elevrådskontakten.
- følge med på at intern opplæringsplan i lærebedriftene kvalitetssikres

12. FREMTIDEN – FELLES OMBUDSTJENESTE?

Det er en sentral del av ombudenes oppgave å gjøre oss selv overflødige, for det er nettopp når barnehager, skoler og lærebedrifter ivaretar barn og unge i sitt arbeid, at vi har lyktes med vår oppgave. Denne delen av ombudenes oppgave er en ledestjerne, der vi er med på å støtte barn, elever, lærlinger, foresatte, ansatte, ledere og andre til det beste for barn og unges oppvekst. Dette for at barn og unge skal kunne fullføre utdanningsløp og etter hvert ta del i et yrkesliv.

Vår erfaring viser at manglende innsats i barnehager og grunnskoler skaper etterspill i videregående skole og læreløpet. Elever som opplever mobbing og utenforskap tidlig i sin skolegang, bærer byrden gjennom hele utdanningen sin. Dette er et problem som krever en helhetlig tilnærming, og som ombud er det vårt ansvar å bidra til løsninger.

Vi tenker at å jobbe for en helhetlig oppvekststjeneste/ombudstjeneste kan være både fremtidsrettet og ressursbesparende. Kompleksiteten i henvendelsene blir mer krevende og krever ulike tilnærminger i kommunikasjon og samhandling. Inkludering og respekten for mangfoldet, gjennom å lytte, anerkjenne og handle, er førende i vårt arbeid. Ombudstjenesten blir veldig sårbar ved sykdom, sykemelding og høy belastning. Vi ønsker å benytte og utnytte hverandres kunnskap og kompetanse mye bedre, da ved å jobbe på tvers. Ombudene har et bredt erfaringsgrunnlag fra oppvekst- og utdannings- sektoren. Ombudene besitter høy kompetanse innen feltet barnehage – videregående opplæring. Arbeidet med tidlig innsats og fokus på forebygging av mobbing fra barnehage og ut læreløpet, da med særlig fokus på et inkluderende barnehage-, skole-, og arbeidsmiljø, er svært viktig for ombudene.

Henvendelsene til både mobbeombudet og elev- og lærlingeombudene er økende, særlig knyttet til skole- og arbeidsmiljø. For å kunne gi bedre tjenester til de som tar kontakt med oss, er vi opptatt av å se både på antall ombud og organiseringen av ombudstjenesten.

Dagens ordning er sårbar og krevende da ombudene ofte står alene og vi får ikke godt nok utnyttet mulighetene ved å være et felles ombudsteam. Dette er noe vi ønsker å endre ved å være organisert som et ombudsteam/ombudstjeneste, bestående av Mobbeombudet og Elev- og lærlingombudet. Vi mener at dette vil styrke tjenesten både faglig og kollegialt. Ombudene har allerede et samarbeid, men ser verdien av å systematisere dette ytterligere. Ved å organisere ombudene i et team kan det gi verdifulle perspektiv på helheten i ombudsarbeidet – fra barnehage til videregående opplæring.

Ombudsordningen er omfattende, og den innebærer at en skal være tilgjengelig for alle kommuner og deres barnehager, skoler og lærebedrifter i Trøndelag. For å kunne gi en bedre tjeneste er det et behov for flere ombud.



Samarbeid staves med to bokstaver - VI!"

(Thomas Nordahl)



Benthe Asp
Pia Immerstein Larsen
Elev- og lærlingombud



Linda Hojem
Mobbeombud

VEDLEGG

Mobbeombudet

Mobbeombudets mandat:

«Mobbeombudet skal støtte og veilede barn, elever og foreldre slik at disse får ivaretatt sine rettigheter til et godt psykososialt miljø i barnehage og grunnskole.

Mobbeombudet skal i samarbeid med elev- og lærlingombudet (ELO) i sitt fylke, bidra til at elever og lærlinger får ivaretatt sine rettigheter til et godt psykososialt miljø i videregående opplæring»

Mobbeombudets oppgaver:

Individuelt retta arbeid

- Veilede og gi råd til barn og unge, foresatte og andre i enkeltsaker
- Gå i dialog med barnehager og skoler i vanskelige saker
- Bidra til at barnehagebarn og elever får ivaretatt rettighetene sine til et trygt og godt psykososialt miljø, som fremmer helse, trivsel og læring

Lavterskel-tilbud

Gratis

Uavhengig

Taushetsplikt

Barnas talsperson

Forebyggende arbeid

- Styrke det lokale arbeidet med å fremme trygge og gode barnehage- og skolemiljø
- Informasjon, faglig formidling og veiledning til barn, elever og foresatte, ledere og ansatte i barnehager, skoler og andre som jobber med barn og unge
- Samarbeide med andre aktører, både offentlige, private og frivillige

Elev- og lærlingombudet i Trøndelag

FORMÅL OG ORGANISERING

Elev- og lærlingombudet i Trøndelag (ELOT) er fylkestingets ombud for videregående opplæring. ELOT skal dekke alle som befinner seg i et opplæringsløp i regi av Trøndelag fylkeskommune. For private videregående skoler kan ombudet engasjere seg på saksområder der Trøndelag fylkeskommune har et ansvar. Ombudets viktigste oppgave er å styrke og videreutvikle elevers, lærlinger og lærekandidaters medvirkning og deltakelse i opplæringen. Ombudet skal handle på et fritt og selvstendig grunnlag og skal derfor være uavhengig av administrativ og politisk ledelse i det faglige arbeidet.

MANDAT

- Ombudet skal handle på fritt og selvstendig grunnlag, og være uavhengig av administrativ og politisk ledelse i det faglige arbeidet.
- Ombudet skal styrke og videreutvikle elevers, lærlingers og lærekandidaters medvirkning og deltakelse i opplæringen.
- Ombudet skal være en brobygger - et bindeledd mellom elever, lærlinger og lærekandidater - og skolene, lærebedriftene og fylkeskommunen.
- Ombudet skal fremme samarbeid og dialog, og bidra til å forebygge misforståelser og konflikter.
- Ombudet skal bidra som en ressurs for alle aktører i skolesamfunnet og opplæringsinstitusjoner, både som en kritisk samarbeidspartner og pådriver på elever, lærlinger og lærekandidaters premisser.
- Ombudet skal bidra til at skole og lærlingeplasser blir en viktig og trygg arena for integrering.

ARBEIDSOPPGAVER

- Arbeide for at alle elever, lærlinger og lærekandidater skal få en rettferdig behandling etter lov, forskrift og fylkeskommunalt regelverk.
- Samarbeide med skolene, elevorganisasjonen, lærlingerådet, opplæringskontorene, bedriftene og partene i arbeidslivet, fylkeskommunen og andre instanser som ombudet måtte finne hensiktsmessig.
- Delta i råd, utvalg og forum hvor elever- og lærlinginteresser bør være representert.
- Være en pådriver for at skolene og opplæringsinstitusjonene følger de sentrale styringsdokumenter hva angår elever, lærlinger og lærekandidaters rettigheter og plikter.
- Årlig legge frem en rapport til fylkestinget i Trøndelag om sin virksomhet



Trøndelag fylkeskommune
Trøndelagen fylhkentjelte

