



Planprogram for Elgeseter gate og omkringliggende gater

August 2018

Detaljregulering av Elgeseter gate og omkringliggende gater, i Trondheim kommune

Innhold

Innledning 3

Mål og rammer for planarbeidet 3

Bakgrunn 3

Vedtak 3

Premisser 4

Målsetninger 5

Viktige problemstillinger i planarbeidet 5

Dagens situasjon 6

Planområdet 6

Gjeldende plangrunnlag 9

Byliv 12

Kulturmiljø 13

Beboere, boliger, støv og støy 14

Næringsliv 15

Trafikksituasjon 15

Gående og syklende 16

Grønnstruktur 16

Pågående planarbeid innenfor planområdet 17

Etablering av Metrobuss 19

Alternativsvurdering 19

Alternativer som vurderes 19

Konsekvensutredning 20

Generelt 20

Utredningsalternativ 20

0-alternativet 20

Utredningsalternativ 20

Utredningstema 20

Risiko- og sårbarhetsanalyse (ROS-analyse) 27

Planprosess og medvirkning 27

Medvirkning 27

Fremdrift og milepæler 28

1. Innledning

Elgeseter gate har siden den gamle jernbanetraséen ble gate i 1882, vært en viktig adkomst til Midtbyen. Gata går gjennom et av Norges mest produktive og innovative campusområder og er en urban og historisk viktig boliggate. Gata framstår i dag som nedslitt, støy- og støvplaget, og på grunn av trafikkmengden oppleves gata som en barriere for de myke trafikantene som beveger seg i området.

Det har over lengre tid vært arbeidet med planer for tiltak som kan redusere miljøproblemene og bedre fremkommeligheten for kollektiv, gående og syklende i Elgeseter gate. Mange løsninger har blitt utredet, men kun mindre tiltak har blitt gjennomført.

Planprogrammet skal bidra til å informere befolkningen og ulike private og offentlige aktører om formålet med og forutsetninger for planarbeidet, planprosessen, fremdrift, opplegget for medvirkning og behovet for utredninger.

Planprogrammet er første steg i planprosessen og skal fastsettes politisk. Arbeidet med selve reguleringsplanen for Elgeseter gate skjer etter at planprogrammet er fastsatt.

2. Mål og rammer for planarbeidet

2.1 Bakgrunn

Med bakgrunn i Bymiljøavtalen som ble inngått i 12.2.2016, skal fire sentrale gater i Trondheim sentrum bygges om for å blant annet tilrettelegges for de tre metrobusslinjene som er ryggraden til den nye rutestrukturen som skal være i drift fra 3. august 2019. De fire gatene, Kongens gate, Innherredsveien, Olav Tryggvasons gate og Elgeseter gate skal være ferdig bygd i 2023. Det har vært jobbet med en løsning for Elgeseter gate i mange år. Det har blitt gjennomført omfattende utredninger, og det har i lang tid pågått en diskusjon mellom faglige etater og det politiske miljøet om valg av løsning for bussene.

På bakgrunn av forskrift om konsekvensutredning har planmyndigheten avklart at det skal utarbeides planprogram og konsekvensutredning.

2.2 Vedtak

I 2013 ble det utarbeidet planprogram for Elgeseter gate som ble sendt på høring. Planarbeidet for Elgeseter gate stoppet opp fordi det ikke ble fattet likelydende vedtak i fylkeskommunen og i kommunen.

I Bystyret 12.4.2018 ble det vedtatt at følgende alternativer skal utredes våren 2018: midtstilte kollektivfelt og parallellført bussgate mot vest. Bystyret poengterte i sitt vedtak at det er viktig at det i begge alternativene legges til rette for gående og syklende, gateliv, handelsvirksomhet inkludert varelevering, og at historiske verdier i bybildet skal søkes ivaretatt.

I fylkesutvalget i Sør-Trøndelag fylkeskommune ble det 17.10.2017 fattet følgende vedtak for hovedprinsipper for utforming av gater i kollektivbuen, herunder Elgeseter gate (deler av vedtak gjengitt):

Elgeseter gate og Holtermanns veg utformes med midtstilte kollektivfelt. Gatene tilrettelegges med nødvendige tiltak for fartsreduksjon og tiltak som støtter omfordeling av biltrafikken slik at bussene får tilstrekkelig fremkommelighet.

Systemskifte fra midtstilt til sidestilt løses på en trafiksikker måte. Det legges opp til at dette skjer i ljevollen i vest, Sluppen i sør og sør for Prinsenkrysset i sentrum.

Da det ikke ble likelydende vedtak i bystyret i Trondheim kommune, fattet fylkesutvalget et nytt vedtak 19.12.2017 hvor fylkesrådmannen bes komme tilbake med forslag til løsninger på utforming i Elgeseter gate som en del av prosessen med ferdigstilling av reguleringsplan for Elgeseter gate. Fylkesrådmannen bes videre komme tilbake med løsninger på utforming av Holtermanns veg som en del av områdeplanene for Tempe, Valøya og Sluppen.

2.3 Premisser

Med premiss menes forutsetninger for planarbeidet som er ufravikelige. Følgende premisser foreslås lagt til grunn for arbeidet:

- Elgeseter gate skal være ferdig bygget i 2023. Alle vegprosjekter som har en kostnadsramme på over 750 millioner kroner har krav til en ekstern kvalitetssikring, kalt KS2. Det skal legges frem en politisk sak i bystyret med en anbefaling av midtstilte kollektivfelt eller parallellført kollektivgate senest 6. september 2018.
- Elgeseter gate skal være en hovedkollektivåre i Trondheim.
- St. Olavs hospital skal ha god tilgjengelighet, og utrykningskjøretøy må sikres god framkommelighet.
- Det skal sikres trygg og attraktiv skoleveg for barn i anleggsfasen.
- Elgeseter gate skal være en attraktiv gate for fotgjengere, med gode krysningspunkter og tverrforbindelser til viktige målpunkt.
- Systemskiftet skal utformes på en god og bymessig måte og med gode og trygge løsninger for alle trafikantgrupper.

2.4 Målsetninger

Samfunns mål og effektmål er felles for de fire gateprosjektene; Kongens gate, Innherredsveien, Olav Tryggvasons gate og Elgeseter gate. De prosjektspesifikke målsetninger gjelder kun for Elgeseter gate.

Med utgangspunkt i bystyrets vedtak foreslås disse målsetningene:

Samfunns mål:

- Gateprosjektene skal legge til rette for urbane gate- og bomiljø som er med på å øke tilgjengeligheten for å reise bærekraftig til Midtbyen
- Gateprosjektene skal være med på å øke attraktiviteten til Midtbyen
- Gateprosjektene er viktige traseer for metrobuslinjene i 2019 og bygges som effektive kollektivårer med gode forhold for fotgjengere og syklister som ferdes langs eller krysser gata.

Effektmål:

- Forbedre gatens tilgjengelighet, framkommelighet og attraktivitet for gående, syklende og kollektivreisende
- Prioritere gående, syklende og kollektivreisende foran framkommelighet for biltrafikk for å nå nullvekstmålet
- Ivareta god framkommelighet og tilgjengelighet for kollektivtransport, varelevering og utrykningskjøretøy
- Redusere gatens barrierevirkning for myke trafikanter på tvers av gata
- Legge til rette for mer gateliv og et bedre bo- og bymiljø langs gata
- Bedre trafiksikkerheten og trygghetsfølelsen for alle brukergrupper
- Ivareta mulighet for effektiv varelevering og bylogistikk
- Tilrettelegge for at historiske verdier i størst mulig grad kan ivaretas, og benyttes som en ressurs for gatene og bybildet
- Søke fleksibilitet til tilrettelegging for alternative, bærekraftige transportløsninger
- Forbedre gatens miljøforhold (støy, støv, overvann, lokalklima)
- Hindre økning i bilbasert trafikk i gata og nærliggende bolig-gater
- Økt aktivitet for næringsvirksomhet som holder til langs gata.

Prosjektspesifikke målsetninger:

- Sikre framkommelighet for utrykningskjøretøy
- Gateprosjektet skal være med å utvikle Elgeseter til et attraktivt og levende bycampus. Prosjektet må koordineres opp mot campusarbeidet med vedtatte visjoner og mål for Trondheim bycampus.

2.5 Viktige problemstillinger i planarbeidet

Under er noen utfordringer og problemstillinger som skal diskuteres videre i reguleringsplanarbeidet listet opp.

- Hvordan løse målkonflikter mellom blant annet byliv, bomiljø, kulturminner, ulike trafikanter, fremkommelighet og tilgjengelighet?
- Hvordan prioritere mellom de ulike trafikanter i et trangt gatetverrsnitt?
- Hvordan legge til rette for mer gateliv, økt opplevd trygghet og mindre støy?
- Hva blir konsekvensene for landskapsbilde, kulturmiljø, opplevelsen av gata m.m. av å bevare/ikke bevare de tre murgårdene med antikvarisk verdi; Elgeseter gate 4, 6 og 30b?
- Hva blir konsekvensene ved økt, redusert eller dagens biltrafikkmengde i Elgeseter gate for myke trafikanter, byliv, trafiksikkerhet og opplevelsen av støy og støv?
- Hva blir konsekvensene for landskapsbilde, kulturmiljø, opplevelsen av gata m.m. av eventuelle inngrep i Høgskoleparken og trerekka på Kongsgårdsplassen?
- Hvordan opprettholde fremkommeligheten for nødvendig bilkjøring når kollektivtrafikken skal prioriteres?
- Hvordan kan plassen foran Studentersamfundet både bli et godt byrom for myke trafikanter, ha god framkommelighet for metrobuss og utrykningskjøretøy og ivareta adkomstmuligheter til sidegatene?

3. Dagens situasjon

3.1 Planområdet

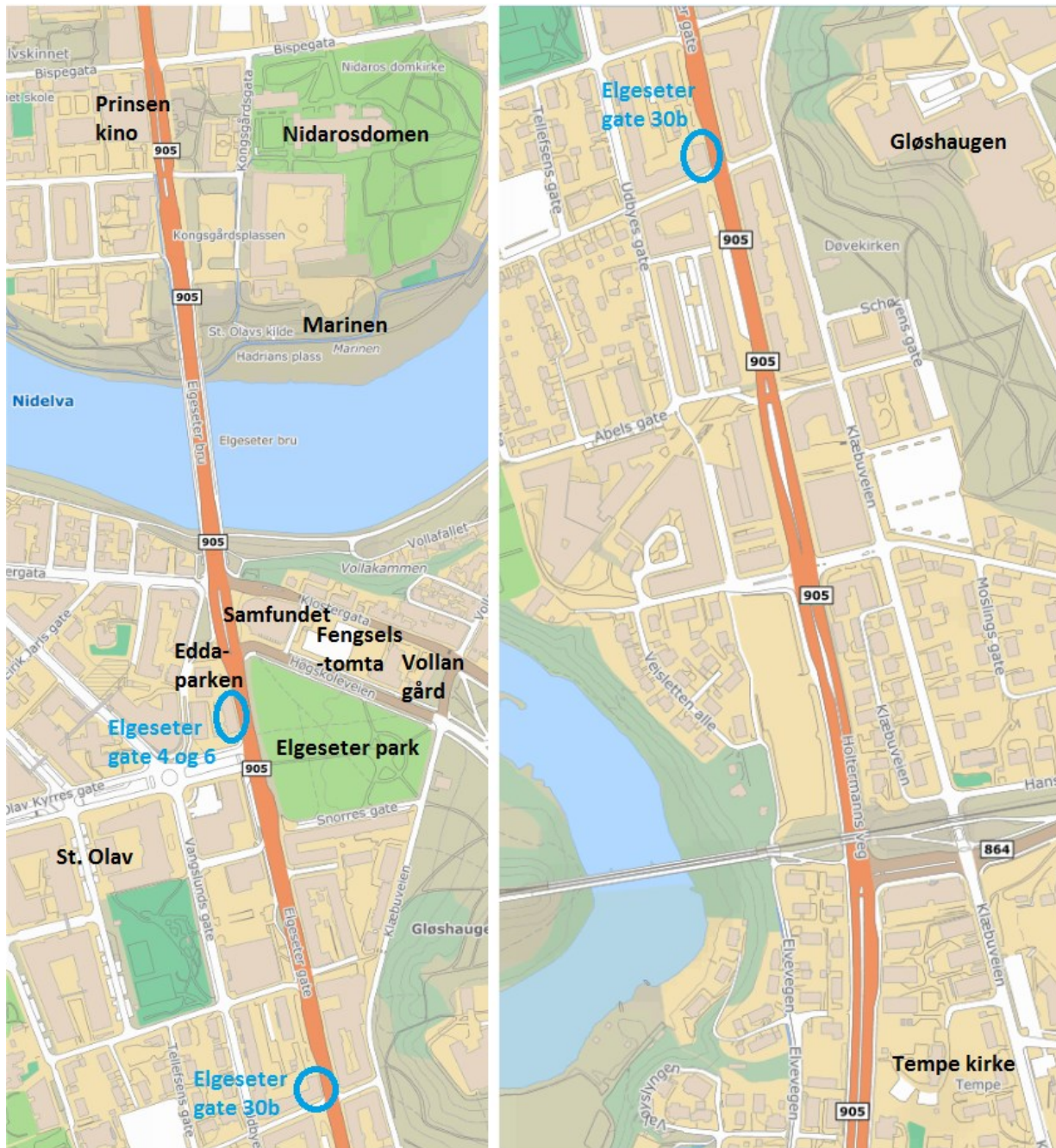
Planområdet strekker seg fra Bispegata i nord til Tempe kirke i Holtermanns veg i sør. Planområdet på illustrasjonen representerer ikke nødvendigvis den endelige reguleringsplanens avgrensning, det forventes at denne blir mindre enn vist. Influensområdet vil avklares senere i planarbeidet. Ved regulering av fysisk løsning må det tas høyde for byggefasen, det vil være behov for omkjøring, omlegging av trafikk og anleggsarbeid utover Elgeseter gate. Det kan også bli behov for å gjøre tiltak utenfor planområdet for å sikre at biltrafikken ikke overføres til andre gater.

Arealer sør og øst for Studentersamfundet, som Elgeseter park og Vollan gård inngår i området det varsles oppstart for. Dette er på grunn av at det må vurderes hvorvidt det er behov for å gjøre tiltak i kryss for å sikre fremkommelighet for buss.

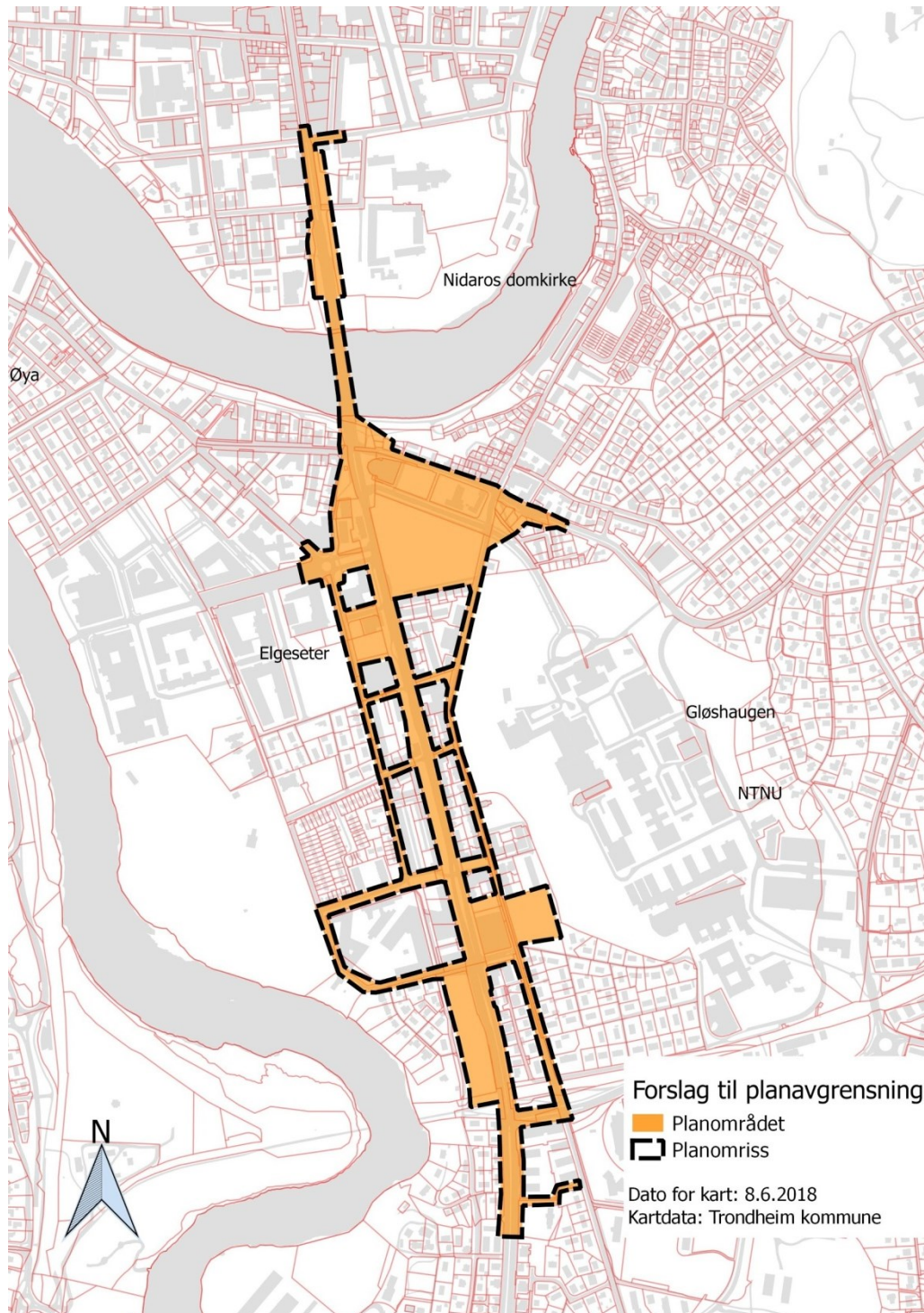
Planprogram for Elgeseter gate
 August 2018

Vår referanse
 18/13094

Vår dato
 10.08.2018



Figur 1: Oversiktskart over planområdet.

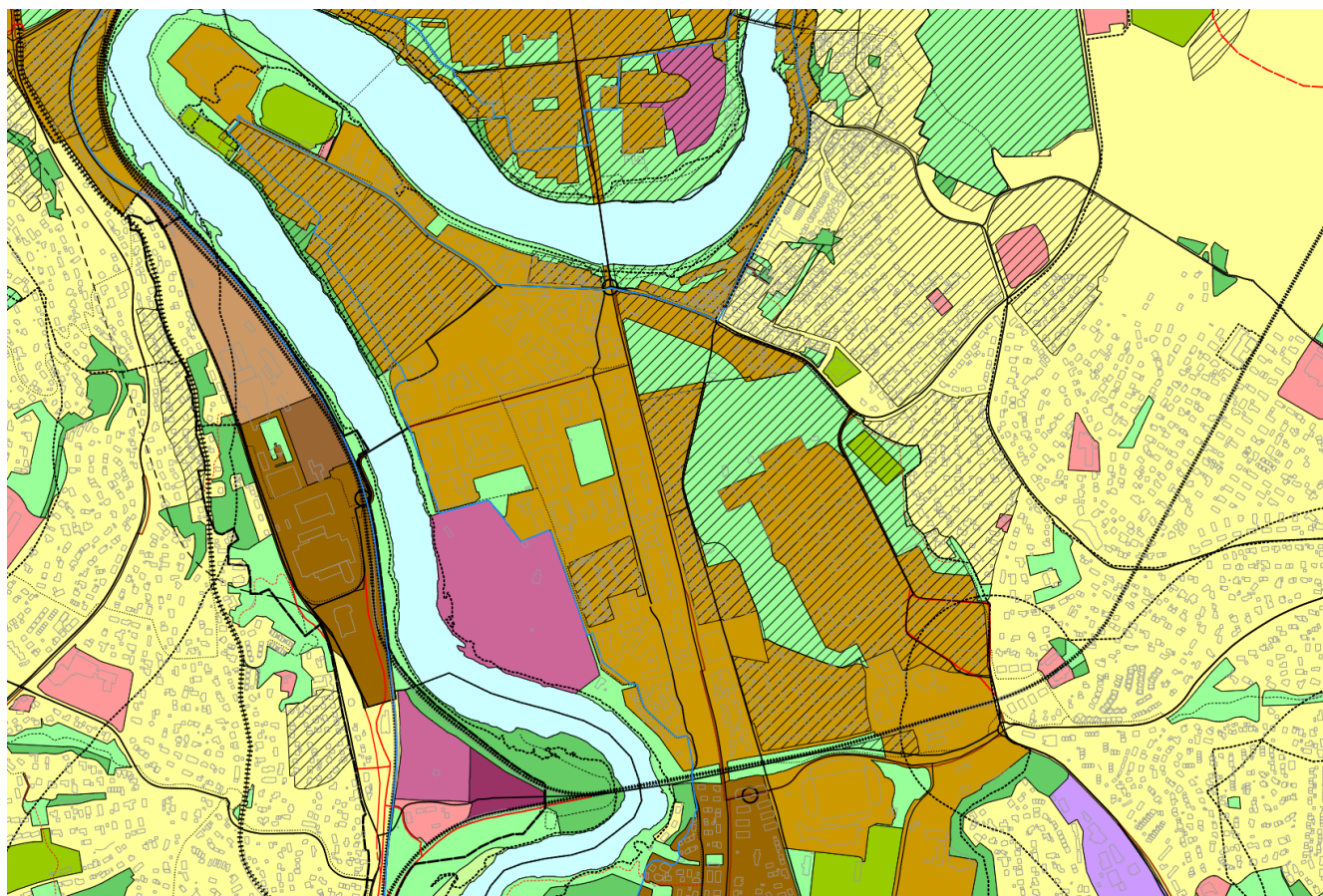


Figur 2: Området det varsles oppstart av reguleringsplan for er vist med sort stiplede linje og oransje farge.

3.2 Gjeldende plangrunnlag

Kommuneplanens arealdel 2012-2024

Området er i gjeldende kommuneplanens arealdel (vedtatt 21.3.2013) vist som nåværende hovedveg, kollektivtrase, kollektivknutepunkt, sentrumsformål, grønnsstruktur og bevaringsområde kulturmiljø. Deler av planområdet ligger innenfor bestemmelsesområde for Nidelvkorridoren.



Figur 3: Utsnitt av kommuneplanens arealdel 2012-2024.

Gjeldende reguleringsplaner

R0118ap Kalvskinnnet, vedtatt 24.4.2008

R0118 Midtbyplanen, stadfestet 28.8.1981

R0511 Vollabakken, Klostergata, Elgeseter bru, Nidelva, Bekkosen gate, stadfestet 4.1.1952

R197o Håkon Jarls gate 1 og 12, Øya sykehjem, vedtatt 27.4.2006

R0197p Håkon Jarls gate og tilgrensende offentlig areal, vedtatt 12.6.2008

R0197j Elgeseter gate 2, vedtatt 26.8.1999

Planprogram for Elgeseter gate

Vår referanse

Vår dato

August 2018

18/13094

10.08.2018

R0197h Regionsykehuset i Trondheim, vedtatt 2.11.1999

R0197m St. Olavs Hospital, vedtatt 29.4.2004

R0197r Elgeseter 16 og 18, vedtatt 29.10.2009

R20140015 Elgeseter gate 21, vedtatt 25.8.2016

R0417a Elgeseter gate 49, 405/95 m. fl, vedtatt 18.6.2009

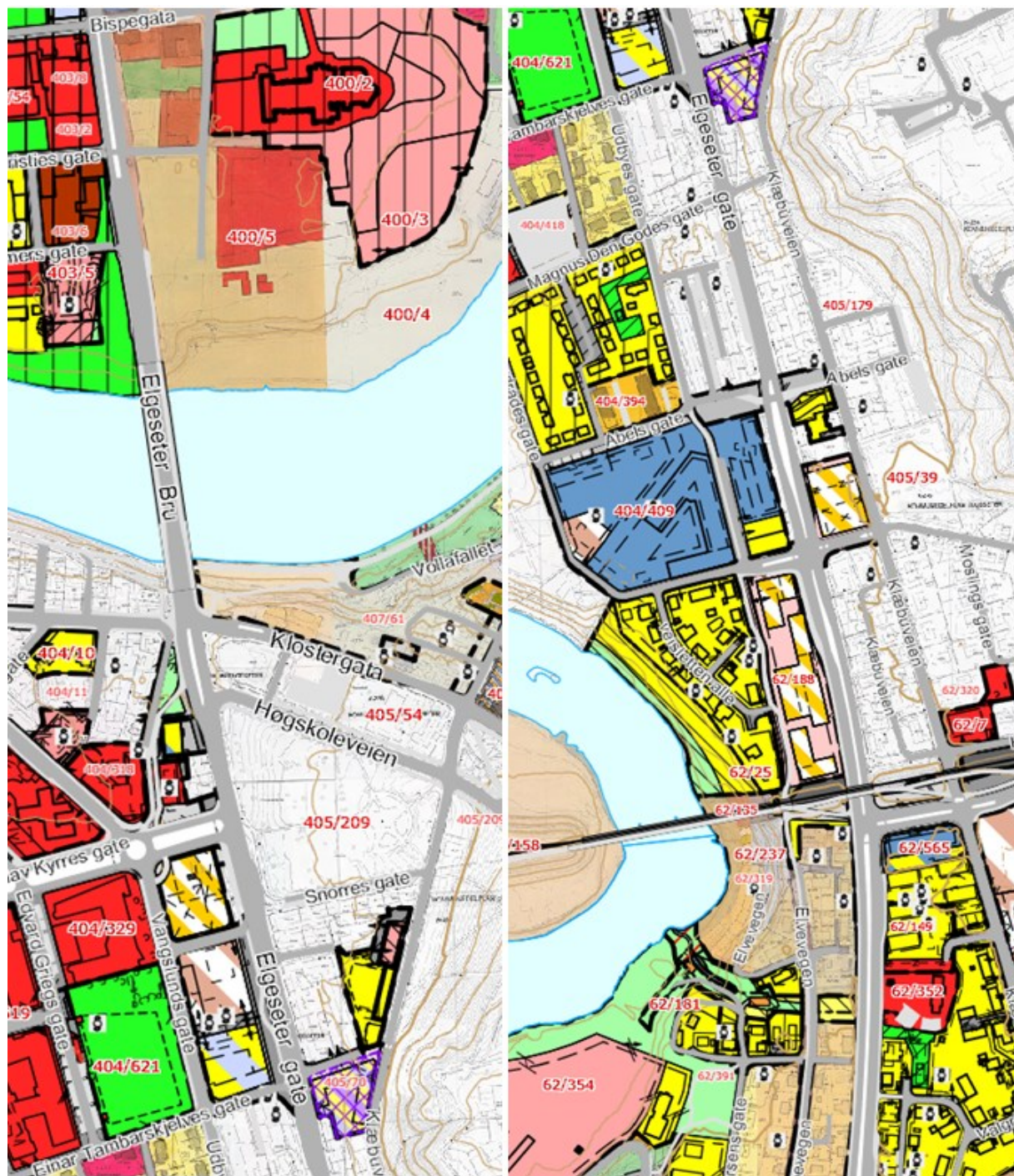
R20110040 Elgeseter gate 10 og 14, vedtatt 24.4.2013

R20110004 Elgeseter gt 55 og 57, vedtatt 25.8.2011

R1155 Holtermanns veg 1-13, Klokker Larssens gate 2, vedtatt 29.10.2009

R1138s Klæbuveien 124, 126, 132 og 132 A, vedtatt 30.5.2007

R1138m Lerkendal stadion og tilhørende områder, vedtatt 30.8.2001

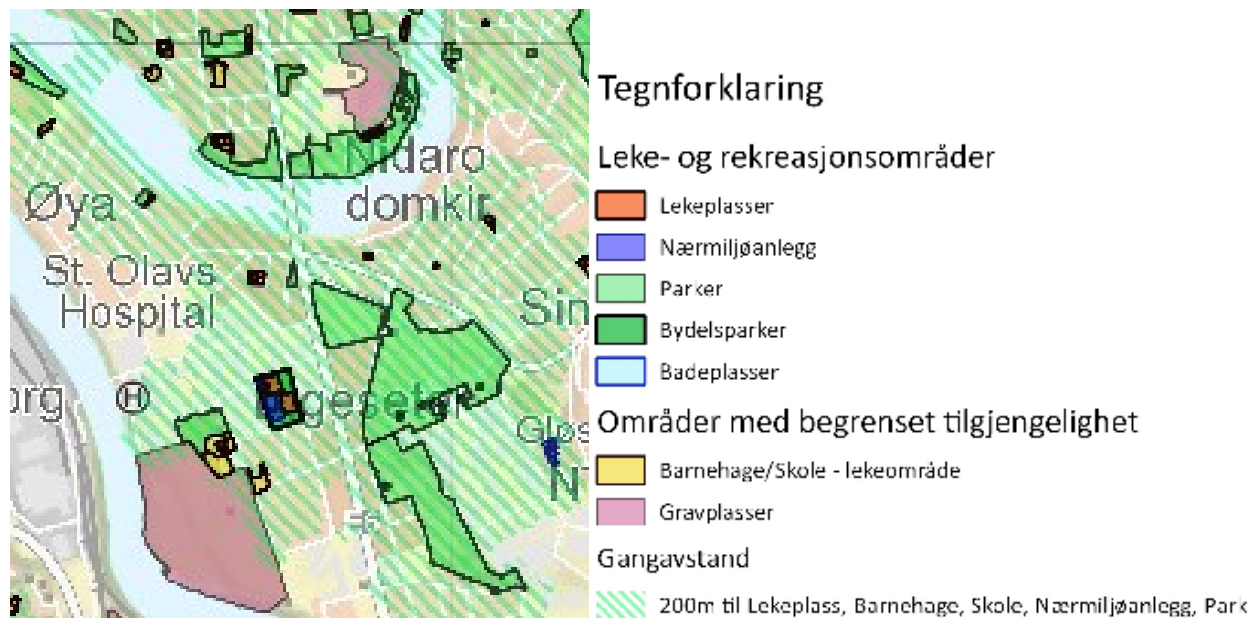


Figur 4: Gjeldende reguleringsplaner i og langs planområdet. Til venstre: fra Bispegata til Einar Tambarskjelves gate. Til høyre: Fra Einar Tambarskjelves gate til Holtermanns veg ved Tempe kirke.

Andre relevante planer

Plan for friluftsliv og grønne områder er et grunnlagsdokument for fremtidig rullering av kommuneplanens arealdel. Planen har blitt politisk behandlet og vedtatt i bystyret. I planen ligger Elgeseter park og Marinen inne som bydelsparker. Bydelsparker er større parker (minimum 10 dekar)

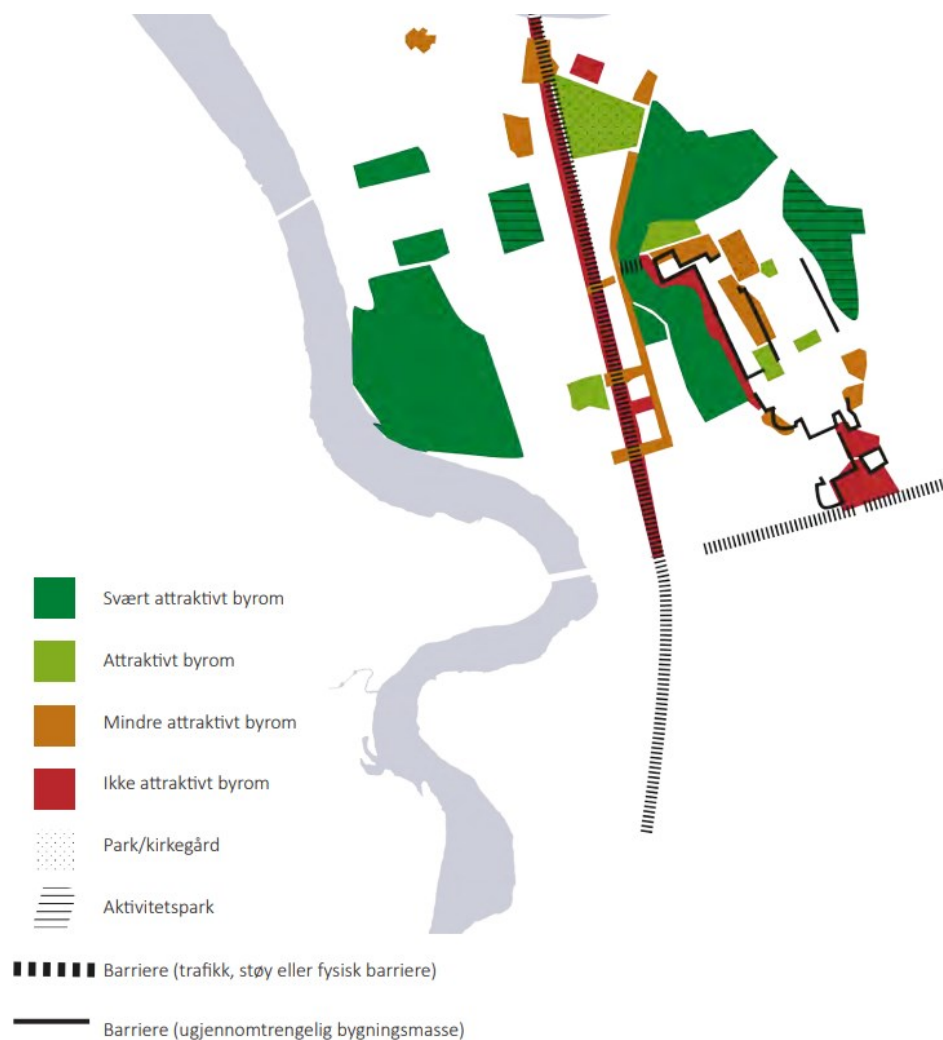
mindre enn 500m fra boligbebyggelse og som fungerer som fleksible areal som samtidig kan brukes av flere ulike brukergrupper.



Figur 5: Utsnitt fra plan for friluftsliv og grønne områder, plankart 2 - leke og rekreasjonsområder.

3.3 Byliv

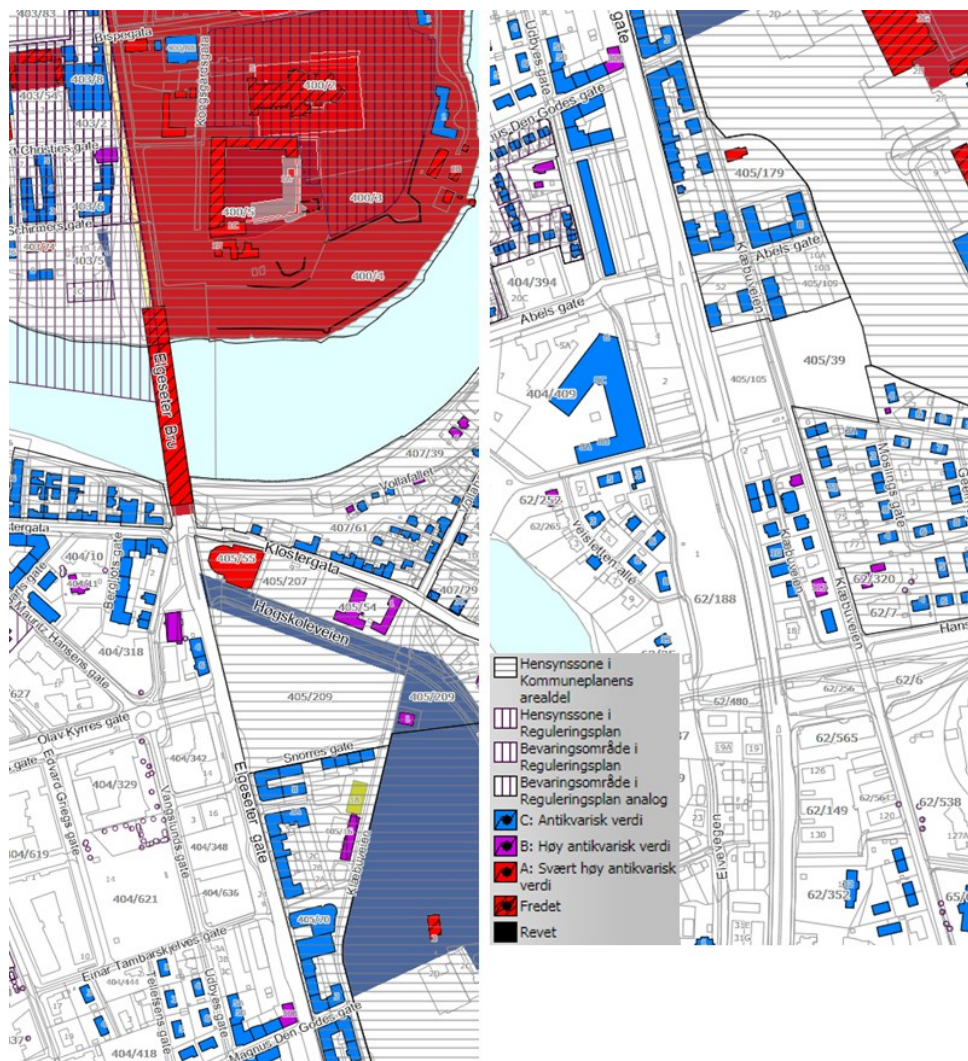
Elgeseter gate består hovedsakelig av homogene områder med universitet, sykehus og boligområder. Gata har få sitte- og uteoppholdsmuligheter, og få funksjoner som henvender seg ut mot gata. Elgeseter gate brukes mye som gjennomfartsåre. Området foran Studentersamfundet og Edda-parken er mye brukt av de som reiser med buss og av de som skal på arrangementer på Samfundet.



Figur 6: Analyse av attraktive byrom. Illustrasjon hentet fra stedsanalysen til planprogram for samlet campus i Trondheim som er på høring.

3.4 Kulturmiljø

Elgeseter gate er den gamle jernbanetraseen som ble gate i 1882, og har vært og fremdeles er en viktig atkomst til Midtbyen. Gaten er en viktig siktakse. Etter en storbrann på Møllenberg i 1899 ble det innført murtvang i hele Trondheim, og bebyggelsen på Elgeseter gate fra denne perioden består derfor av tre- og fireetasjes murgårder. Elgeseter gate har vært viktig i utvidelsen av Trondheim fra de første to tiårene av 1900-tallet. Langs østsiden av gata er strukturen med tre- og fireetasjes leiegårdsbebyggelse i pusset mur godt bevart. Langs vestsiden, er det i dag bare bevart tre anlegg fra denne tidsepoken: Elgeseter gate 4, 6 og 30B med henholdsvis antikvarisk verdi og høy antikvarisk verdi. De tre gårdene er søkt revet 24.2.2014, men byantikvaren har vurdert at behandlingen av rivingsaken bør avvente endelig reguleringsvedtak (arkivsaknr 14/7796 og 14/20023).



Figur 7: Utsnitt fra aktsomhetskart kulturminner (kilde: trondheim.kommune.no)

Parken på nordsiden av Hovedbygningen på Gløshaugen er fredet. Hovedelementet i parken er alléen (kulturminne nr. 87590-2) som går fra Elgeseter gate, rett sør for Studentersamfundet, via Høgskoleveien opp til Hovedbygningen på Gløshaugen. Alléen består av platanlønn.

3.5 Beboere, boliger, støv og støy

Innenfor nærområdet Kalvskinnet - Elgeseter - Gløshaugen bor det ca. 7500 mennesker og det er mange unge i aldersgruppen 18-30 år (studenter) og få barn. Bloksberg, Teknobyen og Lerkendal studentby ligger i eller rett i nærheten av planområdet.

Støykilden i området er bruken av kjøretøy. Elgeseter gate og Prinsens gate har støymengder som overstiger anbefalt verdi for etablering av ny støvfølsom bebyggelse, og gatene ligger i lilla og rød støysone (Kilde: Bycampus.no).

3.6 Næringsliv

NTNU og St. Olavs hospital utgjør de store arbeidsplassene knyttet til Elgeseter gate og det er noe handel og service knyttet til disse. Handel og service er i stor grad knyttet til studiestedene. Det er også noe privat næringsvirksomhet i og i nærheten av gata, som dagligvare, bensinstasjon, restaurant og bilverksted (Kilde: Bycampus.no).

3.7 Trafikksituasjon

Elgeseter gate, fra Bispegata i nord til Strindvegen i sør, har primært ett kjørefelt og ett kollektivfelt i hver retning, med korte delstrekninger hvor det er venstresvingefelter eller busslommer. Kollektivfeltene er sidestilte.



Figur 8: Feltinndeling ved Studentersamfundet.

Fra Bispegata til Studentersamfundet har vegen en årsdøgntrafikk (ÅDT) på 21 200. ÅDT ved Samfundet er 14 700, og fra Høgskoleveien til Olav Kyrres gate er ÅDT 15 000. Mellom Olav Kyrres gate og Strindveien er ÅDT 21 710 (kilde: vegkart.no).

Fartsgrense er 50 km/t på størsteparten av strekningen, 40 km/t fra Prinsen kino og inn til sentrum, og 60 km/t rett nord for jernbanelinja og sørover. De fleste sidegatene har fartsgrense 30 km/t.

Det er fortau på begge sider av Elgeseter gate, Prinsens gate og Holtermanns veg. Hovedsykkelnett ligger i parallellgatene til Elgeseter gate, Klæbuvegen og Udbyesgate.

Det er registrert en rekke trafikkulykker innen planområdet, mange er ulykker med lettere skader (kilde: vegkart.no).

St. Olavs hospital ligger nært Elgeseter gate og gata er svært viktig for fremkommeligheten til utrykningskjøretøy.

3.8 Gående og syklende

Det er fortau på begge sider av Elgeseter gate, Prinsens gate og Holtermanns veg. Det er høy trafikkmengde, lange ventetider ved kryssing, og stor avstand mellom tilrettelagte kryssingspunkt i deler av gaten.

Elgeseter gate er i dag lite tilrettelagt for sykkel. Hovedsykkelnett ligger i parallellgatene til Elgeseter gate, Klæbuvegen og Udbyesgate. Det mangler tilrettelegging for sykkel i Klostergata, sør på Elgeseter bro og forbi Studentersamfundet på østsiden av Elgeseter gate.

Det er registrert en rekke ulykker med myke trafikanter innen planområdet. De fleste er ulykker med lettere skader (kilde: vegkart.no).

Ved Studentersamfundet møtes mange syklist, gående og ventende på busser. I byromsundersøkelsen for 2017 ble det registrert 12.050 gående og 7220 syklende her (Trondheim kommune 2017)¹.

3.9 Grønnstruktur

Elgeseter park ved Studentersamfundet benyttes til lek og rekreasjon, og har gressplen, store og små trær og busker. Parken har store trær langs med Elgeseter gate og allébepantning langs Høgskoleveien. Området er mye brukt av studenter til grilling og sosialt samvær, spesielt i fadderuka og i eksamensperioden på våren. Parken er også mye i bruk av barnehager og lokalbefolkningen. Elgeseter park er det eneste store flate parkområdet i bycampus som egner seg til ulike typer aktiviteter (kilde: bycampus.no).

Eddaparken ligger rett ovenfor Studentersamfundet. Den er en gjennomfartspark med sitteplasser og hovedelementet er kunstverket "Zig Zag", en stålvegg i økende høyde som går i sikksakk over plassen.

¹ Trondheim kommune (2017) Folk i byen - Byromsundersøkelse i Trondheim



Figur 9: Edda-parken vest for Studentersamfundet. Hentet fra trondheim.no (Grethe Fredriksen).

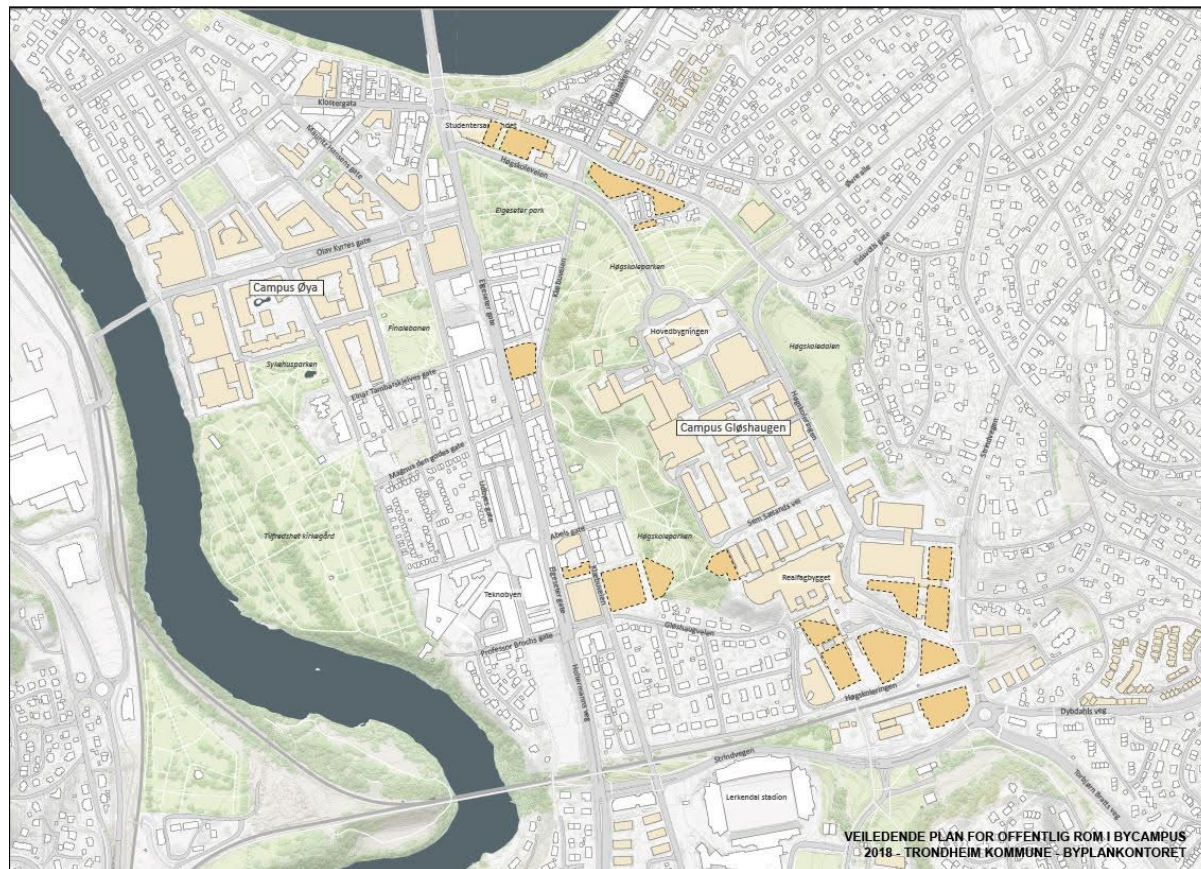
3.10 Pågående planarbeid innenfor planområdet

Plan for utbygging av NTNUs campus

Elgeseter bydel skal utvikles til Nordens mest attraktive og levende bycampus, slik at Trondheim fremstår som Nordens beste studieby.

Planen for campus omfatter ca. 100 000 nye kvadratmeter undervisningsbygg, lokalisert fra Høgskoleveien til Strindvegen. I tillegg kommer nytt areal for relaterte funksjoner. Tiltaket vil medføre at over 14 000 nye personer vil reise inn og ut av området daglig.

Aktuell prinsippsskisse for campusplanen er vist i figuren nedenfor. Mulige nye utbyggingsområder er vist med mørk gul farge.

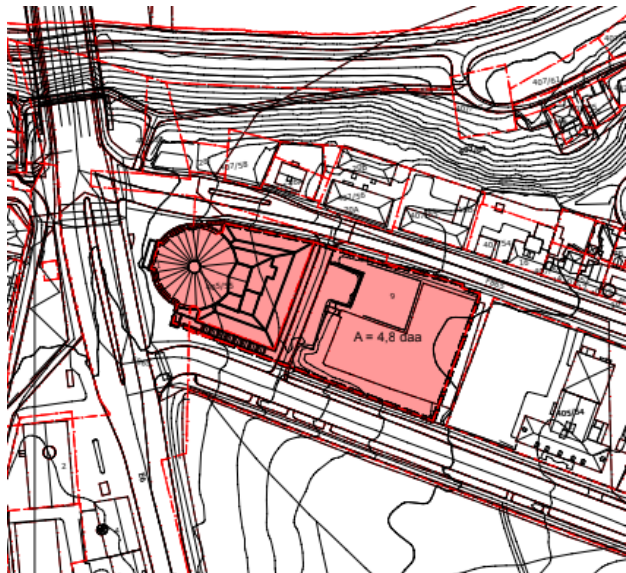


Figur 10: Prinsippkisse for campusplanen.

Planprogrammet for Campus har vært på høring og forutsettes fastsatt i februar 2019, samtidig med at prinsippplanen avklares.

Reguleringsplan for Studentersamfundet

Arbeidet med reguleringsplan for utvidelse av Studentersamfundet har pågått siden 2004, men arbeidet har vært stilt i bero på grunn av uavklarte grunnforhold. Planarbeidet er nå tatt opp igjen. Figuren viser aktuell planskisse. Det har vært et premiss for planarbeidet at kronprinsesse Märthas allé, som i dag fungerer som en servicegate for Studentersamfundet, nedlegges som offentlig gate. Utvidelsen, samt nytt system for varelevering er et viktig ledd i utviklingen av studiebyen Trondheim.



Figur 11: Planområde for utvidelse av Studentersamfundet.

3.11 Etablering av Metrobuss

Fra august 2019 får Trondheim et nytt rutetilbud for buss med metrolinjer, bydelslinjer og bynære linjer. Metrobusslinje M1 og M2 vil kjøre Elgeseter gate, og M3 vil fra sentrum ta av ved Samfundet og kjøre opp til Dragvoll. Det vil være en stor andel busser i gata ettersom flere mate-/ bydels-, region- og flybusser vil kjøre gjennom Elgeseter.

4. Alternativsvurdering

Det skal etableres egne kollektivfelt i Elgeseter gate for å sikre bussene god fremkommelighet. Hvor kollektivfeltene plasseres i gata har vært gjenstand for politiske og faglige diskusjoner over flere år. Parallelt med behandling av foreliggende planprogram, utarbeides det en alternativsvurdering som skal legges fram for politisk behandling i september 2018. Hensikten er at den politiske behandlingen vil gi klare anbefalinger for hvilket hovedprinsipp for kollektivløsning for gata som skal utredes og detaljeres videre i det etterfølgende planarbeid. Innkomne høringsuttalelser til planprogrammet og andre innspill som kommer inn i prosessen rundt høring av planprogram vil synliggjøres i den politiske saken.

4.1 Alternativer som vurderes

Alternativene som utredes i den pågående alternativsvurderingen er:

A. Midtstilt busstrase, alternativ 1

Alternativ 1 er en løsning der bussene skal gå i midten av gata og ordinære kjørefelt for biltrafikk kommer på hver side av bussfeltet.

B. Parallellført kollektivgate, alternativ 2

Alternativ 2 er et konsept der bussfeltene er samlet på den ene siden av gata (vest) og de ordinære kjørefeltene er samlet på den andre siden av gata (øst).

Det vil være ulike varianter av kryssløsninger i hvert av de to alternativene og løsninger for systemskifte i begge ender av gata. Det vil også være to ulike varianter av hvert alternativ, med og uten de bevaringsverdige bygårdene Elgeseter gate 4, 6 og 30B som del av gatetverrsnittet. Alle alternativene medfører inngrep i grønstruktur ved Kongsgårdsplassen og/eller i Høgskoleparken.

5. Konsekvensutredning

5.1 Generelt

Hensikten med konsekvensutredningen er å få frem de virkningene planen kan få for miljø og samfunn. Konsekvensutredningen for Elgeseter gate vil inngå som en del av reguleringsplanbeskrivelsen etter § 4-2 2. ledd i plan- og bygningsloven (pbl).

5.2 Utredningsalternativ

0-alternativet

I konsekvensutredningen skal utredningsalternativet vurderes opp mot referansesituasjonen som er 0-alternativet, altså dagens situasjon hvor det er sidestilte kollektivfelt og holdeplasser.

Utredningsalternativ

Det skal utarbeides ett hovedalternativ for Elgeseter gate, som utredes opp mot 0-alternativet i konsekvensutredningen. Prinsipløsningen som vedtas politisk i september skal danne grunnlag for løsning i den detaljerte reguleringsplanen.

5.3 Utredningstema

I tabellen under er alle tema som er aktuelle å utrede eller beskrive nevnt. Det er også gitt en kort begrunnelse for utredningsbehovet, omfanget av utredningen og hvilken metodikk som skal benyttes ved utredning.

<p>For alle tema skal 0-alternativet (dagens situasjon, gjeldende reguleringsplaner er bygget ut og metrobuss innført) sammenliknes med planforslaget.</p> <p>U = Utredning (konsekvensutredning)</p> <p>R = ROS-analyse (risiko- og sårbarhetsvurdering som skal forhindre at arealdisponeringen skaper særlig risiko)</p> <p>B = Beskrivelse (temaet tas inn i planbeskrivelsen, ev. fagrapporter som egne vedlegg til planbeskrivelse)</p>					
Utredningstema	Problemstilling	Metodikk	U	R	B
Konsekvenser for overordnet infrastruktur og byutvikling					
Byutvikling	<p>Hvordan vil tilgjengelighet til Midtbyen og sykehus ivaretas?</p> <p>Hvordan bidrar prosjektet til at nullvekstmålet oppnås?</p>	<ul style="list-style-type: none"> - Beskrive planens konsekvenser for overordnet byutvikling, overordnede planer og nullvekstmålet - Beskrive planens overenstemmelse med nasjonale bestemmelser og retningslinjer - Beskrive og begrunne eventuelle avvik fra gjeldende planer og nasjonale retningslinjer 			X
Konsekvenser for kulturminner og kulturmiljø					

Kulturminner og kulturmiljø	Vurdering av hvordan og i hvilket omfang kulturminner og kulturmiljø i Elgeseter gate og innenfor influensområdet påvirkes av utredningsalternativet	<ul style="list-style-type: none"> - Beskrive hvilke kulturminneverdier som berøres av tiltaket - Vurdering av hvordan og i hvilket omfang kulturminner i Elgeseter gate påvirkes av tiltaket - Illustrer nær- og fjernvirkninger av tiltaket med fotoillustrasjoner og 3D-illustrasjoner - Redegjør for eventuelle avbøtende tiltak som sikres i reguleringsplan - Statens vegvesens veiledning om kulturminnetema i håndbok V 712 Konsekvensanalyser fra 2014 kan benyttes 	X		
Konsekvenser for byliv og byrom					
Byliv og byrom	<p>Hvordan bidrar planen til at byrommene i planområdet og innenfor influensområdet blir attraktive?</p> <p>Hvordan kan Elgeseter gate i seg selv bli et attraktivt byrom som inviterer til aktivitet og folkeliv?</p>	<ul style="list-style-type: none"> - Beskrive hvordan byrommene i gata og i nær tilknytning til gata blir påvirket av tiltaket - Muligheter for eksponering av fasader mot gata og uteservering - Illustrer med 3D-illustrasjoner/ fotomontasjer hvordan gata og tilgrensende byrom vil oppleves fra gateplan - Bruke "studenttråkk" og stedsanalysen for Campus 			X
Konsekvenser for trafikk, trafikkavvikling og trafiksikkerhet					

Kollektivtrafikk	Hvordan vil kollektivtrafikken fungere i planområdet? Hvordan blir framkommelighet for buss i Elgeseter gate og tilgrensende gater? Hvordan kan metrobusstasjonene bli tilstrekkelig tilgjengelig, lesbar og brukbar for brukerne?	- Beskrive kollektivtilbud/ aktuelle vedtak - Beregne framkommelighet / ev. forsinkelser for buss innenfor planområdet - Redegjøre for tilgjengelighet og utforming av metrobusstasjonene for alle brukergrupper			X
Gående og syklende	Hvordan blir gatens attraktivitet, tilgjengelighet og framkommelighet for gående og syklende?	- Vurdere behov for nye hovedtraseer for sykkel- og fotgjengertrafikk gjennom og i området - Vurdere behov for bedre gang- og sykkelforbindelser mellom metrobusstasjonene og jernbanestasjonene i området - Beskrive hvordan prosjektet påvirker opplevelseskvalitet og gatens barrierevirkning			X
Trafikkavvikling	Hvilke konsekvenser vil prosjektet ha for framkommelighet for de ulike trafikantgrupper? Hvordan ivareta tilgjengeligheten til Midtbyen?	- Trafikktellinger - Trafikkanalyse			X
Utrykningskjøretøy	Hvordan vil framkommeligheten og tilgjengeligheten for utrykningskjøretøy være innenfor planområdet?	- Vurdere framkommelighet for utrykningskjøretøy i kryss og på strekningen Bispegata - Tempe - Vurdere tilkomst til bygninger langs Elgeseter gate for utrykningskjøretøy		X	
Trafikksikkerhet	Hvordan ivaretas trafikksikkerheten innenfor planområdet?	TS-vurdering av tiltaket	X		

Tilgjengelighet, vareleveranser	Hvordan blir forholdene for næringsvirksomhet langs Elgeseter gate?	Beskrive tilgjengelighet for vareleveranser			X
Konsekvenser for bymiljø					
Støy	Hvordan blir støyforholdene for utredningsalternativet sammenlignet med 0-alternativet?	Vurderinger av støy etter Miljøverndepartementets retningslinje T-1442/2016, med bakgrunn i trafikkanalysen	X		
Luftforurensning	Hvordan blir luftkvaliteten for utredningsalternativet sammenlignet med 0-alternativet?	Utredning av luftkvalitet med bakgrunn i trafikkanalysen etter retningslinje T-1520/2012	X		
Konsekvenser for befolkningen					
Barn og unges oppvekstvilkår	Hvordan ivaretas barn og unges oppvekstvilkår innenfor planområdet? Hvordan er tilgjengeligheten til områder for lek, nærmiljøanlegg, ballspill og parker i planområdet og i planområdets nærmiljø?	- Beskrive barns bruk av området i dag - Beskrive konsekvensene utvikling av området kan få for barn- og unges oppvekstvilkår - Vurdere konsekvenser av planforslaget for skoleveger og trafiksikkerhet for barn og unge i området - Bruke barnetråkk			X
Universell utforming	Hvordan ivaretar planen prinsippene om universell utforming?	Beskrive om/hvordan prinsippene om universell utforming ivaretas i planforslaget			X
Folkehelse	Hvordan bidrar planen til bedre folkehelse?	Redegjør for virkninger for folkehelse i planområdet og influensområdet			X

Samfunnssikkerhet	Hvordan ivaretas samfunnssikkerheten i planen, særlig med tanke på ulykker og viljeshandlinger (terror)? Er planen kriminalitetsforebyggende?	Systematisk vurdering av tiltakets konsekvenser for samfunnssikkerhet i samsvar med Veileder til helhetlig risiko- og sårbarhetsanalyse i kommunen (DSB, oktober 2014). Gjennomgang av planforslaget iht sjekklister i håndbok Tryggere nærmiljøer (KRÅD, 2017)		X	
Naturrisiko					
Flom/ havstigning	Er det fare for flom/havstigning innenfor planområdet? Hvordan skal overflatevann håndteres?	- Beregne og vurdere fare for flom, foreslå og beregne behov for avbøtende tiltak i samsvar med veileder Flaum- og skredfare i arealplanar (NVE, mai 2014)		X	
Grunnforhold	Hvordan er grunnforholdene i området?	Beskrivelse av grunnforhold, rasfare og grunnvannsnivå. For planområder under marin grense må det vises aktsomhet for mulige forekomster av skredfarlig kvikkleire. Dette gjelder også utenfor kartlagte kvikkleiresoner. Beskrive gjennomførbarhet i anleggsfasen.		X	
Konsekvenser for teknisk infrastruktur					
Teknisk infrastruktur	Vurdering av behov for utskifting eller flytting av eksisterende ledninger og kabler Vurdering av konsekvenser av foreslåtte tiltak	Redegjøre for eksisterende vann- og avløpsanlegg, tilgang til slukkevann, el-anlegg og kabler i grunnen, samt beskrivelse av konsekvenser med hensyn på behov for flytting av rør og kabler, utbedringer og/eller kapasitetsendringer.			X
Konsekvenser i anleggsperioden					

Trafikkavvikling, tilgjengelighet	Hvordan vil trafikkavviklingen, trafikksikkerheten og brukbarheten for alle trafikanter, inkludert barn og unge, være i anleggsperioden?	Trafikkanalyse for anleggsperioden			X
Støv- og støy i anleggsperioden	Hvordan blir støv- og støvforholdene i anleggsperioden?	Vurderinger av støy og luftkvalitet i anleggsfasen etter retningslinje T-1442/2016 og retningslinje T-1520/2012			X
Skader på kulturminner og kulturmiljø i anleggsperioden	Hvordan påvirkes kulturminner og –miljø, inklusiv trær, av anleggsfasen?	Beskrive fare for skader på verneverdig bebyggelse og trær som følge av rystelser, uttørring og andre følger av anleggsarbeid. Beskrive hvordan avbøtende tiltak er sikret i planen. Beskrive hvordan avbøtende tiltak som fotodokumentasjon av bebyggelse som skal rives, er sikret i planen.			X
Massetransport	Hvor mye masser skal graves ut og hvor skal massene deponeres?	Beskrive hvordan håndtering og deponering av masser er tenkt ivaretatt i den videre plan- og prosjekteringsprosessen			X
Utbyggingstrinn	Hvordan vil Elgeseter gate og tilgrensende kvartaler fungere i de ulike utbyggingstrinn Hvordan vil utbygging av Elgeseter gate påvirkes av øvrige større infrastrukturprosjekt i Trondheim	- Belyse tidsbruk og mulige utbyggingstrinn - Beskrive hvordan utbyggingstrinnene i Elgeseter gate forholder seg til andre infrastrukturprosjekt i Trondheim - Gjennomføringsplan utarbeides i samråd med næringslivet			X

5.4 Risiko- og sårbarhetsanalyse (ROS-analyse)

I henhold til plan- og bygningsloven skal all planlegging forebygge risiko for tap av liv, skade på helse, miljø og viktig infrastruktur, materielle verdier med mer. Som del av reguleringsplanen vil det gjennomføres en ROS-analyse som viser hvordan samfunnssikkerheten ivaretas i planen. ROS-analysen gjennomføres med utgangspunkt i veilederen til Direktoratet for samfunnssikkerhet og beredskap (DSB, 2017) for kartlegging av risiko- og sårbarhet. Arbeidet baseres på sjekklister med oversikt over og mulige uønskede hendelser og situasjoner. Mulige hendelser og sannsynligheten for at de skal inntreffe vurderes sammen med at aktuelle tiltak for å unngå uønskede hendelser beskrives. Kjent og tilgjengelig kunnskap vil bli benyttet som grunnlag, i tillegg til forhold som kan komme fram av konsekvensutredningen.

6. Planprosess og medvirkning

6.1 Medvirkning

Det er mange aktører som er engasjert i byutvikling i Trondheim. Informasjon og medvirkning fra alle interessenter er viktig, og det legges vekt på tilrettelegging for medvirkning og åpen prosess.

Det vil være flere muligheter til å medvirke i planleggingen av Elgeseter gate på:

Høring av planprogram og varsel om planoppstart: I forbindelse med varsel om planoppstart og høring av planprogram ble det arrangert et åpent møte på kveldstid 19. juni 2018. Alle interesserte var velkommen på møtet, og det var mulig å komme med innspill. Skriftlige innspill til planprogrammet hadde høringsfrist 6. august. Innspillene kunne være på tema som mål, metoder, premisser, utredningstema eller medvirkningsprosess/medvirkningsaktiviteter. Med bakgrunn i innkomne merknader (se vedlegg 2) er planprogrammet revidert.

Utarbeiding av planforslag: I forbindelse med høring/ offentlig ettersyn av planforslaget vil det bli arrangert et åpent møte på kveldstid. Det vil også her bli mulighet til å komme med innspill og stille spørsmål. Innspill til planforslaget vil gå mer på detaljløsninger og utforming, konkret tilrettelegging for ulike trafikantgrupper m.m.

Intern og ekstern ressursgruppe: Elgeseter gate kommer til å bruke intern og ekstern ressursgruppe som en del av medvirkningen. Byplankontoret opprettet i januar 2017 disse to ressursgruppene, opprinnelig for de tre planene i Plan for Sentrumsutvikling (nå utvidet til å gjelde flere planer). Ressursgruppene er nå en etablert medvirkningsarena, hvor viktige aktører samles jevnlig. Deltakere i intern ressursgruppe er interne representanter fra ulike fagfelt i Trondheim kommune. Deltakerne i ekstern ressursgruppe er representanter fra ulike offentlige, frivillige og private aktører i Trondheim.

Samarbeid: Planarbeidet skal skje i dialog med offentlige etater blant annet NTNU, St. Olavs Hospital, Studentsamskipnaden, Studentersamfundet og næringslivet. Det er etablert et samarbeid mellom prosjektet Elgeseter gate og Campusprosjektets plangruppe for å kunne dra nytte av medvirknings- og samarbeidsprosesser.

Internett: Prosjektet har en egen nettside, miljopakken.no/prosjekter/elgeseter-gate. På siden finnes informasjon om prosjektet, kontaktinfo, om høringer/offentlig ettersyn, åpne møter og lignende.

Kontakt med kommunikasjonsansvarlig: Enkeltpersoner eller grupper/organisasjoner kan ta kontakt med kommunikasjonsansvarlig for å få svar på spørsmål og komme med innspill i planleggingen. Kontaktinformasjon står på prosjektets hjemmeside. Planarbeidet og åpne møter vil bli annonsert på hjemmesiden og i Adresseavisen.

6.2 Fremdrift og milepæler

Planprogrammet legges nå ut på høring og skal deretter fastsettes av bygningsrådet. Vedtak i bygningsrådet, fylkesutvalget og bystyret danner grunnlag for å lage et forslag til reguleringsplan. Planforslaget vil bestå av plankart, bestemmelser, planbeskrivelse med konsekvensutredning og ROS-analyse, illustrasjonsplan, fagrappporter og illustrasjoner.

Planforslaget vil bli offentlig tilgjengelig og alle kan komme med innspill til planarbeidet.

Formell oppstart av planarbeidet skjer samtidig med at planprogrammet blir lagt ut på offentlig ettersyn.

Aktivitet	Dato	Kommentar
Varsling av planoppstart	11. juni 2018	
Planprogram på høring/offentlig ettersyn	11. juni 2018	
Informasjonsmøter	19. juni 2018	
Frist innspill til planprogram	6. august 2018	
Fastsette planprogram	28. august 2018	
Konsekvensutredning (KU) og utarbeidelse planforslag	høst og vinter 2018-2019	
Innsending av komplett plan med KU	april 2019	